

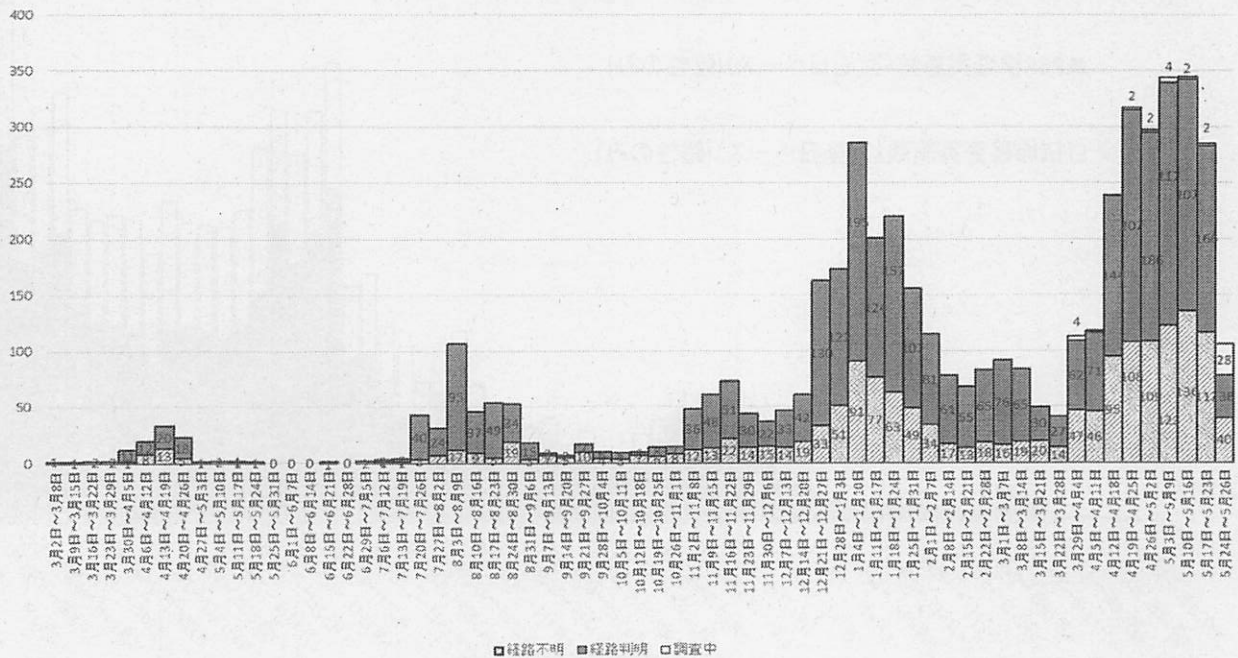
行財政・新型コロナウイルス感染症等
危機管理対策特別委員会 資料3-1
令和3年(2021年)5月27日
健康医療福祉部

新型コロナウイルス感染症にかかる 県内の感染動向等について

県内の感染動向について(5/26現在)

1) ①流行曲線(公表日別)

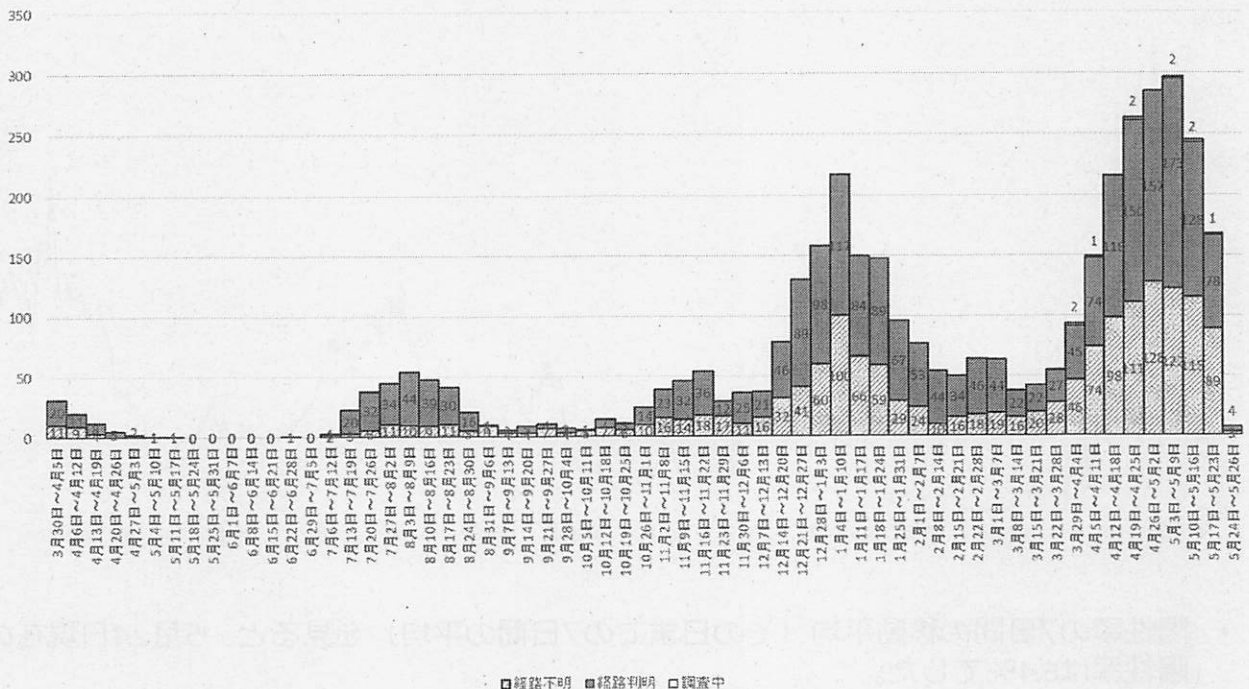
新型コロナウイルス感染症の流行曲線(公表日別)
5/26 18:00時点(週ベース)



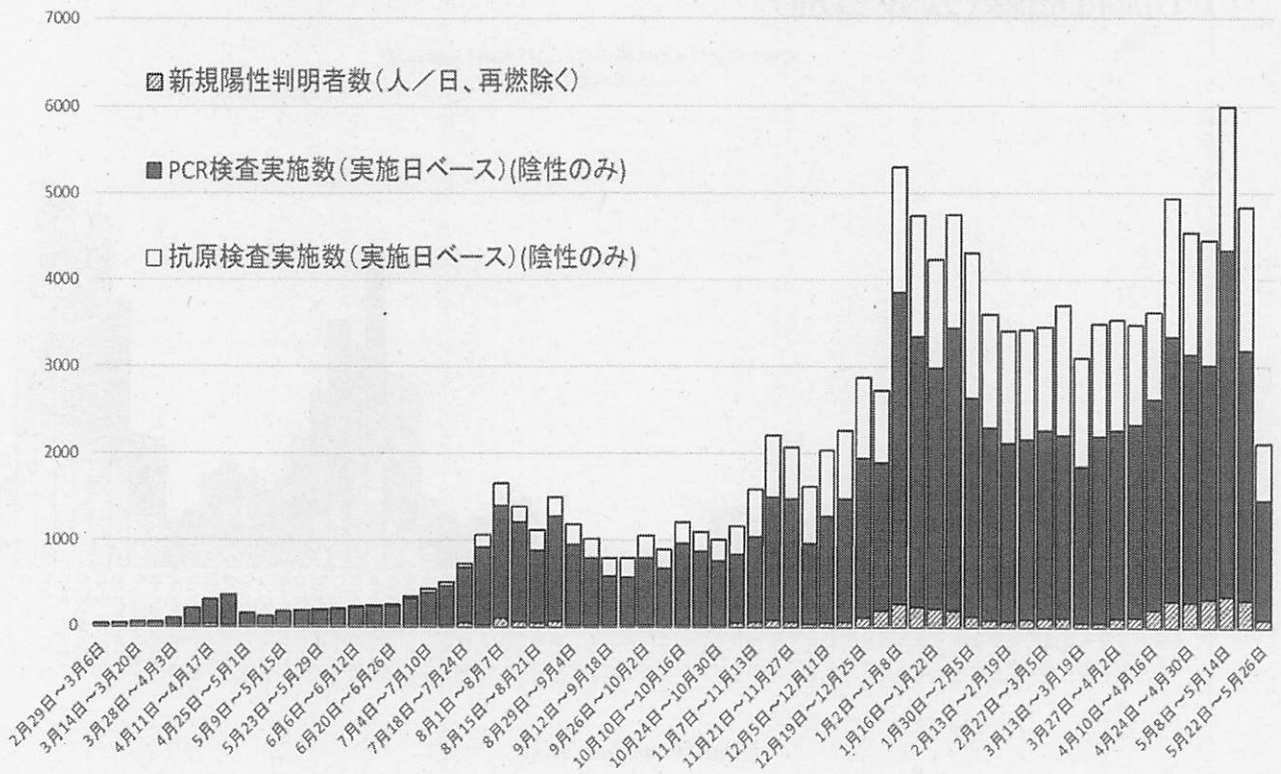
流行曲線：感染症の流行を経時的に観察し、流行の特徴を把握することができます。

②流行曲線(発症日別)(5月26日現在)

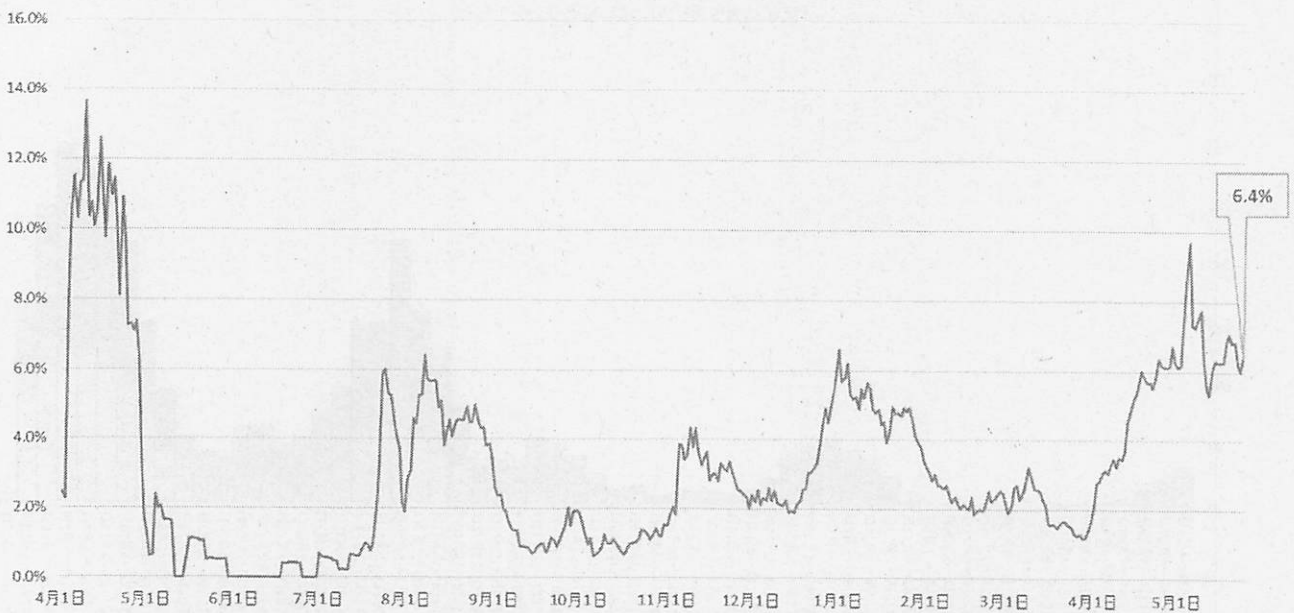
新型コロナウイルス感染症の流行曲線(発症日別)
(無症状者は除く)5/26 18:00現在(週ベース)



2)PCR等検査の状況(陰性確認を除く)

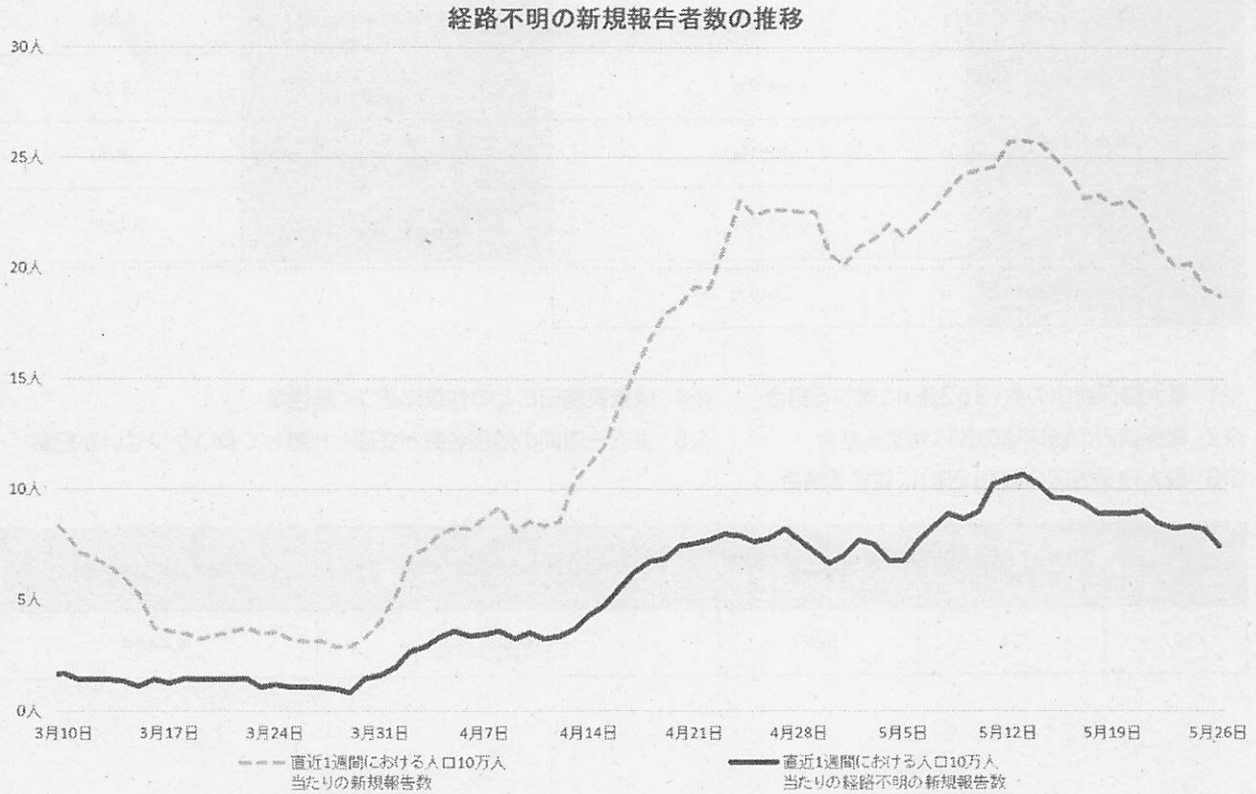


3)陽性率(7日間移動平均)



- 陽性率の7日間の移動平均(その日までの7日間の平均)を見ると、5月24日現在の陽性率は6.4%でした。

4) 経路不明の新規報告者数の推移



5) 県内の病床数および宿泊療養施設の状況

| | 県内 病床数 | 入院者数 | | 空床数 | 県内 宿泊療養 施設数 | 療養者数 | 療養者数 | | 退院・帰還待ち | 空数 |
|----|-----------|------|-----|-----|-------------------|------|------|-----|---------|-----|
| | | 県内発生 | その他 | | | | 県内発生 | その他 | | |
| 総数 | 362 | 235 | 6 | 127 | 400 | 124 | 123 | 1 | 139 | 137 |

6) 県内の陽性者発生状況

| 項目 | 陽性者数累計 | 現在 陽性者数 | 入院中 | | | 入院予定等 | 宿泊 療養 | 退院等 | 死亡 | |
|------------|--------|--------------|-------|----------|----|-------|----------|-----|-------|----|
| | | | 重症 | 中等症 | 軽症 | | | | | |
| PCR検査数 | 86,490 | 4,898 | 232 | 10 | 64 | 158 | 64 | 124 | 4,399 | 79 |
| (うち行政検査分) | 28,476 | | | | | | | | | |
| (うちその他検査分) | 58,014 | (うちPCR検査利用分) | 3,659 | (うち自宅待機) | 11 | | | | | |
| 抗原検査数 | 38,136 | (うち抗原検査利用分) | 1,239 | (うち自宅療養) | 53 | | | | | |

重症：人工呼吸器またはECMO(体外式膜型人工肺)が必要
 中等症：酸素投与が必要または摂食不可能
 軽症：無症状または酸素不要、摂食可能

7) その他県内の感染状況

| | | | | |
|------------------|------------------------|-------|---------------------------|-------|
| ①病床のひっ迫具合 | 最大確保病床の占有率※1 | 64.9% | ③直近1週間のPCR等陽性率※4 | 6.4% |
| | 現時点の確保病床数の占有率※2 | 64.9% | ④直近1週間における人口10万人当たりの新規報告数 | 18.7人 |
| | うち重症者用病床の最大確保病床の占有率※3 | 23.1% | ⑤直近1週間と先週1週間の陽性者数の比較※5 | 少ない |
| | うち重症者用病床の現時点の確保病床数の占有率 | 23.1% | ⑥直近1週間における感染経路不明割合 | 39.6% |
| ②人口10万人当たりの全療養者数 | | 29.9人 | | |

※1 最大確保病床の数(362床)に対する割合

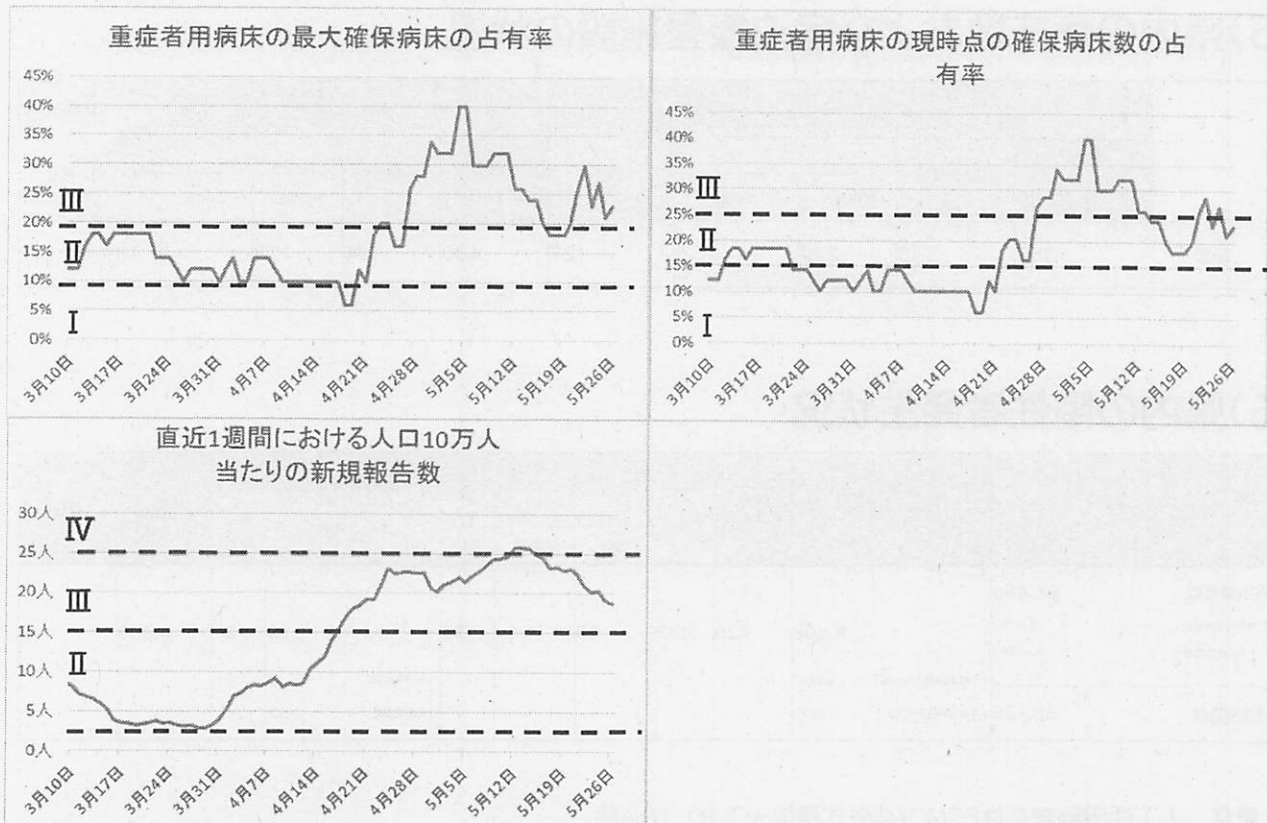
※4 検査実施日ごとの件数に基づく陽性率

※2 確保済みの病床等の数に対する割合

※5 直近一週間の陽性者数が先週と比較して多いか少ないか記載

※3 最大確保病床の数(52床)に対する割合

| 重症者数 | 重症者以外のICU(集中治療室)利用者数 | 重症者用病床の現時点の確保病床数 | 新規感染経路不明者(直近1週間分) | PCR等検査数(直近1週間分) |
|------|----------------------|------------------|-------------------|-----------------|
| 10人 | 2人 | 52床 | 105人 | 4,448件 |

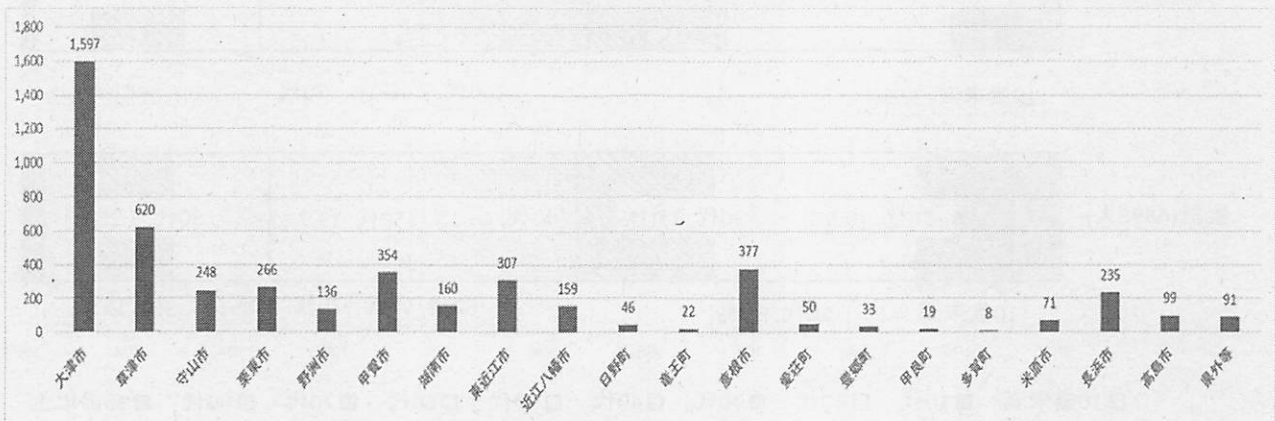




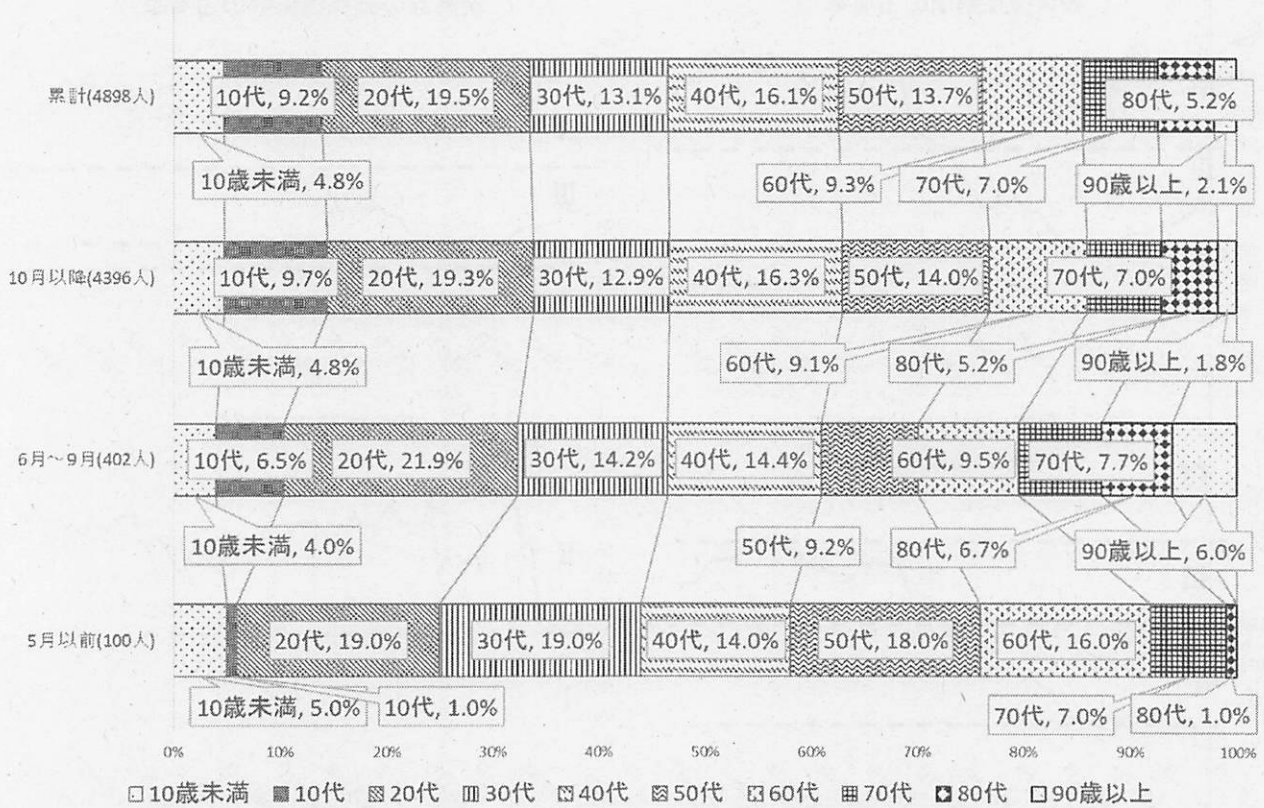
8)性別陽性者数

| 性別 | 陽性患者数 |
|------------|-------|
| 男性 | 2,534 |
| 女性 | 2,131 |
| 非公表(10歳未満) | 233 |
| 計 | 4,898 |

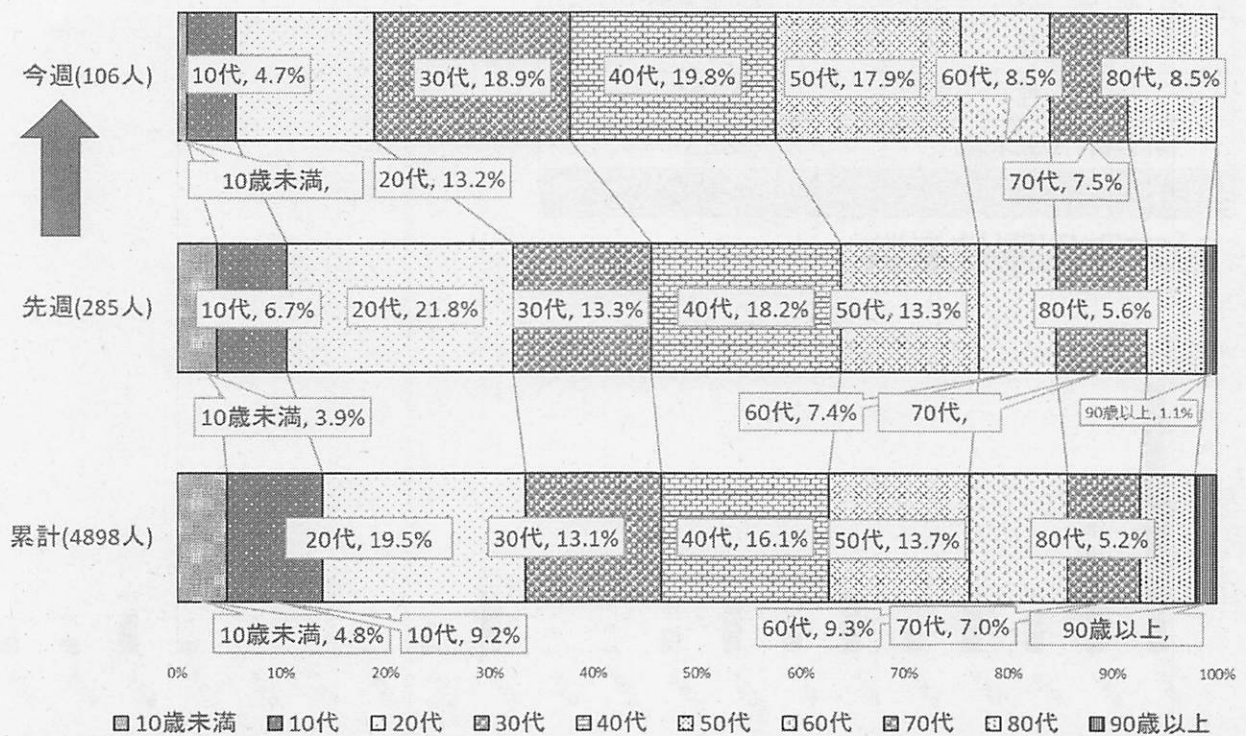
9)市町別陽性者数



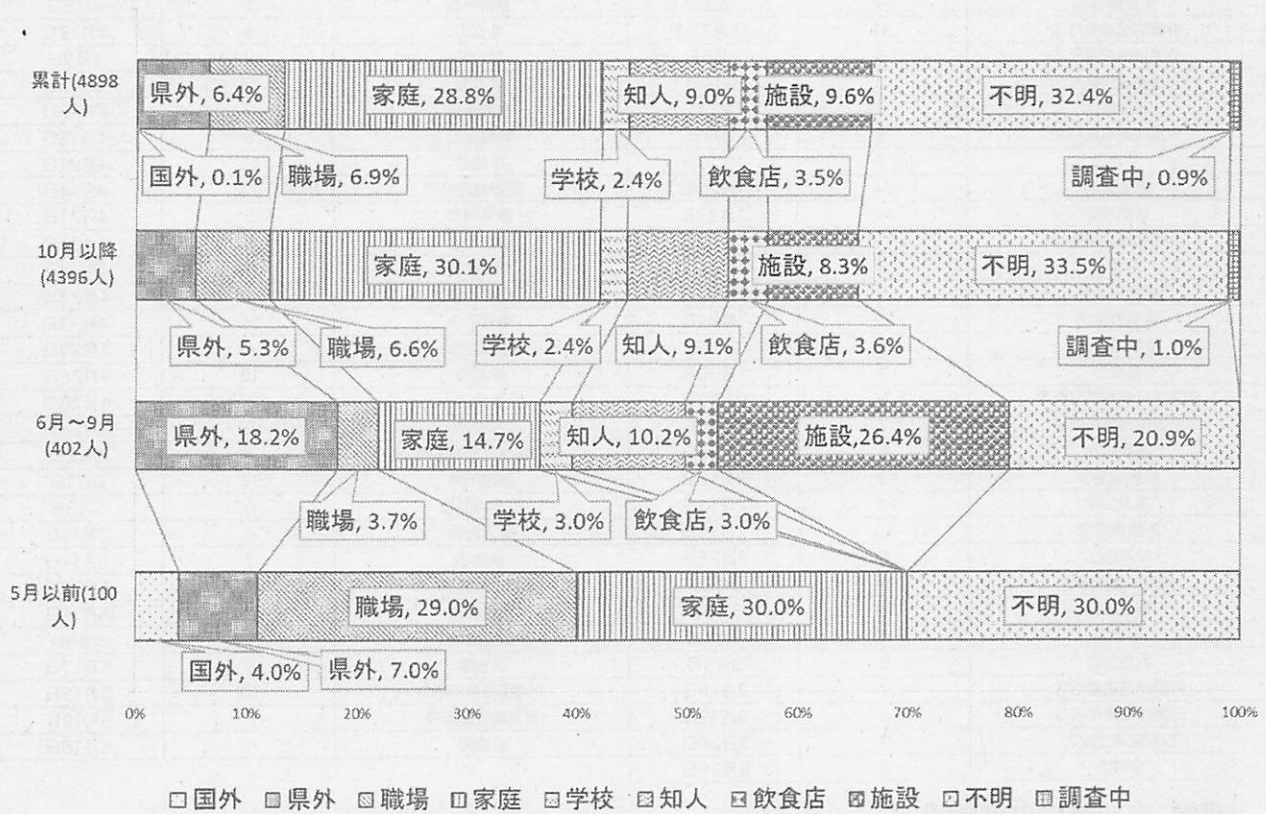
10)①年代別



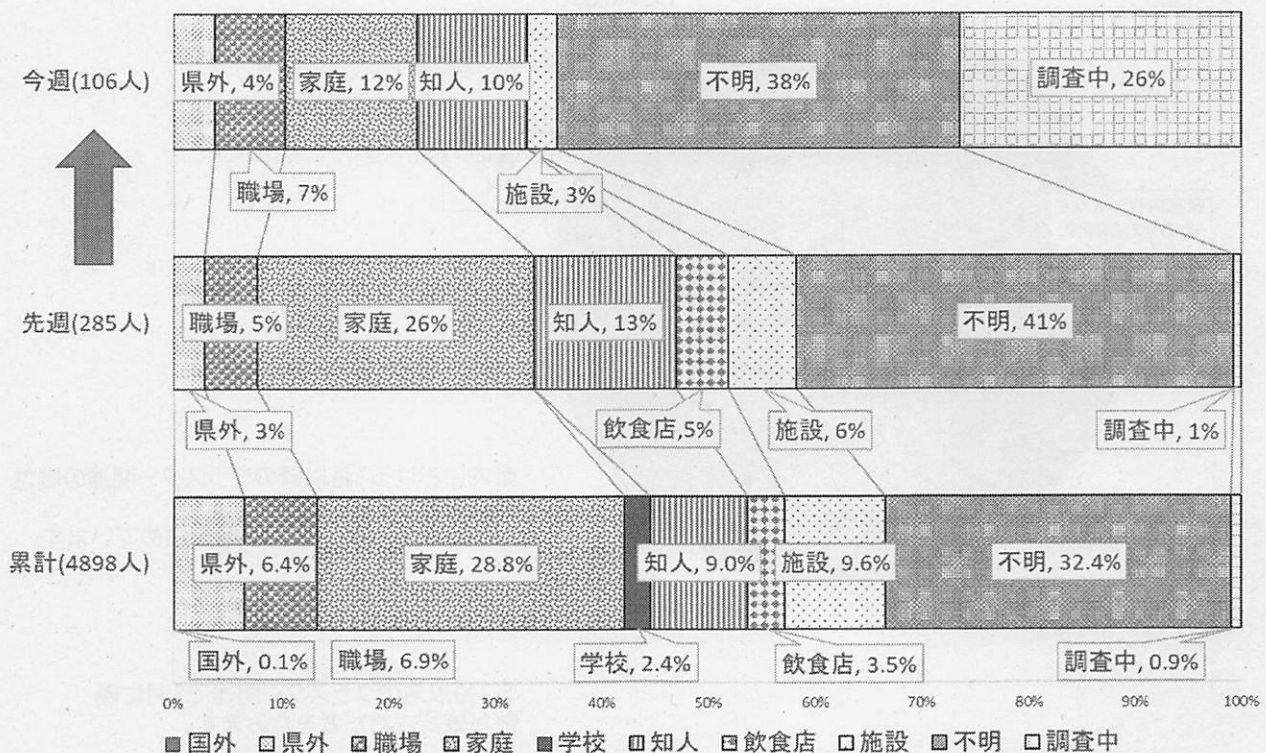
②年代別(週別)(5月26日現在) ※今週は5月24日～5月26日



11)①感染経路別



②感染経路別(週別)(5月26日現在) ※今週は5月24日～5月26日

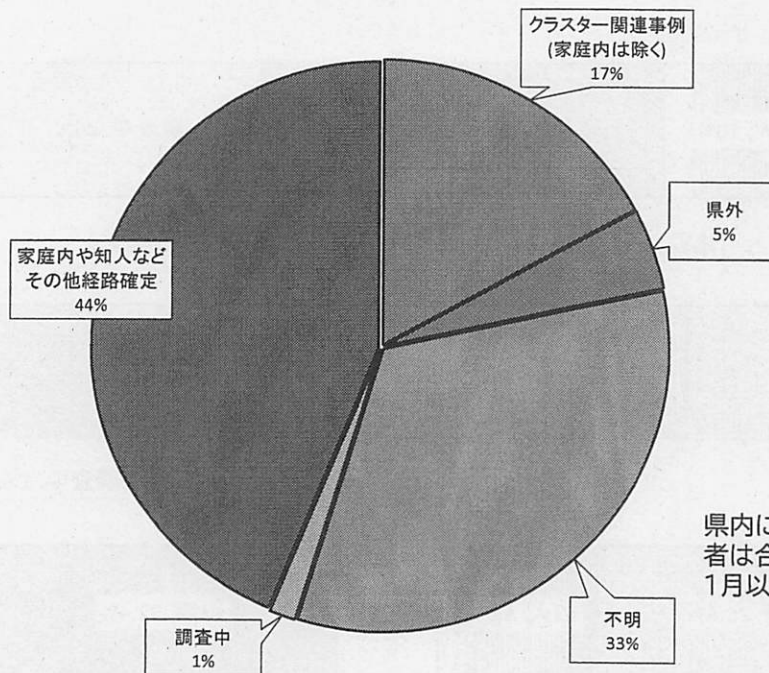


12)1月以降に発生したクラスターの状況

| 公表名 | 陽性者数 | 始期 | 公表名 | 陽性者数 | 始期 |
|------------|------|--------|------------|------|-------|
| 医療機関⑤ | 22 | 1月2日 | 事業所⑧ | 6 | 4月8日 |
| 介護関連事業所⑤ | 31 | 12月31日 | 会食⑥ | 6 | 4月13日 |
| 介護関連事業所⑥ | 8 | 1月5日 | 学校⑥ | 7 | 4月7日 |
| 介護関連事業所⑦ | 7 | 1月4日 | 学校⑦ | 11 | 4月15日 |
| 事業所④ | 8 | 1月14日 | 事業所⑨ | 8 | 4月13日 |
| 介護関連事業所⑧ | 5 | 1月1日 | 飲食店⑦ | 5 | 4月15日 |
| 会食③ | 7 | 1月17日 | 学校⑧ | 15 | 4月21日 |
| 飲食店③ | 24 | 1月20日 | 医療機関⑩ | 13 | 4月14日 |
| 事業所⑤ | 4 | 1月23日 | 事業所⑩ | 5 | 4月21日 |
| 介護関連事業所⑨ | 17 | 1月22日 | 事業所⑪ | 5 | 4月23日 |
| 会食④ | 8 | 1月24日 | 飲食店⑧ | 7 | 4月24日 |
| 医療機関⑥ | 5 | 1月23日 | 事業所⑫ | 8 | 4月23日 |
| 医療機関⑦ | 23 | 1月29日 | 事業所⑬ | 15 | 4月22日 |
| 医療機関⑧ | 7 | 2月1日 | 飲食店⑨ | 6 | 4月27日 |
| 会食⑤ | 7 | 1月30日 | 学校⑨ | 18 | 4月26日 |
| 障害福祉関連事業所① | 5 | 2月12日 | 会食⑦ | 6 | 4月28日 |
| 介護関連事業所⑩ | 7 | 1月25日 | 学校⑩ | 8 | 4月24日 |
| 事業所⑥ | 6 | 2月12日 | 障害福祉関連事業所② | 24 | 5月2日 |
| 医療機関⑨ | 5 | 2月13日 | 事業所⑭ | 16 | 5月1日 |
| 飲食店④ | 22 | 2月15日 | 医療機関⑫ | 6 | 5月3日 |
| 医療機関⑩ | 40 | 2月19日 | 飲食店⑩ | 4 | 5月11日 |
| 事業所⑦ | 6 | 2月25日 | 会食⑧ | 7 | 5月11日 |
| 保育関連施設③ | 18 | 3月2日 | 飲食店⑪ | 5 | 5月10日 |
| 飲食店⑤ | 19 | 3月3日 | 飲食店⑫ | 11 | 5月11日 |
| 学校④ | 18 | 3月4日 | 飲食店⑬ | 9 | 5月6日 |
| 飲食店⑥ | 9 | 3月3日 | 会食⑨ | 5 | 5月17日 |
| 介護関連事業所⑪ | 9 | 3月19日 | 介護関連事業所⑬ | 10 | 5月19日 |
| 介護関連事業所⑫ | 6 | 3月19日 | 保育関連施設⑤ | 5 | 5月19日 |
| 保育関連施設④ | 7 | 3月29日 | 会食⑩ | 4 | 5月18日 |
| 学校⑤ | 6 | 3月29日 | | | |

※県内において確認された陽性者数

1月以降の感染者(計3723件)に占めるクラスター等の割合

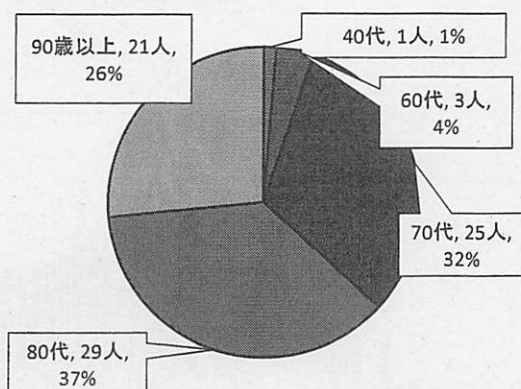


県内における1月以降のクラスター関連の陽性者は合計621名※で、1月以降の全陽性数の17%を占めています。

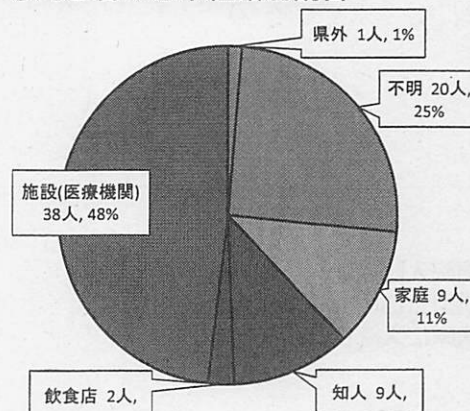
※1月以前のクラスター関連で1月に陽性が確認された者を含みます。

13) 死亡事例(計74件)の状況

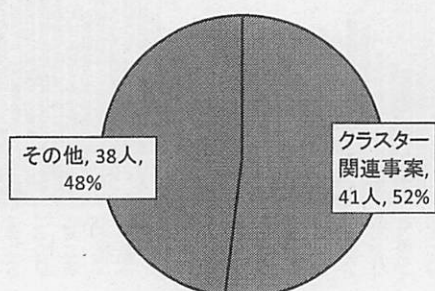
① 死亡者の年代別割合



② 死亡者の感染経路別割合



③ クラスター事例に関連する死亡者の割合

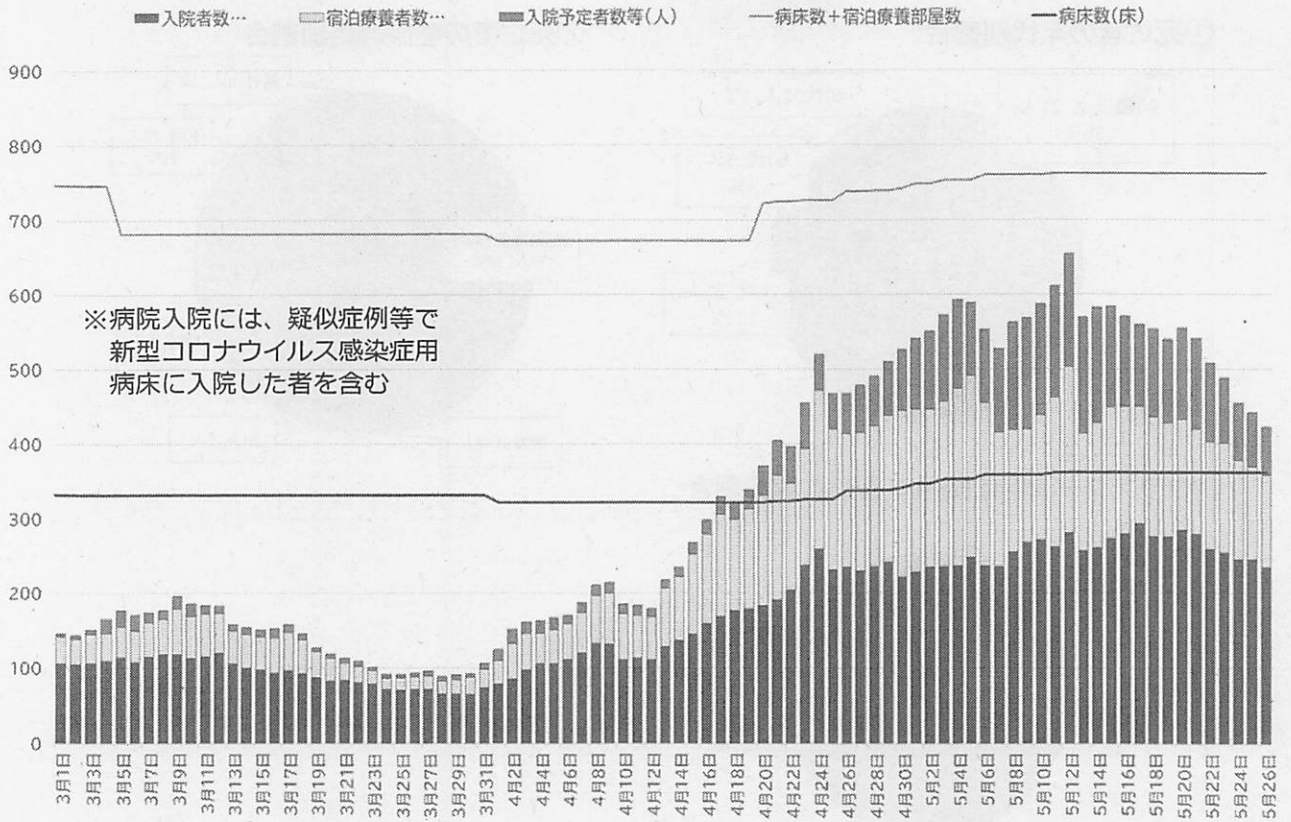


14) 変異株の発生状況

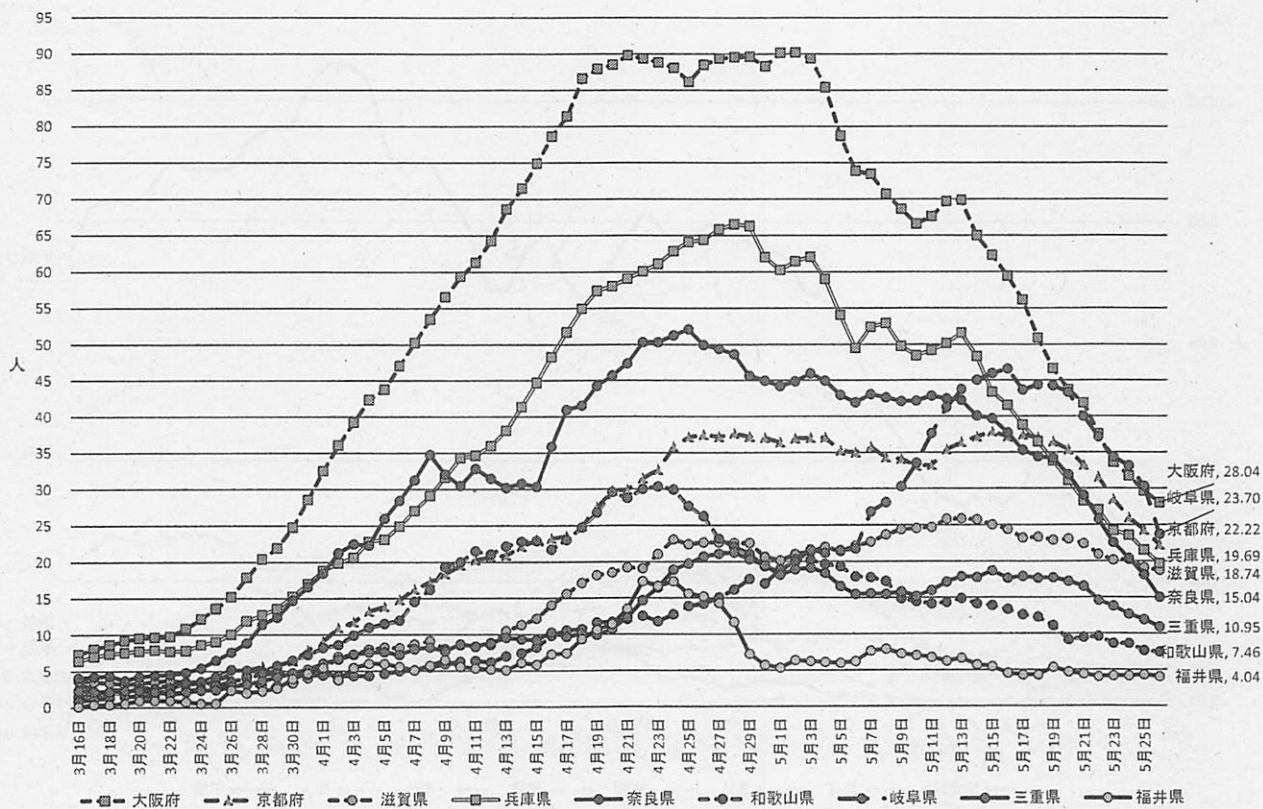
① 変異株に関する検査状況

| 検査実施月 | 変異株PCR検査の検査件数 | 変異株PCR検査の陽性件数 | 変異株PCR検査の陽性件数 |
|-------|---------------|---------------|---------------|
| 2月 | 426件 | 2件 | 0.5% |
| 3月 | 186件 | 8件 | 4.3% |
| 4月 | 385件 | 292件 | 75.8% |
| 5月 | 438件 | 376件 | 85.8% |
| 計 | 1435件 | 678件 | 47.2% |

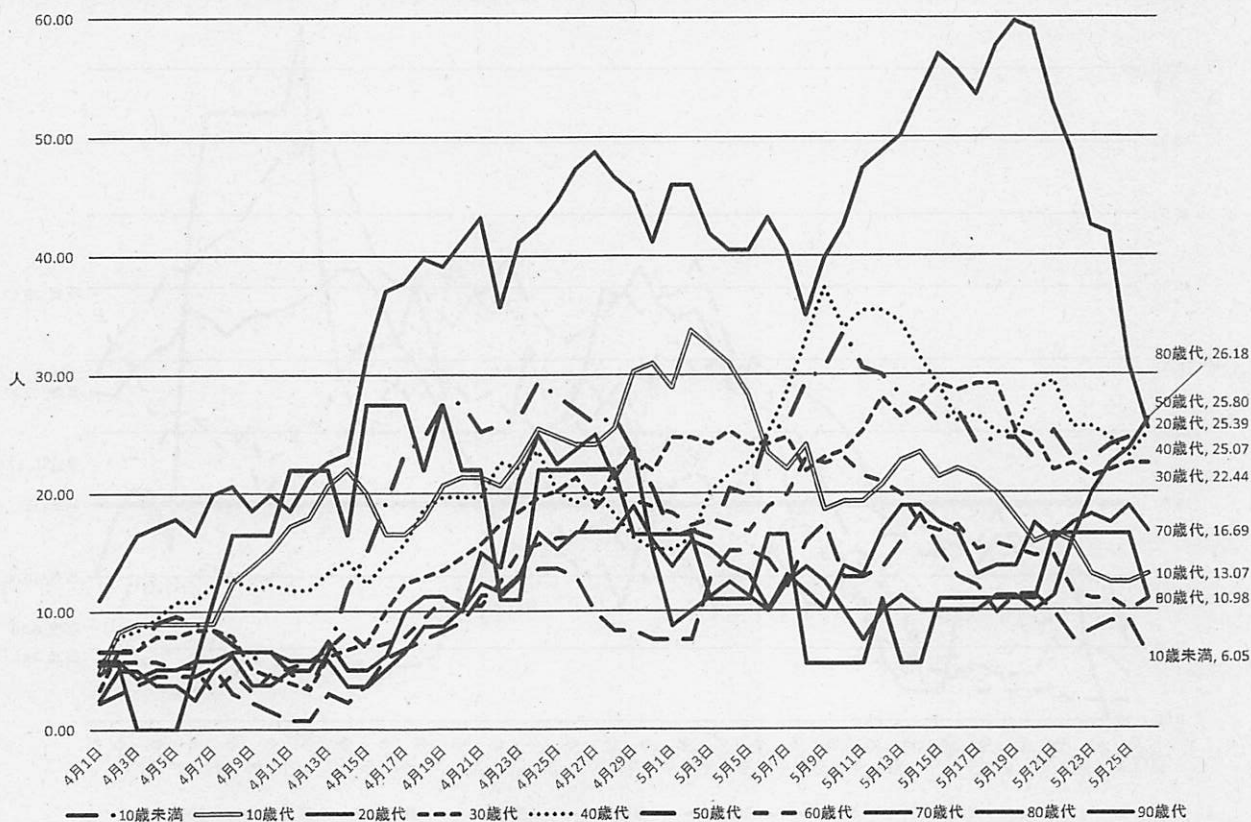
入院医療体制について



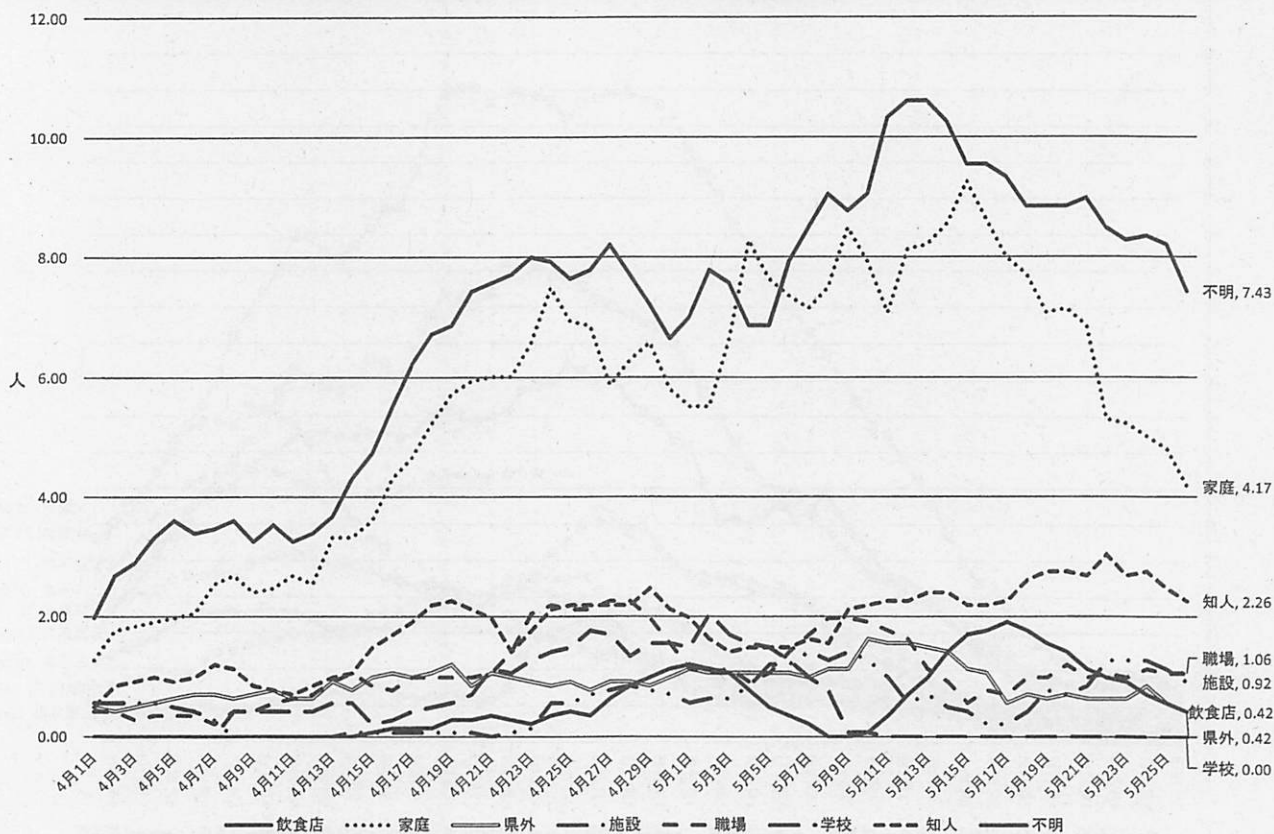
近隣府県の10万人当たりの新規感染者数の推移(直近7日間の累計患者数)(3/15-5/26)



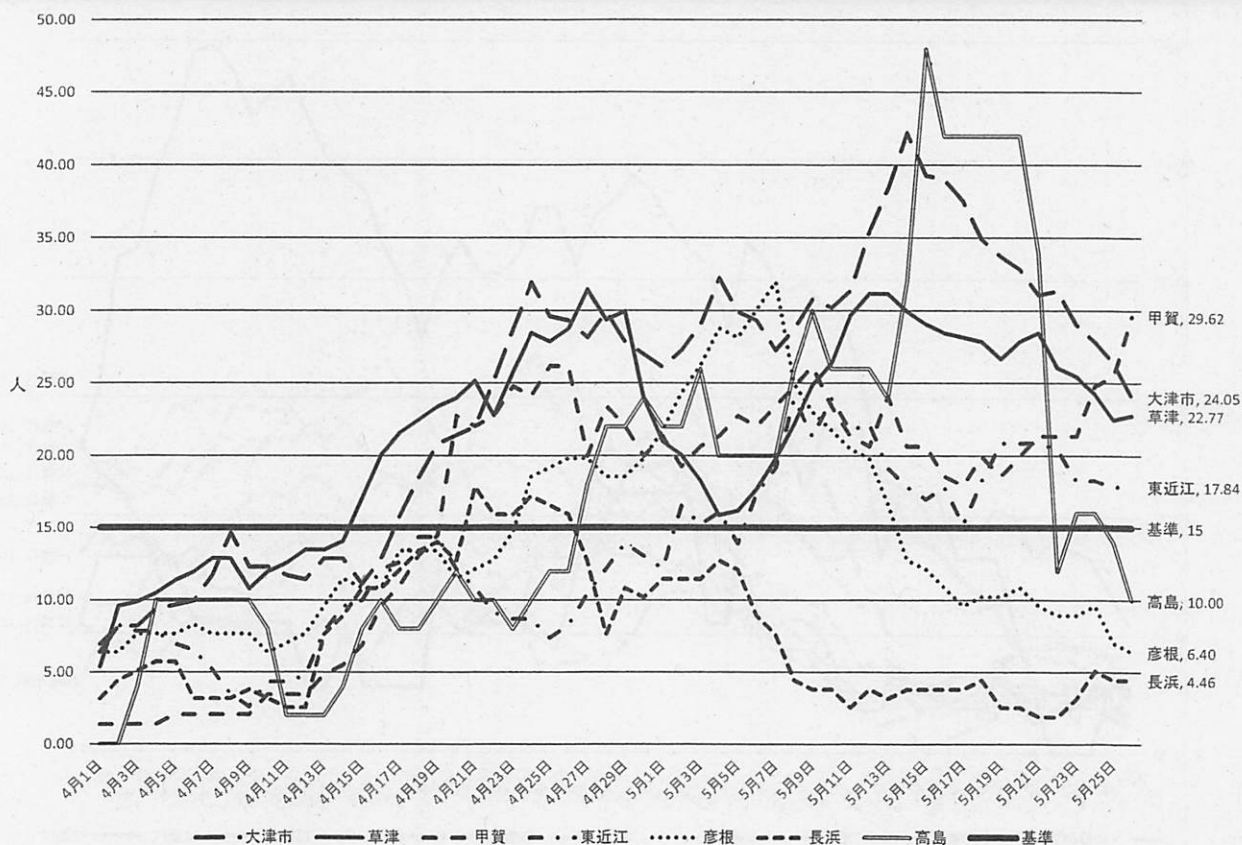
滋賀県 年代別10万人あたり新規陽性者数推移(直近7日間の累計患者数)
 (4/1~5/26) 日別・公表日



滋賀県 感染経路別の10万人あたり新規陽性者数推移(直近7日間の累計患者数)
(4/1~5/26) 日別・公表日



保健所別10万人あたりの新規感染者数(直近7日間の累計患者数)(4/1~5/26)
日別・公表日



連休前後の家庭内感染の状況(4/24~5/17公表日)

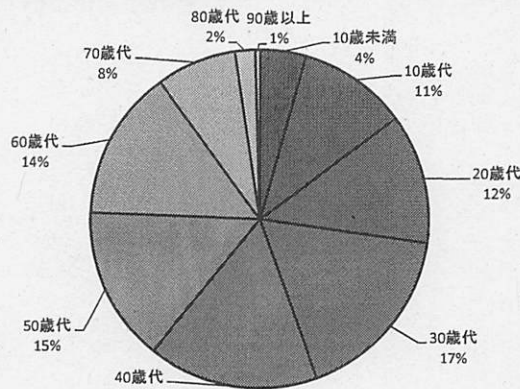
家族内感染者(4/24~5/17): 330人
 ※GWの緊急対応発表日以降



感染源となった患者数: 216人

1人あたり約1.5人に広げている計算

感染源の年齢構成(4/24~5/17)(n=209)



※7名は県外家族からの感染

感染源の感染経路

| 不明 | 知人等 | 飲食店 | 職場 | 県外 | 調査中 |
|-----|-----|-----|----|----|-----|
| 130 | 45 | 5 | 14 | 11 | 4 |

同居家族等、普段一緒にいる人以外との接触

| 県外 | 県内 | 記載なし | 調査中 |
|----|----|------|-----|
| 17 | 55 | 51 | 7 |

※県内と県外の両方で接触歴がある場合は、県外に集計

・家族内の感染源と考えられる患者の年齢は、10歳代から60歳代で10%を超えている。

・感染源の感染経路は不明が多く、不明のうち半数以上に、普段一緒にいる人以外との接触(飲食等)があり、県内での接触が県外より多い。また、接触について記載がない患者も多い。

評価

- 近隣府県では、新規患者数が減少傾向にありますが、値としては高い状態です。
- 本県では、新規患者数は微減状態にあり、継続して高い値で推移しています。
- 20歳代が減少し、20-50歳代および80歳代が高い値を示しています。
- 明らかになりリスク行動である家族以外とのカラオケや飲食が関連すると考えられる高齢者の患者が報告されています。
- 事業所、医療機関、社会福祉施設に加えて飲食店や高齢者施設等、様々な場所でクラスター事例を認めています。
- 病床の占有率および人口10万人当たりの全療養者数は、ステージⅣの水準で推移しており、継続して医療体制非常事態下にあります。
- 家庭内に持ち込んだ可能性がある患者には、同居家族や普段一緒にいる人以外と県内で接触を認める患者を多く認めます。引き続き、普段一緒にいる人以外との接触を控えることが必要です。
- 特定のリスク行動を認めない患者も多いため、すべての場面で家族以外の人との距離を確保することおよび3密を回避することが必要です。