

## 累積欠損金が生じている外郭団体について

### 1 (財)滋賀県環境事業公社

#### (1) 貸借対照表(平成23年3月31日現在)

科 目	金額(千円)	科 目	金額(千円)
流動資産	184,591	流動負債	101,282
現預金	44,561	固定負債	6,444,556
その他	140,030	長期借入金	6,292,187
固定資産	5,871,937	諸引当金	152,369
基本財産	55,700	正味財産	▲ 489,310
特定資産	528,919	指定正味財産	55,700
その他	5,287,318	一般正味財産	▲ 545,010
資産合計	6,056,528	負債及び正味財産合計	6,056,528

#### (2) 経営改善に向けた取組状況

- ・平成23年10月、公社経営改善に係る県の基本方針策定。これに則り中期経営計画を策定中。
- ・平成23年度は搬入量増加により収益状況が改善。

### 2 (社)滋賀県造林公社、(財)びわ湖造林公社

#### (1) 貸借対照表(平成23年3月31日現在)

##### (社)滋賀県造林公社

科 目	金額(千円)	科 目	金額(千円)
流動資産	1,610,973	流動負債	1,608,633
現預金	143,227	固定負債	39,702,473
その他	1,467,746	長期借入金	6,700,299
固定資産	39,548,382	諸引当金	33,002,174
基本財産	18,800	正味財産	▲ 151,751
特定資産	16,647	指定正味財産	18,800
その他	39,512,935	一般正味財産	▲ 170,551
資産合計	41,159,355	負債及び正味財産合計	41,159,355

##### (財)びわ湖造林公社

科 目	金額(千円)	科 目	金額(千円)
流動資産	53,442	流動負債	53,287
現預金	5,963	固定負債	74,340,409
その他	47,479	長期借入金	12,065,363
固定資産	74,316,102	諸引当金等	62,275,046
基本財産	10,000	正味財産	▲ 24,152
特定資産	271,511	指定正味財産	10,000
その他	74,034,591	一般正味財産	▲ 34,152
資産合計	74,369,544	負債及び正味財産合計	74,369,544

#### (2) 経営改善に向けた取組状況

- ・平成23年3月の特定調停成立を踏まえ、平成23年9月に長期経営計画、中期経営改善計画を策定し、経営改善に向け取り組み中。
- ・経営効率化のため、平成24年3月1日に両公社は合併(滋賀県造林公社がびわ湖造林公社を吸収)。

### 3 (財)滋賀県動物保護管理協会

#### (1) 貸借対照表(平成23年3月31日現在)

科目	金額(千円)	科目	金額(千円)
流動資産	4,461	流動負債	4,135
現預金	4,458	固定負債	29,465
その他	3	長期借入金	—
固定資産	16,015	退職給与引当金	29,465
基本財産	16,008	正味財産	▲ 13,124
特定資産	—	指定正味財産	16,008
その他	7	一般正味財産	▲ 29,132
資産合計	20,476	負債及び正味財産合計	20,476

#### (2) 経営改善に向けた取組状況

- ・動物保護管理業務を引き続き実施しつつ、経費削減に向け取り組み中。

### 4 (財)滋賀食肉公社

#### (1) 貸借対照表(平成23年3月31日現在)

科目	金額(千円)	科目	金額(千円)
流動資産	50,323	流動負債	23,312
現預金	28,794	固定負債	3,277,887
その他	21,529	長期借入金	3,266,806
固定資産	3,734,168	その他	11,081
基本財産	1,408,600	正味財産	483,292
特定資産	—	指定正味財産	1,408,600
その他	2,325,568	一般正味財産	▲ 925,308
資産合計	3,784,491	負債及び正味財産合計	3,784,491

#### (2) 経営改善に向けた取組状況

- ・別添資料「滋賀食肉センターの経営健全化に向けて」のとおり

### 5 (株)滋賀食肉市場

#### (1) 貸借対照表(平成23年3月31日現在)

科目	金額(千円)	科目	金額(千円)
流動資産	207,730	流動負債	422,514
現預金	71,495	固定負債	119,606
その他	136,235	長期借入金	44,476
固定資産	19,349	その他	75,130
有形固定資産	4,850	純資産	▲ 315,041
その他	14,499	資本金	44,070
		利益剰余金	▲ 359,111
資産合計	227,079	負債及び純資産合計	227,079

#### (2) 経営改善に向けた取組状況

- ・別添資料「滋賀食肉センターの経営健全化に向けて」のとおり

## 滋賀食肉センターの経営健全化に向けて

### 1. 滋賀食肉センター((財)滋賀食肉公社、(株)滋賀食肉市場)経営の現状と課題

(財)滋賀食肉公社(以下「公社」という。)の決算収支は、平成19年度の操業以来、事業活動収支、当期収支ともに赤字が続いており、平成22年度末の累積欠損金は217百万円を超えている。

(株)滋賀食肉市場(以下「市場」という。)は平成19年度の操業以来赤字が続いており、平成22年度末の累積欠損金は359百万円を超えている。

公社、市場ともに早急に事業活動収支が黒字化するよう、収入基盤の開拓やさらなる経費節減に努め赤字構造からの脱却が必要である。

### 2. 経営健全化に向けた基本的考え方

今般の滋賀食肉センターの経営健全化に向けたさらなる見直し検討に当たっては、公社、市場ともに自力で収支改良を実行するという観点から取り組むよう求めていくこととする。

公社は、食肉センターの施設の維持管理を行っているが、これに要する経費は市場が行う、と畜解体、食肉の卸売り、冷蔵保管、部分肉の受託加工などの業務に伴う経費であることから、今般の経営健全化計画の見直しに際しては、安易に公費負担を求めることなく、受益者負担の原則に基づき出荷者を含む市場等に負担を求めることとする。

なお公社は、近江牛ブランドの向上と海外という新たな販路開拓に向けた取り組みとして、外国への輸出施設の認定取得と、近代的・衛生的な食肉処理施設という滋賀食肉センターが持つ特性を活かしたハサップ方式による安全・安心な施設としての地位を確立し、県内外からの集畜に努め安定的な運営が図れるよう努力する。

市場は、地方自治体が有している信用力と公共性、私企業が有している効率性、経営能力の高さという長所を生かすことを期待されて設立された企業である。

今般、先に策定された「経営改善計画」見直しに当たっては、市場は株式会社である以上適用される法律は会社法や民法であり営利を目的とする法人であることから、県の補助金に頼らないことを基本に事業活動収支が黒字基調となるよう採算性を重視した計画とするよう求める。

### 3. 公社の経営健全化計画の見直しについて

#### (1) 基本戦略

- ① 近江牛のみならず県外産牛肉の外国輸出拠点の地位を確立し、県内外からの集畜に努め、公社の経営の健全化に努める。
- ② 滋賀食肉センターが衛生的に優れた施設として認知されるようハサップ方式による衛生管理を徹底するための体制の整備に努める。

#### (2) 経営健全化への取り組み

##### ① 香港への輸出施設の認定取得

現在申請している香港への輸出施設の認定が取得できるよう取り組むとともに、将来的には米国についても認定を取得する。

##### ② 維持管理経費の節減および受益者負担の徹底

汚泥処理方法を焼却処理から発酵処理へ変えることにより焼却処理費の削減を図るなど光熱水費等の削減に努めるとともに、維持管理費については受益者に適正に負担を求める。

##### ③ 徴収猶予していた使用料は平成24年度から適正に回収する。

#### 4. 市場の経営健全化計画の見直しについて

下記事項について速やかな実施を求める。

##### (1) と畜頭数等の増加対策

- ・ 輸出認定施設としての衛生面の強みを生かした集畜に努める。
- ・ 交雑種や乳廃牛の取引の場の確保、買い受け人の確保に努めることにより県産牛の流出防止を図る。

##### (2) 部分肉出向社員の見直し

- ・ 自社職員を育成することを基本とするが、平成24年から当面は入札等による経費節減の方向で見直し検討する。

##### (3) 出荷奨励金の縮減

- ・ 出荷奨励金については、平成22年度に△0.2%の引き下げを行ったところであるが、平成24年度からはさらに0.2%の引き下げを行う。  
平成23年度：0.8% → H24年度：0.6%

##### (4) 輸出奨励金の廃止

- ・ 平成24年度から輸出奨励金 0.9%を廃止する。

##### (5) 損害遅延金を賦課徴収する。

##### (6) 光熱水費等ランニングコストの経費節減への取り組み強化

- ・ 随時作業の見直しを行い、光熱水費等の削減と消耗品の削減に努める。

##### (7) 豚解体日の変更

- ・ 現行：(月)、(水)、(金) → H24年度から (月)、(木)

##### (8) 職員の勤務時間の変更

- ・ 業務課・営業課 7：30～
- ・ 衛生品質管理室 8：00～
- ・ 総務課 8：30～

##### (9) 上場頭数の増加対策と手数料の引き上げ

- ・ 出荷頭数がすべて上場されるよう関係者に対し一層の協力を要請する。  
セリ販売 H21：1,554頭 H22：1,974頭 (+420頭)
- ・ 自家割り手数料の引き上げ 現行：5,250円/頭

##### (10) 加工料価格の引き上げ

加工料 現行 枝肉重量 一般：80円/kg → 100円/kg  
" 輸出：120円/kg → 150円/kg

##### (11) 病畜 と畜解体手数料の見直し

病畜 時間内 11,550円/頭 → 15,400円/頭  
時間外 15,400円/頭 → 23,100円/頭

#### 5. その他経営健全化のための取り組み

##### (1) 組織、執行体制の見直し

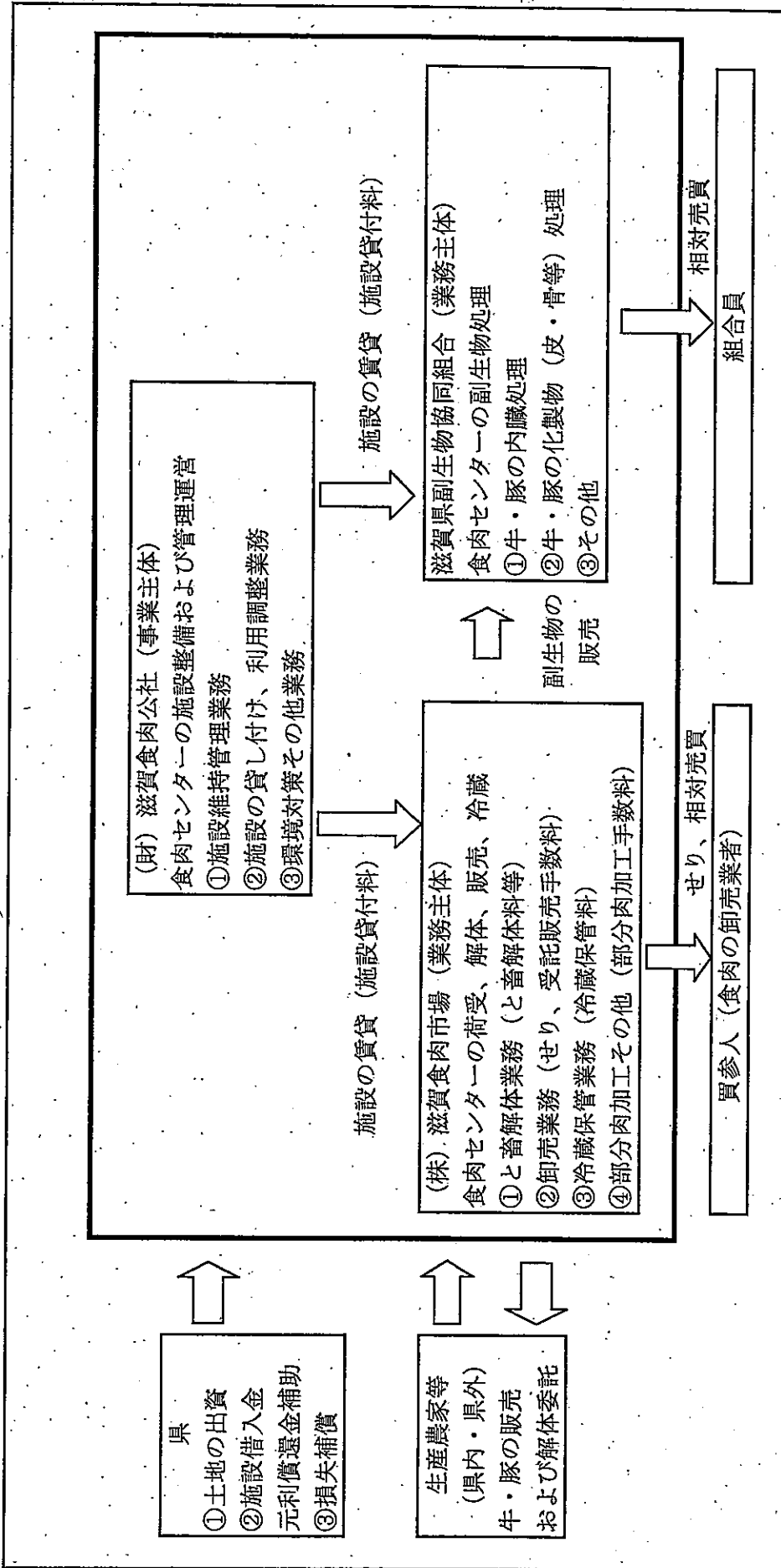
##### (2) 職員の技術力アップのための研修の充実

職員の意識の高揚と技術のステップアップのための研修の充実。

##### (3) 衛生管理の徹底

市場が衛生的に優れた施設として県内外に認知されるため、ハサップ方式による衛生管理をさらに徹底させる。

# 滋賀食肉センター スキーム図

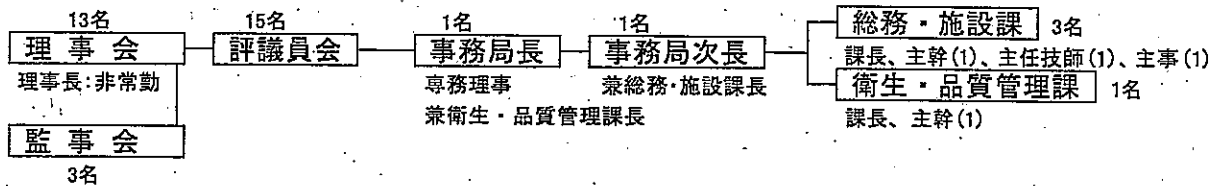


# 財団法人滋賀食肉公社の概要

(H24.1.1現在)

- 1 名称  
財団法人 滋賀食肉公社
- 2 事務所の所在地  
近江八幡市長光寺町1089-4
- 3 設立  
平成10年3月20日設立許可（平成10年4月2日設立登記）
- 4 設立目的  
県内の食肉流通拠点を整備、管理運営することにより、食肉の効率的、衛生的な処理および流通の合理化を促進し、安全な食肉を安定的に供給するとともに、食肉の生産、流通、消費等に関する知識等の普及啓発を行い、畜産業の発展ならびに公衆衛生、県民の食生活および食文化の向上に寄与する。
- 5 事業
  - (1) 食肉センターの施設整備および管理運営
  - (2) 食肉処理の効率化、衛生品質管理技術の調査および普及啓発
  - (3) 食肉の流通改善
  - (4) 食肉にかかる知識の普及啓発
  - (5) その他
- 6 基本財産  
1,408,600,000円  
出捐者（出捐額、構成比）  
滋賀県(1,379,850千円、98%) (旧八日市市)  
大津市、彦根市、長浜市、近江八幡市、東近江市、草津市、守山市(6,900千円、0.5%)  
滋賀県町村会(5,600千円、0.4%)  
全国農業協同組合連合会滋賀県本部、グリーン近江農業協同組合(10,000千円、0.7%)  
滋賀県家畜商業協同組合(6,250千円、0.4%)

## 7 組織



## ○ 役員構成

(H24.1.1現在)

役職	氏名	所属(推薦)団体	役職	氏名	所属(推薦)団体
理事長	荒川 敦	滋賀県	理事	堀川 一春	全農滋賀県本部
副理事長	万木 敏昭	全農滋賀県本部	"	田中 正一	家畜商協
専務理事	磯部 俊男	滋賀県	"	津田 弘	"
理事	谷口 孝男	滋賀県	"	佐野 隆三	近江八幡市
"	目片 信	滋賀県市長会	"	渡辺 政幸	"
"	富士谷 英正	"	監事	吉田 正子	滋賀県
"	藤澤 直広	滋賀県町村会	"	村西 俊雄	滋賀県町村会
"	小川 孝弘	全農滋賀県本部	"	福島 孝夫	全農滋賀県本部

## ○ 評議員

(H24.1.1現在)

団体	氏名	備考	団体	氏名	備考
滋賀県	中井 敏勝	畜産課長	全農	米谷 幹男	
"	中井 清	商工政策課長	"	深川 章人	
"	井上 剛彦	食の安全推進室長	"	長谷 夏樹	
"	窪田 雄二	農政課長	家畜商協	西山 正勝	
市長会	中村 恒晴		"	田原 善裕	
"	田中 栄祐		"	森村 伸一	
町村会	中村 富士男		近江八幡市	佐野 智哉	
全農	横関 康正				

## (財)食肉公社収支決算

(単位:頭、千円)

	H19年度	H20年度	H21年度	H22年度
牛と畜頭数	8,321	8,559	8,174	8,649
豚と畜頭数	8,426	8,695	9,349	10,655

				H19年度	H20年度	H21年度	H22年度	
事業活動収入	事業収入	施設貸付料収入	と畜施設貸付料	63,752	65,524	64,173	72,352	
			対市場会社施設貸付料	40,005	43,683	47,366	57,279	
			対副生物組合施設貸付料	8,489	9,272	8,970	9,719	
			食肉加工協同組合施設貸付料				5,385	
			貸事務所貸付料	896	1,111	1,437	1,575	
			小計	113,142	119,590	121,946	146,310	
			受取補助金等収入	補助金等	運営費補助	32,059	31,510	31,278
	償還金補助金(利息分)	63,427			46,359	63,164	60,680	
	なごみの里維持管理				446	476	395	
	ふるさと雇用					9,261	12,048	
	小計	95,486			78,315	104,179	73,123	
	雑収入	雑収入	受取利息等	1,913	1,661	2,334	1,765	
	事業活動収入計				210,541	199,566	228,459	221,198
	事業活動支出	事業費支出	事業推進費	電力費	28,861	30,377	27,557	35,154
				燃料費	15,652	13,873	13,008	16,656
修繕費				3,019	8,496	11,743	11,674	
運転管理費				12,211	16,577	16,281	14,967	
環境測定費				8,463	13,763	8,366	7,279	
下水道使用料				12,544	12,971	14,252	18,697	
消耗品費等				13,907	18,082	22,364	17,258	
小計				94,657	114,139	113,571	121,685	
管理費支出		事業人件費	県派遣職員人件費	32,058	31,510	31,278		
			管理費	管理人件費	15,566	17,380	29,672	43,678
				一般管理費等	8,799	24,574	23,100	25,075
			借地料	1,541	1,468	1,468	1,828	
			支払利息支出	償還金(利息分)	64,819	63,578	63,164	60,680
			小計	90,725	107,000	117,404	131,261	
			事業活動支出合計				217,440	252,649
事業活動収支差額				-6,899	-53,083	-33,794	-31,748	
投資活動収支	投資活動収入	固定資産取得収入		0	0	133,181	80,627	
	投資活動支出	固定資産取得支出		77,849	10,446	137,078	86,249	
	投資活動収支差額				-77,849	-10,446	-3,897	-5,622
財務活動収支	財務活動収入	償還金補助金収入(元金分)		0	17,461	110,918	174,382	
		受入保証金収入		10,081			1,000	
		借入金収入	財産管理借入金収入					
	小計				10,081	17,461	110,918	175,382
	財務活動支出	借入金返済支出	償還金(元本分)		5,446	17,461	110,918	174,382
		小計				5,446	17,461	110,918
	財務活動収支差額				4,635	0	0	1,000
当期収支差額				-80,113	-63,529	-37,691	-36,370	
前期繰越収支差額				250,000	169,887	106,358	83,381	
次期繰越収支差額				169,887	106,358	68,667	27,011	

## (財)滋賀食肉公社貸借対照表

(単位:千円)

科 目	平成19年度	平成20年度	平成21年度	平成22年度
<b>I 資産の部</b>				
1. 流動資産				
現金預金	176,411	85,490	64,995	28,794
未収金	4,794	30,302	69,943	20,839
仮払金等	1,191	1,883	904	690
流動資産合計	182,396	117,675	135,842	50,323
2. 固定資産				
(1) 基本財産				
土地	0	0	0	1,340,000
建物	0	0	0	11,100
投資有価証券等	57,500	57,500	57,500	57,500
基本財産合計	57,500	57,500	57,500	1,408,600
(2) その他の固定資産				
建物	1,249,263	1,206,640	1,164,017	1,222,337
建物付属設備	701,444	585,120	486,055	478,355
構築物	359,723	289,444	233,278	203,821
機械・装置	670,471	488,417	360,889	284,319
車両運搬具等	26,660	20,143	16,269	12,936
建設仮勘定	0	0	133,180	0
出資金	10	10	10	10
長期未収金	34,076	64,479	90,276	119,469
繰延資産	17,284	12,963	8,642	4,321
その他の固定資産合計	3,058,931	2,667,216	2,492,616	2,325,568
固定資産合計	3,116,431	2,724,716	2,550,116	3,734,168
資産合計	3,298,827	2,842,391	2,685,958	3,784,491
<b>II 負債の部</b>				
1. 流動負債				
未払金	10,805	12,038	69,806	20,779
預り金等	1,704	726	2,655	2,533
流動負債合計	12,509	12,764	72,461	23,312
2. 固定負債				
長期借入金	3,569,567	3,552,106	3,441,188	3,266,806
運営資金借入金	54,408	54,408	54,408	54,408
設備資金借入金	3,515,159	3,497,698	3,386,780	3,212,398
受入保証金	10,081	10,081	10,081	11,081
固定負債合計	3,579,648	3,562,187	3,451,269	3,277,887
負債合計	3,592,157	3,574,951	3,523,730	3,301,199
<b>III 正味財産の部</b>				
1. 指定正味財産				
出捐金	57,500	57,500	57,500	57,500
寄付土地	0	0	0	1,340,000
寄付建物	0	0	0	11,100
指定正味財産合計	57,500	57,500	57,500	1,408,600
(うち基本財産への充当額)	57,500	57,500	57,500	1,408,600
2. 一般正味財産	△ 350,830	△ 790,060	△ 895,272	△ 925,308
正味財産合計	△ 293,330	△ 732,560	△ 837,772	483,292
負債および正味財産合計	3,298,827	2,842,391	2,685,958	3,784,491



# 株式会社滋賀食肉市場の概要

(H24. 2. 1現在)

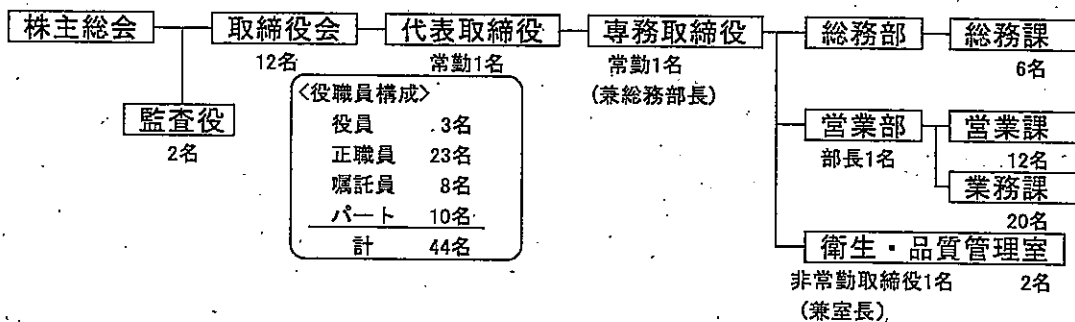
- 1 名 称  
株式会社滋賀食肉市場
- 2 事務所の所在地  
近江八幡市長光寺町1089-4
- 3 設 立  
昭和41年11月9日設立許可（登記：昭和41年11月24日）  
※滋賀食肉センター操業に伴い社名・住所変更（平成19年4月1日）
- 4 設立目的  
食肉の公正明朗な近代的取引と適正な卸売価格の形成を図りながら、食肉資源の培養と価格の安定に資する。
- 5 事 業  
  - (1) と畜・解体処理
  - (2) 枝肉および生肉の受託販売
  - (3) 枝肉および生肉の冷蔵保管
  - (4) 部分肉の受託加工および冷蔵保管
  - (5) 副産物の受託販売
  - (6) 前各号に付帯する一切の事業

6 資本金  
44,070,000円

7 発行株  
4,407株

株 主 総 会	持 ち 株	比 率
滋 賀 県	1,900 株	43.1 %
全国農業協同組合連合会滋賀県本部	800	18.2
社団法人滋賀県畜産振興協会	300	6.8
近江八幡市	200	4.5
近江牛生産販売農業協同組合	150	3.4
滋賀県家畜商業協同組合	60	1.4
個 人	997	22.6
計	4,407 株	100.0 %

## 8 組 織



### ○役員構成

(H24. 2. 1現在)

役 職	氏 名	所属(推薦)団体	役 職	氏 名	所属(推薦)団体
代表取締役	山田 耕三	滋 賀 県	取 締 役	今井 順	畜産振興協会
専務取締役	福本 恒生	"	"	田中 正一	家畜商協
取 締 役	鶴飼 重明	"	"	森村 伸一	近江畜産卸商
"	横関 康正	全農滋賀県本部	"	佐野 和夫	"
"	堀川 一春	"	"	中江 義孝	食肉事業協
"	富士谷 英正	近江八幡市	監 査 役	石井 厚徳	滋 賀 県
"	中川 吉明	近江牛生産販売協	"	渡辺 政幸	近江畜産卸商

(株)滋賀食肉市場 収支決算

(単位:頭、千円)

		H19年度	H20年度	H21年度	H22年度
と畜頭数	牛	8,321	8,559	8,174	8,649
	(うち輸出向)				94
	豚	8,426	8,695	9,349	10,655
市場上場頭数(牛)		989	1,327	1,554	1,974
部分肉加工	一般	972	1,547	1,722	1,137
	(うち輸出向)				94

				H19年度	H20年度	H21年度	H22年度	
事業活動収支	事業活動収入	事業収入	市場事業収入	販売手数料	59,011	79,604	144,356	153,655
				と畜解体料	73,174	75,341	73,273	78,110
				冷蔵保管料	21,776	19,865	17,115	18,927
				自家割手数料	32,768	27,903	14,941	18,777
				部分肉加工手数料	10,289	16,631	22,771	31,126
				小計	197,018	219,344	272,456	300,595
		補助金等収入	補助金等	運営費等補助	50,135	28,996	12,861	
				ふるさと等雇用事業費			14,313	17,378
				小計	50,135	28,996	27,174	17,378
		雑収入	雑収入	15,469	20,168	19,723	7,348	
	事業活動収入計				262,622	268,508	319,353	325,321
	事業活動支出	施設使用料			70,230	69,740	71,569	78,355
		出荷奨励金			48,275	46,244	82,988	73,724
		人件費			172,476	186,597	179,425	183,147
		管理費			86,909	51,230	54,962	46,715
事業活動支出計				377,890	353,811	388,944	381,941	
事業活動収支差額				▲ 115,268	▲ 85,303	▲ 69,591	▲ 56,620	
当期収支差額				▲ 115,268	▲ 85,303	▲ 69,591	▲ 56,620	
前期繰越収支差額				▲ 32,329	▲ 147,597	▲ 232,900	▲ 302,491	
次期繰越収支差額				▲ 147,597	▲ 232,900	▲ 302,491	▲ 359,111	

## (株)滋賀食肉市場 貸借対照表

(単位:千円)

	平成19年度	平成20年度	平成21年度	平成22年度
<b>I 資産の部</b>				
1. 流動資産	183,435	227,197	205,137	207,730
現金	1,030	839	7,653	2,909
普通預金	31,172	72,191	70,271	67,461
当座預金	87	180	1,319	1,125
定期預金	26,900	26,900	0	0
売掛金	70,340	90,633	104,551	114,693
未収入金	19,372	26,449	9,953	9,496
未収収益	33,010	8,496	10,308	7,531
立替金	366	300	221	286
仮払金	1,554	1,839	416	864
前払費用	0	0	745	3,665
貸倒引当金	△ 396	△ 630	△ 300	△ 300
2. 固定資産	17,818	16,582	16,908	19,349
(1)有形固定資産	5,753	5,488	5,948	4,850
建物附属設備	2,940	2,449	2,040	1,699
構築物	2,340	2,085	1,858	1,655
車両運搬具	0	0	1,658	1,244
工具・器具及び備品	473	954	392	252
(2)無形固定資産	1,872	1,391	910	5,011
ソフトウェア	1,872	1,391	910	5,011
(3)投資その他資産	10,193	9,703	10,050	9,488
長期前払費用	1,219	729	1,076	514
開設者預託保証金	8,974	8,974	8,974	8,974
<b>資産合計</b>	<b>201,253</b>	<b>243,779</b>	<b>222,045</b>	<b>227,079</b>
<b>II 負債の部</b>				
1. 流動負債	134,460	261,441	311,154	422,514
受託販売未払金	70,140	83,017	85,934	138,486
短期借入金	20,000	80,000	130,000	162,626
買掛金	0	1,072	0	0
施設未払費	28,208	52,081	76,756	95,241
未払費用	8,745	36,933	12,021	20,521
未払法人税等	186	186	186	186
未払消費税	2,641	0	0	0
預り金	4,540	8,152	6,257	5,454
2. 固定負債	170,320	171,168	169,312	119,606
長期借入金	109,966	102,814	99,958	44,476
受取保証金	60,354	68,354	69,354	75,130
<b>負債合計</b>	<b>304,780</b>	<b>432,609</b>	<b>480,466</b>	<b>542,120</b>
<b>III 純資産の部</b>				
1. 資本金	44,070	44,070	44,070	44,070
資本金	44,070	44,070	44,070	44,070
2. 利益剰余金	△ 147,597	△ 232,900	△ 302,491	△ 359,111
繰越利益剰余金	△ 147,597	△ 232,900	△ 302,491	△ 359,111
(うち当期純利益)	△ 115,268	△ 85,303	△ 69,951	△ 56,620
<b>純資産合計</b>	<b>△ 103,527</b>	<b>△ 188,830</b>	<b>△ 258,421</b>	<b>△ 315,041</b>
<b>負債・純資産合計</b>	<b>201,253</b>	<b>243,779</b>	<b>222,045</b>	<b>227,079</b>

