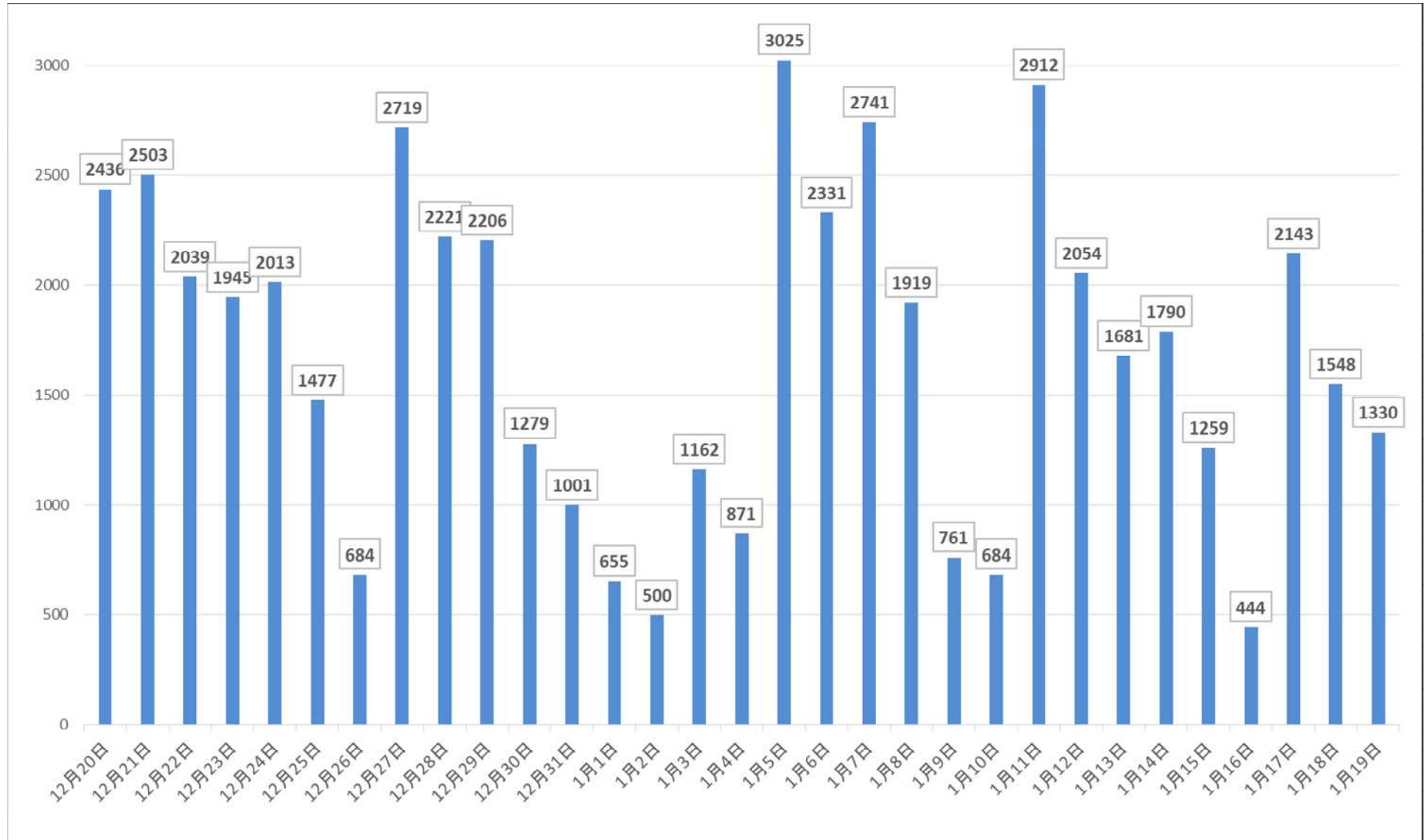


# 新型コロナウイルス感染症にかかる 県内の感染動向等について

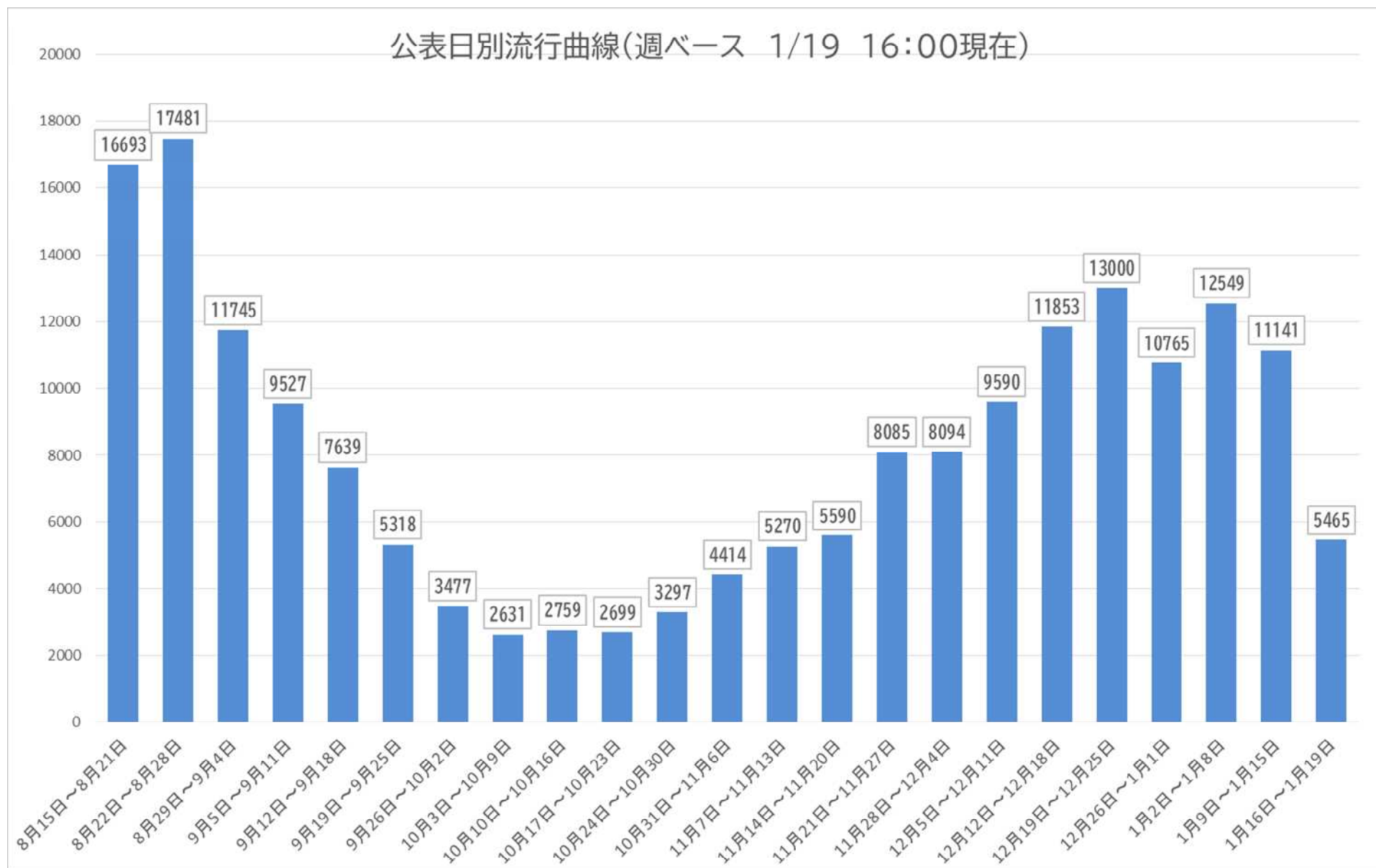
# 県内の感染動向について(1/19現在)

## 1)①流行曲線(公表日別)

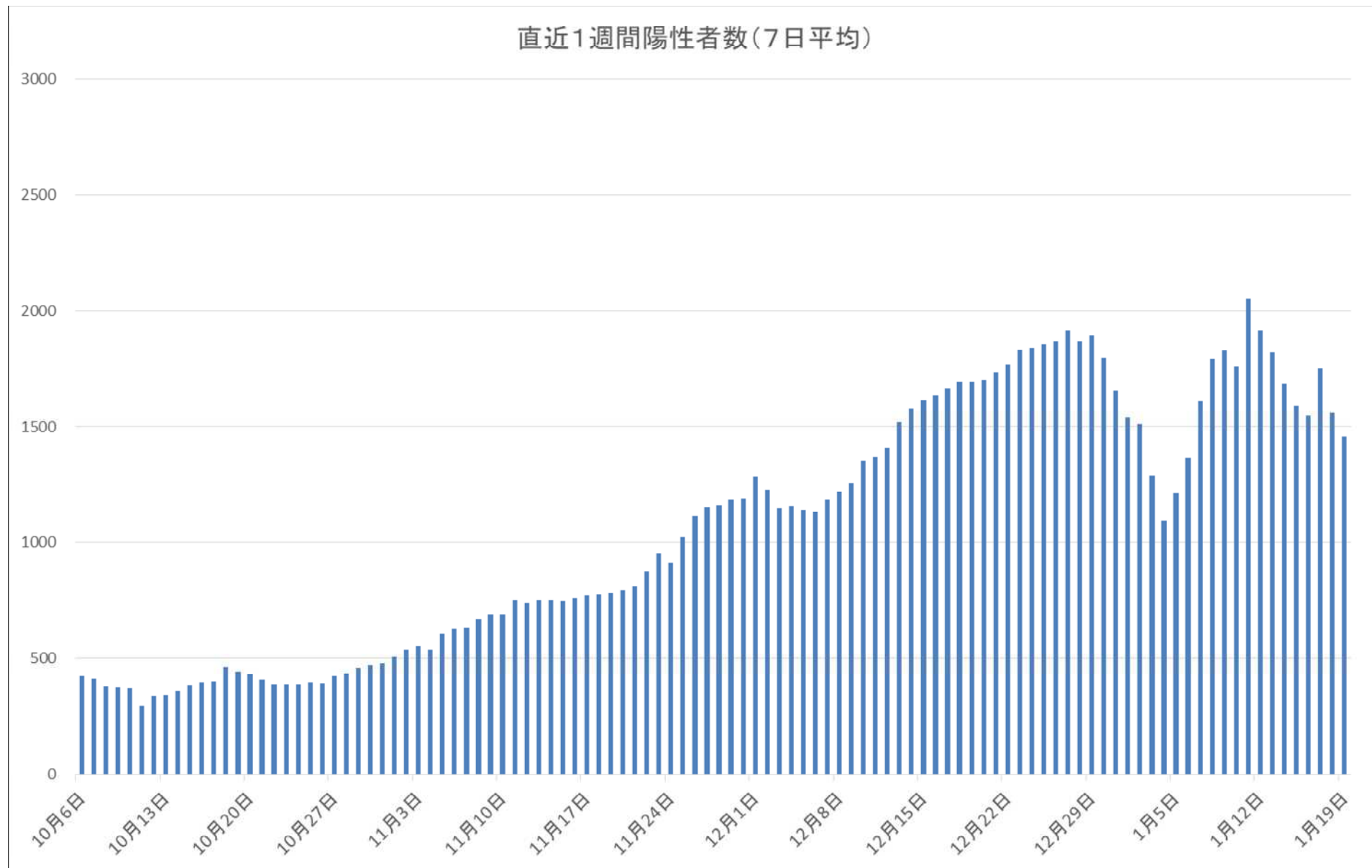


流行曲線：感染症の流行を経時的に観察し、流行の特徴を把握することができます。

# 1)②流行曲線(週ベース)



# 1)③流行曲線(7日間移動平均)

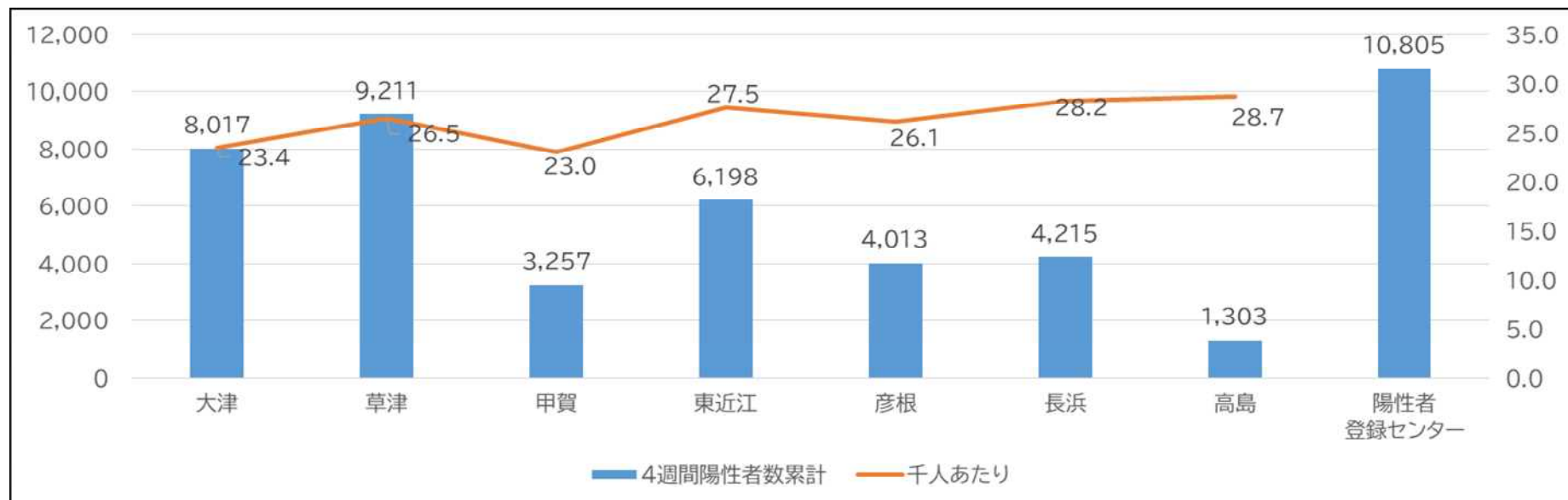


※集団感染発生や曜日による数値のばらつきにより、日々の結果が変動するため、こうしたばらつきを平準化し全体の傾向を見る趣旨から、過去7日間の移動平均値をグラフで示したものです。

## 2)①医療圏別の陽性者発生状況(1/19現在)

※報告医療機関の所在地別集計であり、実際の患者の居所と一致しない場合があります。

	大津 (大津市)	草津 (草津市・ 守山市・ 栗東市・ 野洲市)	甲賀 (甲賀市・ 湖南市)	東近江 (東近江 市・近江 八幡市・ 日野町・ 竜王町)	彦根 (彦根市・ 愛荘町・ 豊郷町・ 甲良町・ 多賀町)	長浜 (長浜市・ 米原市)	高島 (高島市)	陽性者数合 計 (医療機関の み)	1日あたりの 陽性者数 (医療機関の み)	陽性者 登録セン ター	陽性者数合 計	1日あたりの 陽性者数
12/21~12/27	2,326	2,784	1,132	1,901	1,193	1,245	325	10,906	1,558	2,474	13,380	1,911
12/28~1/3	1,466	1,643	525	1,162	701	775	186	6,458	923	2,566	9,024	1,289
1/4~1/10	2,087	2,054	775	1,423	1,052	1,097	307	8,795	1,256	3,537	12,332	1,762
1/11~1/17	2,138	2,730	825	1,712	1,067	1,098	485	10,055	1,436	2,228	12,283	1,755
合計	8,017	9,211	3,257	6,198	4,013	4,215	1,303	36,214	1,293	10,805	47,019	1,679

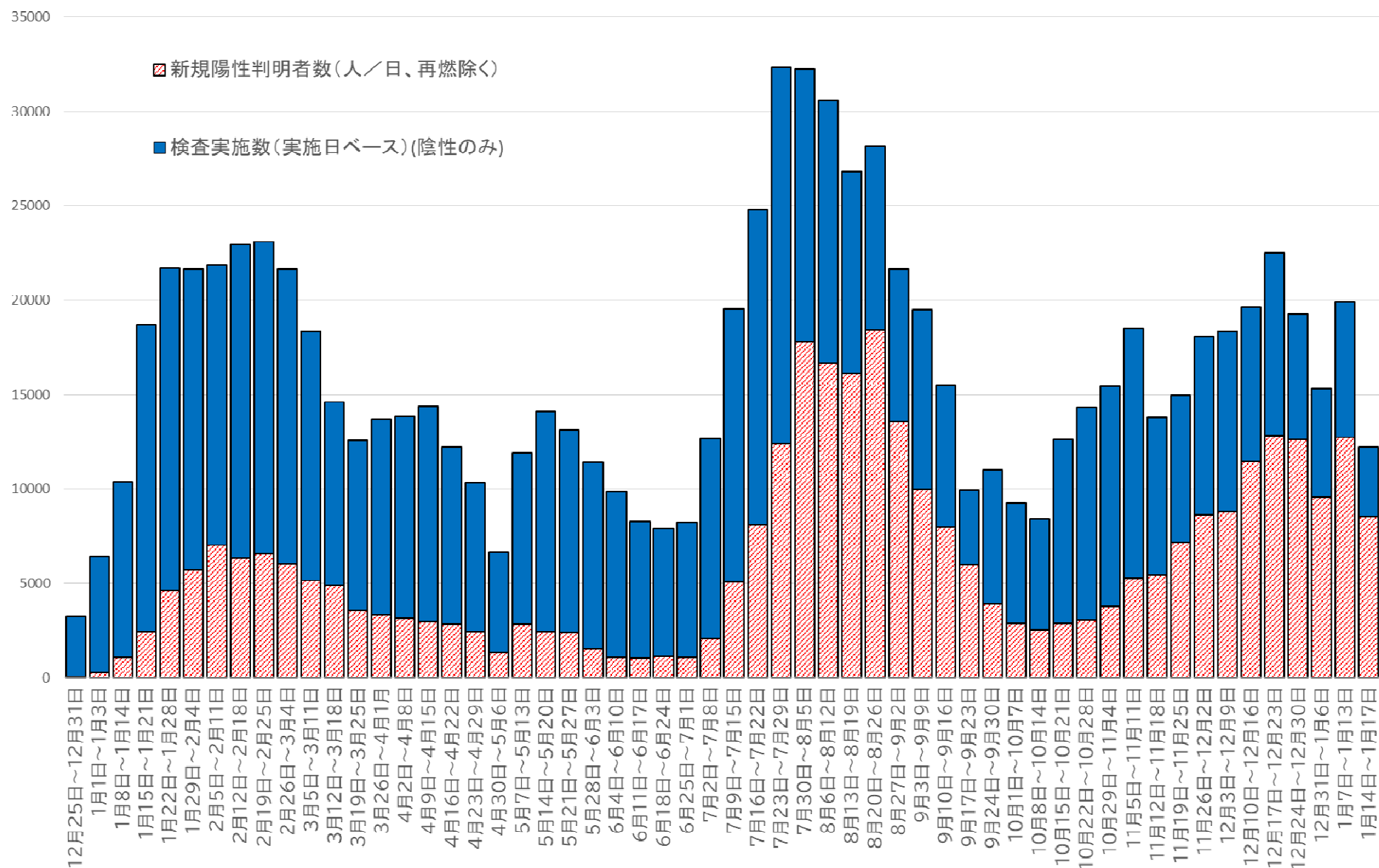


## 2)②医療圏別の発熱患者等診療実績(1/19現在)

※ 診療・検査医療機関の所在地別集計であり、実際の患者の居所と一致しない場合があります。

	大津 (大津市)	草津 (草津市・守山市・栗東市・野洲市)	甲賀 (甲賀市・湖南市)	東近江 (東近江市・近江八幡市・日野町・竜王町)	彦根 (彦根市・愛荘町・豊郷町・甲良町・多賀町)	長浜 (長浜市・米原市)	高島 (高島市)	合計	1日あたり
12/21 ~ 12/27	2,960	3,571	1,590	2,429	1,591	1,926	519	14,586	2,084
12/28 ~ 1/3	1,603	1,959	823	1,684	1,207	929	367	8,572	1,225
1/4 ~ 1/10	3,342	3,712	1,635	2,442	1,445	1,830	619	15,025	2,146
1/11 ~ 1/17	3,135	3,458	1,496	2,305	1,526	1,707	374	14,001	2,000
合計	11,040	12,700	5,544	8,860	5,769	6,392	1,879	52,184	1,864

### 3)PCR等検査の状況(陰性確認を除く)



## 4)陽性率(7日間移動平均)



- 陽性率の7日間の移動平均（その日までの7日間の平均）を見ると、1月17日現在の陽性率は61.9%でした。



## 5) 県内の病床数および宿泊療養施設の状況

病床数	入院者数			空床数
		県内発生	その他	
501	394	368	26	107

宿泊療養 部屋数	療養者数			その他	空数
		県内発生	県外発生		
518	91	91	0	48	379

## 6) 県内の陽性者発生状況

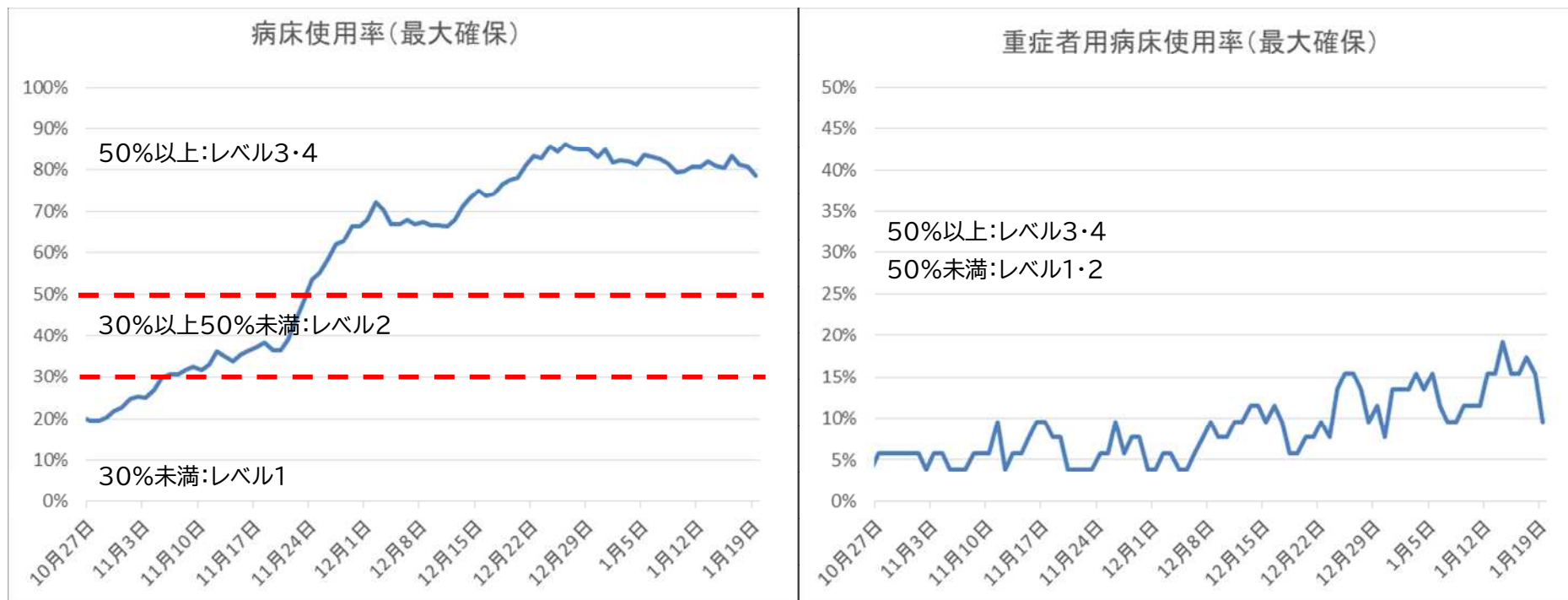
陽性者累計	入院患者 (県内発生)				死亡
		軽症	中等症	重症	
351,643	368	247	116	5	580

重症：ICUに入室または人工呼吸器・ECMO(体外式膜型人工肺)が必要  
 中等症：酸素投与が必要

## 7) 各指標の状況

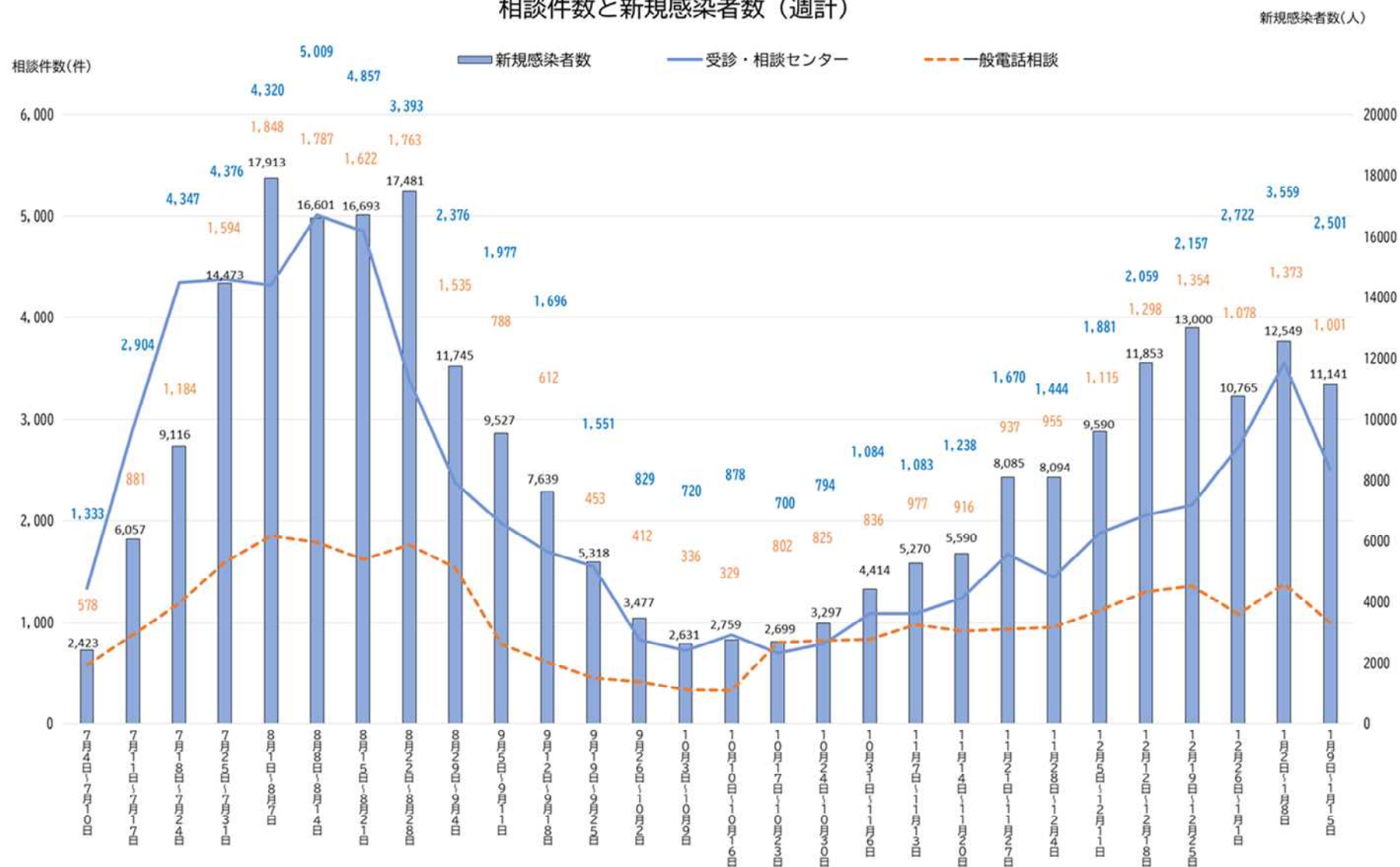
現時点の確保病床の占有率※1	78.6%	※1 現時点の確保病床の数、501床に対する割合
最大確保病床の占有率(レベル判断指標)※2	78.6%	※2 最大確保病床数(ピーク時に確保予定である病床数)、501床に対する割合
うち重症者用病床の最大確保病床の占有率(レベル判断指標)※3	9.6%	※3 最大確保病床数(ピーク時に確保予定である病床数)、52床に対する割合
直近1週間における人口10万人当たりの新規報告数	721.0人	
直近1週間と先週1週間の陽性者数の比較※4	少ない	※4 直近一週間の陽性者数が先週一週間に比較して多いか少ないか記載
直近1週間のPCR等陽性率※5	61.9%	
PCR等検査数(直近1週間分)	19,841件	※5 報告受領件数(抗原検査を含む)に基づく陽性率(自己検査・無料検査は含まない。)
検査数累計(PCRおよび抗原検査の総数)	1,223,640件	

## 8)その他の県内の感染動向



# 9) 相談体制について

相談件数と新規感染者数（週計）



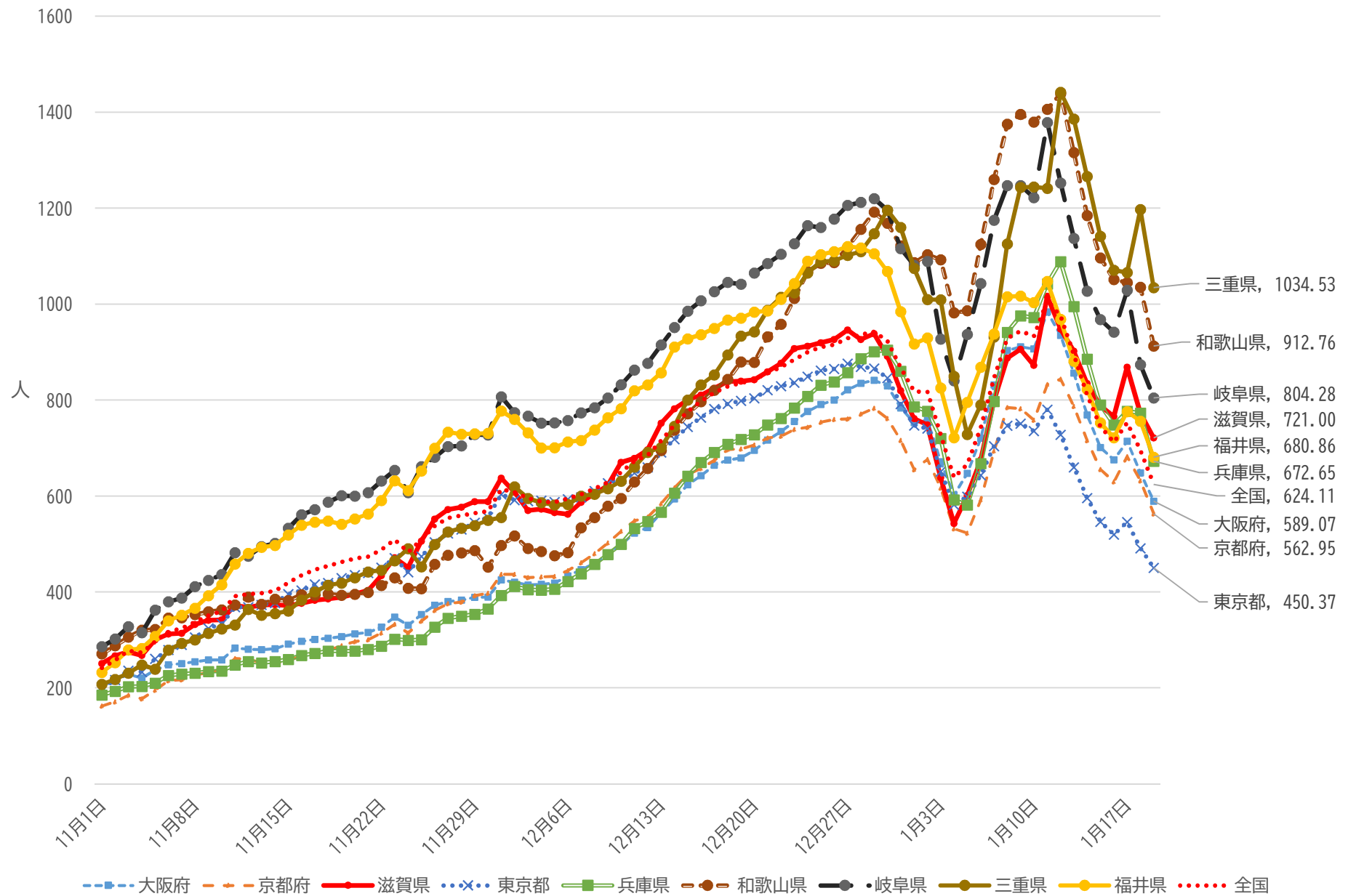
# 10)2022年7月以降に発生したクラスターの状況

発生年月	発生件数
2022年7月	71
2022年8月	99
2022年9月	76
2022年10月	31
2022年11月	76
2022年12月	134
2023年1月	83
合計	570

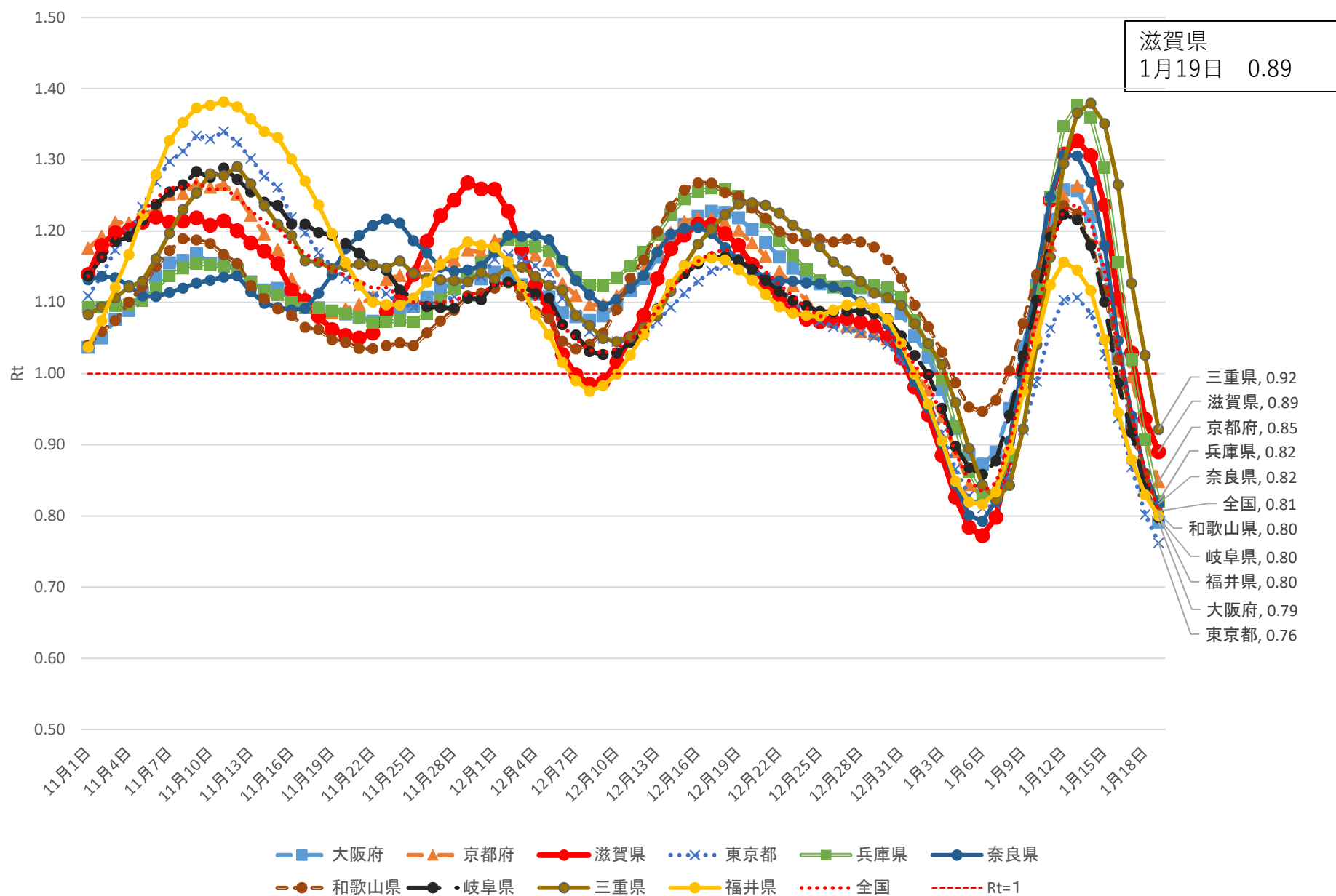
	第7波(7/1~10/31)	第8波(11/1~1/19)
発生施設	発生件数	発生件数
飲食店	0	0
介護関連事業所	164	195
学校	16	11
医療機関	41	39
事業所	1	1
保育関連施設	26	23
障害福祉関連事業所	28	24
会食	1	0
文化・スポーツ活動	0	0
合計	277	293

直近1週間のクラスター発生状況					
発生施設	陽性者数(人)	公表日	発生施設	陽性者数(人)	公表日
介護関連事業所419	5	1月13日	医療機関122	9	1月17日
医療機関121	16	1月13日	医療機関123	6	1月17日
介護関連事業所420	7	1月13日	介護関連事業所436	9	1月17日
介護関連事業所421	6	1月13日	医療機関124	7	1月17日
介護関連事業所422	6	1月13日	医療機関125	6	1月17日
介護関連事業所423	10	1月14日	介護関連事業所437	5	1月17日
介護関連事業所424	6	1月14日	介護関連事業所438	5	1月18日
介護関連事業所425	15	1月14日	介護関連事業所439	8	1月18日
介護関連事業所426	7	1月15日	介護関連事業所440	22	1月18日
介護関連事業所427	6	1月16日	医療機関126	13	1月18日
介護関連事業所428	8	1月16日	保育関連施設141	5	1月18日
介護関連事業所429	20	1月16日	介護関連事業所441	6	1月18日
介護関連事業所430	10	1月16日	介護関連事業所442	8	1月18日
介護関連事業所431	5	1月16日	介護関連事業所443	5	1月18日
介護関連事業所432	5	1月16日	介護関連事業所444	5	1月18日
介護関連事業所433	6	1月16日	介護関連事業所445	5	1月19日
介護関連事業所434	5	1月17日	介護関連事業所446	5	1月19日
介護関連事業所435	8	1月17日			

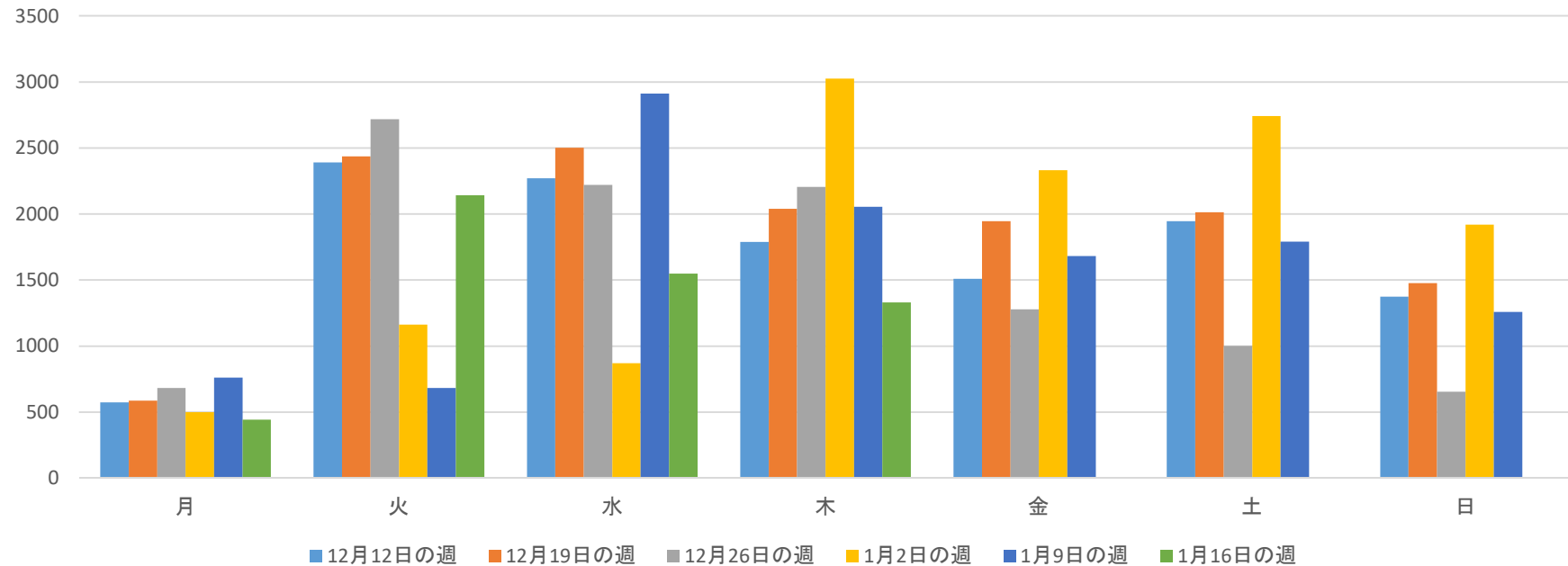
# 近隣府県の10万人当たりの新規感染者数の推移(直近7日間の累計患者数)(R4.11/1-R5.1/19)



# 実効再生産数の推移(7日間移動平均) (R4.11/1-R5.1/19)



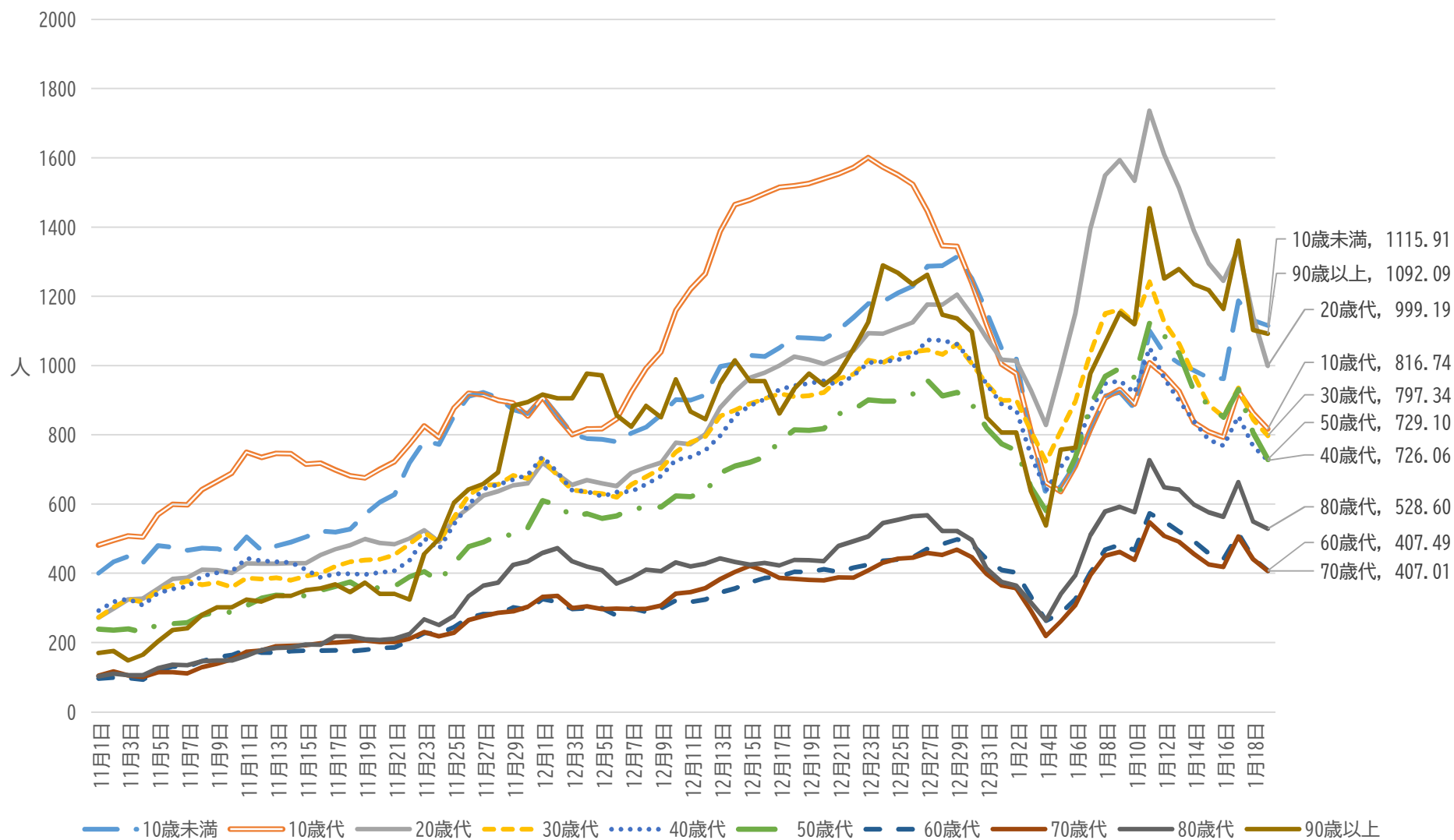
# 曜日ごとの新規陽性者数の推移



月	火	水	木	金	土	日	週合計	今週/先週比
12/12	12/13	12/14	12/15	12/16	12/17	12/18	11853	1.24
574	2391	2270	1788	1510	1946	1374		
12/19	12/20	12/21	12/22	12/23	12/24	12/25	13000	1.10
587	2436	2503	2039	1945	2013	1477		
12/26	12/27	12/28	12/29	12/30	12/31	1/1	10765	0.83
684	2719	2221	2206	1279	1001	655		
1/2	1/3	1/4	1/5	1/6	1/7	1/8	12549	1.17
500	1162	871	3025	2331	2741	1919		
1/9	1/10	1/11	1/12	1/13	1/14	1/15	11141	0.89
761	684	2912	2054	1681	1790	1259		
1/16	1/17	1/18	1/19	1/20	1/21	1/22		
444	2143	1548	1330					

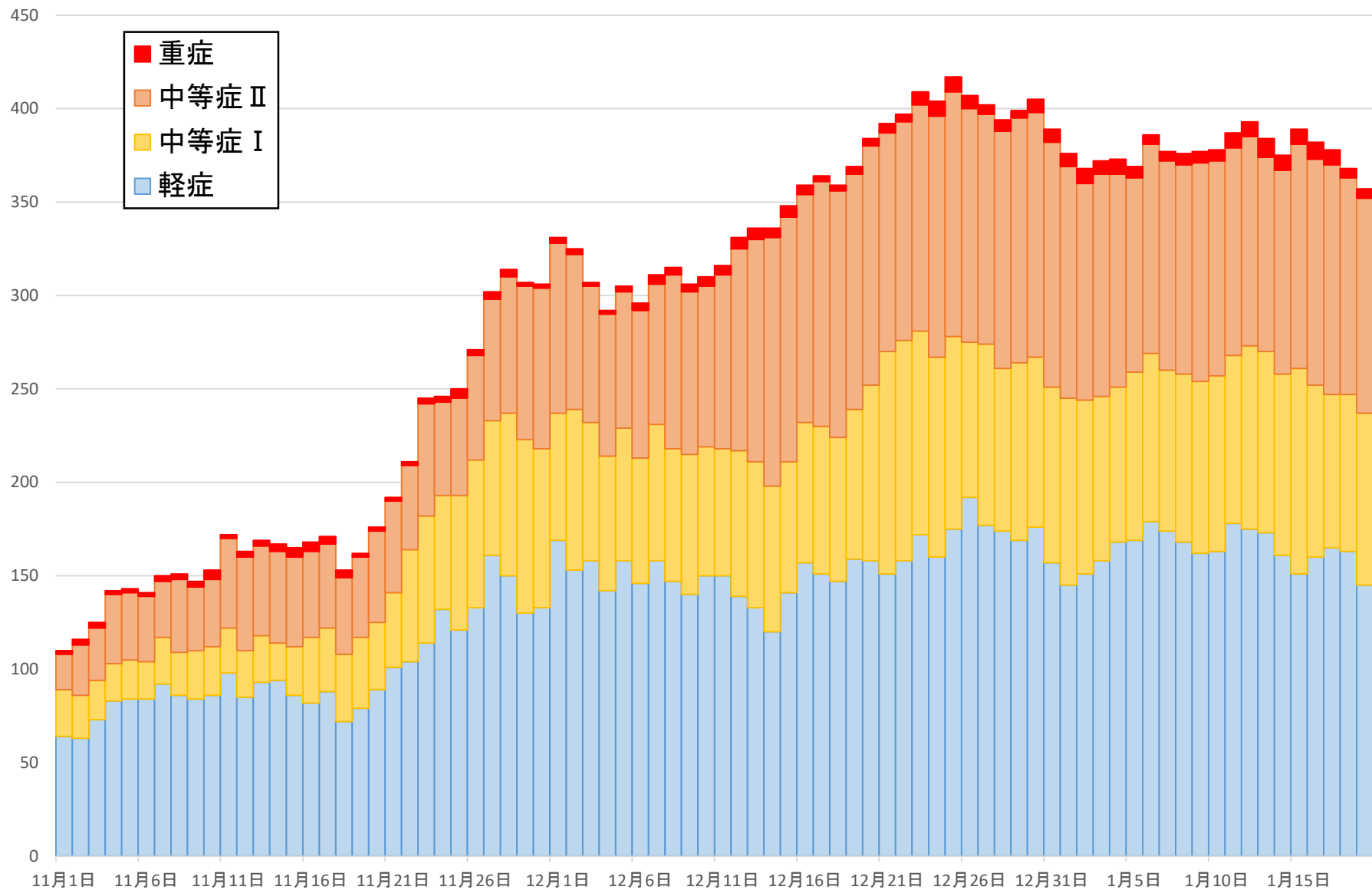
黄色は先週の同じ曜日から増

# 滋賀県 年代別10万人あたり新規陽性者数推移(直近7日間の累計患者数) (R4.11/1~R5.1/19) 日別・公表日





# 滋賀県 入院者の重症度推移(R4.11/1～R5.1/19) 日別・公表日

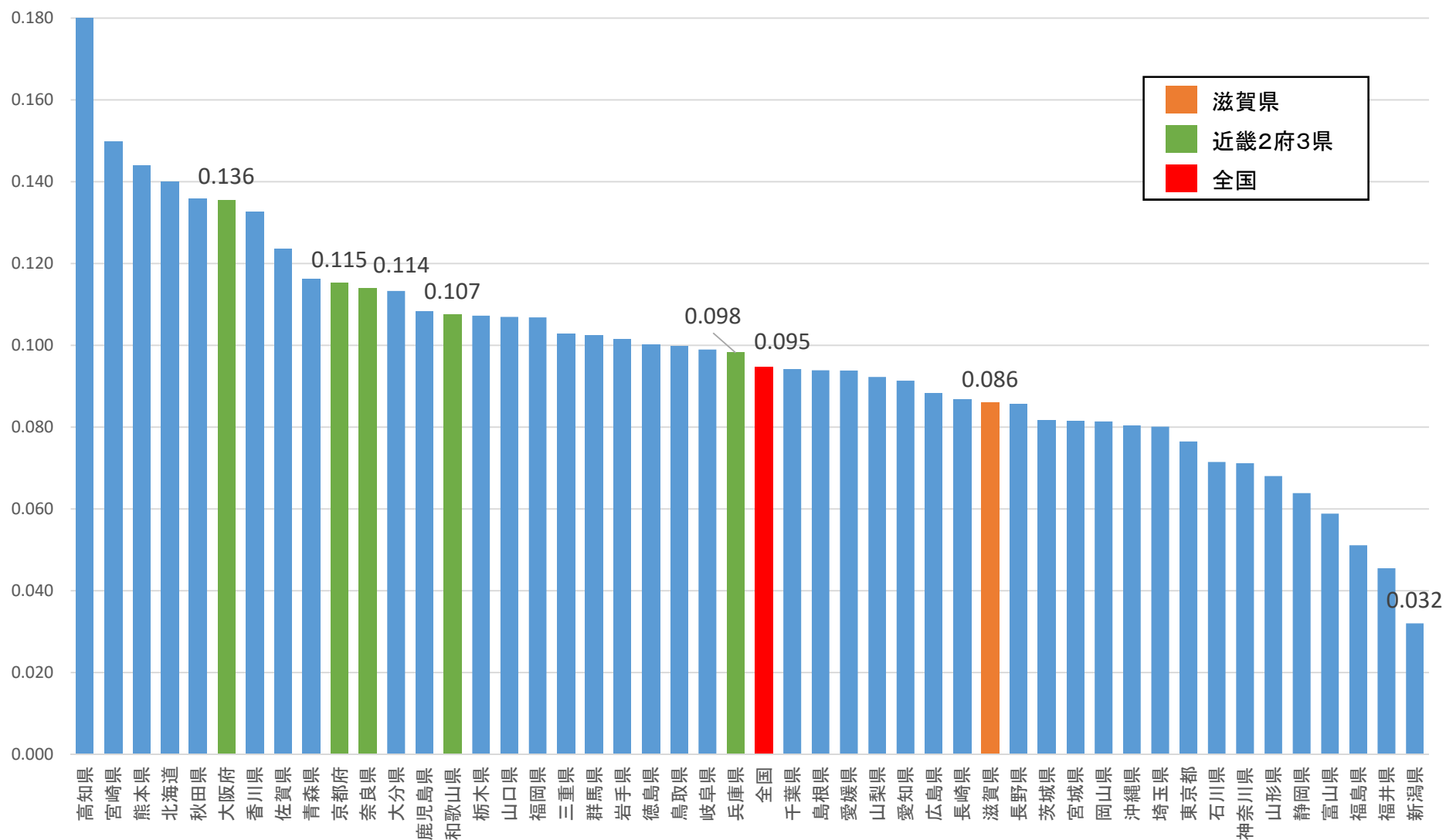


コントロールセンター通信より

## 滋賀県 R4.7/1～R5.1/19の重症度

年代	第7波:7/1～10/31				第8波:11/1～1/19			
	陽性者数	中等症Ⅰ	中等症Ⅱ	重症	陽性者数	中等症Ⅰ	中等症Ⅱ	重症
10歳未満	23029	68 ( 0.30% )	14 ( 0.06% )	2 ( 0.009% )	13280	22 ( 0.17% )	15 ( 0.11% )	0 ( - )
10歳代	23254	51 ( 0.22% )	9 ( 0.04% )	1 ( 0.004% )	16297	5 ( 0.03% )	3 ( 0.02% )	0 ( - )
20歳代	20248	68 ( 0.34% )	9 ( 0.04% )	0 ( - )	14286	13 ( 0.09% )	9 ( 0.06% )	0 ( - )
30歳代	22754	95 ( 0.42% )	13 ( 0.06% )	0 ( - )	15239	15 ( 0.10% )	8 ( 0.05% )	1 ( 0.007% )
40歳代	24075	116 ( 0.48% )	26 ( 0.11% )	3 ( 0.012% )	16639	38 ( 0.23% )	20 ( 0.12% )	3 ( 0.018% )
50歳代	16254	126 ( 0.78% )	40 ( 0.25% )	8 ( 0.049% )	12229	53 ( 0.43% )	42 ( 0.34% )	7 ( 0.057% )
60歳代	9246	137 ( 1.48% )	60 ( 0.65% )	7 ( 0.076% )	7211	112 ( 1.55% )	62 ( 0.86% )	10 ( 0.139% )
70歳代	6063	266 ( 4.39% )	188 ( 3.10% )	9 ( 0.148% )	5115	266 ( 5.20% )	232 ( 4.54% )	14 ( 0.274% )
80歳代	3828	366 ( 9.56% )	386 ( 10.08% )	21 ( 0.549% )	3622	423 ( 11.68% )	445 ( 12.29% )	22 ( 0.607% )
90歳以上	1858	245 ( 13.19% )	307 ( 16.52% )	3 ( 0.161% )	1692	251 ( 14.83% )	333 ( 19.68% )	17 ( 1.005% )
合計	150609	1538 ( 1.02% )	1052 ( 0.70% )	54 ( 0.036% )	105610	1198 ( 1.13% )	1169 ( 1.11% )	74 ( 0.070% )
(再掲)60歳未満	129614	524 ( 0.40% )	111 ( 0.09% )	14 ( 0.011% )	87970	146 ( 0.17% )	97 ( 0.11% )	11 ( 0.013% )
(再掲)60歳以上	20995	1014 ( 4.83% )	941 ( 4.48% )	40 ( 0.191% )	17640	1052 ( 5.96% )	1072 ( 6.08% )	63 ( 0.357% )

## オミクロン株の1日当たりの10万人当たりの死亡人数(平均値) (R4.1.1~R5.1.19)



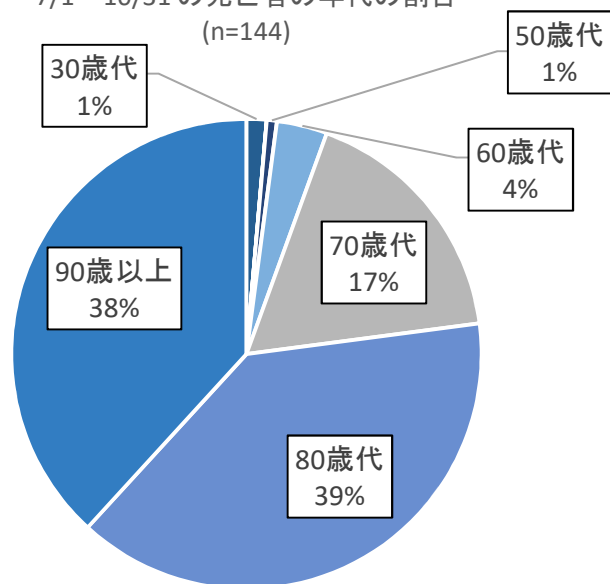
全国よりも低い水準となっている一つの要因として、入院調整をコントロールセンターが一元管理しており、うまく機能していることが考えられる。

データソース: 厚生労働省オープンデータ・統計局人口推計2020年都道府県

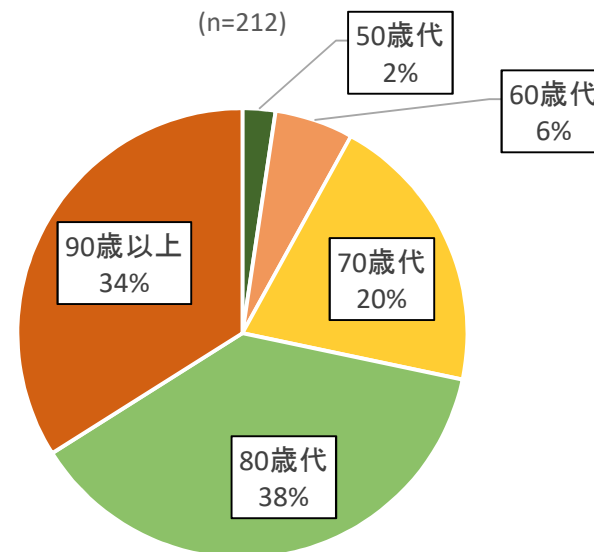
## 滋賀県 年代別の死亡者数と致命率

	第7波: 2022/7/1~2022/10/31			第8波 (2022/11/1~2023/1/19時点)		
	新規陽性者数	死亡者数	致命率	新規陽性者数	死亡者数	致命率
10歳未満	23029	0	-	13280	0	-
10歳代	23254	0	-	16297	0	-
20歳代	20248	0	-	14286	0	-
30歳代	22,754	2	0.009%	15239	0	-
40歳代	24075	0	-	16639	0	-
50歳代	16254	1	0.006%	12229	5	0.041%
60歳代	9246	5	0.054%	7211	12	0.166%
70歳代	6063	25	0.412%	5115	43	0.841%
80歳代	3828	56	1.463%	3622	80	2.209%
90歳以上	1858	55	2.960%	1692	72	4.255%
合計	150609	144	0.096%	105610	212	0.201%
(再掲)60歳未満	129614	3	0.002%	87970	5	0.006%
(再掲)60歳以上	20995	141	0.672%	17640	207	1.173%

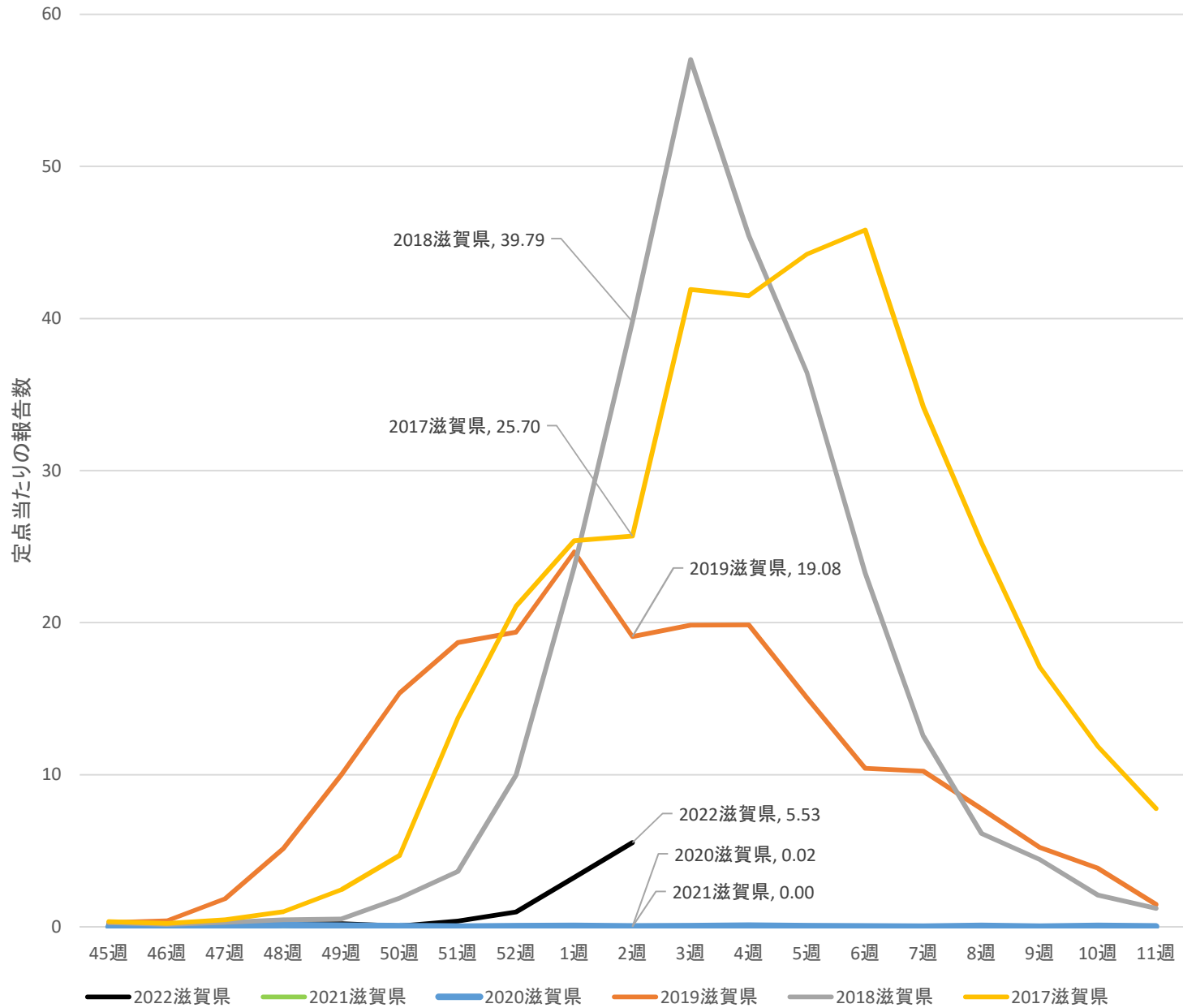
7/1~10/31の死亡者の年代の割合  
(n=144)



11/1~1/19時点の死亡者の年代の割合  
(n=212)



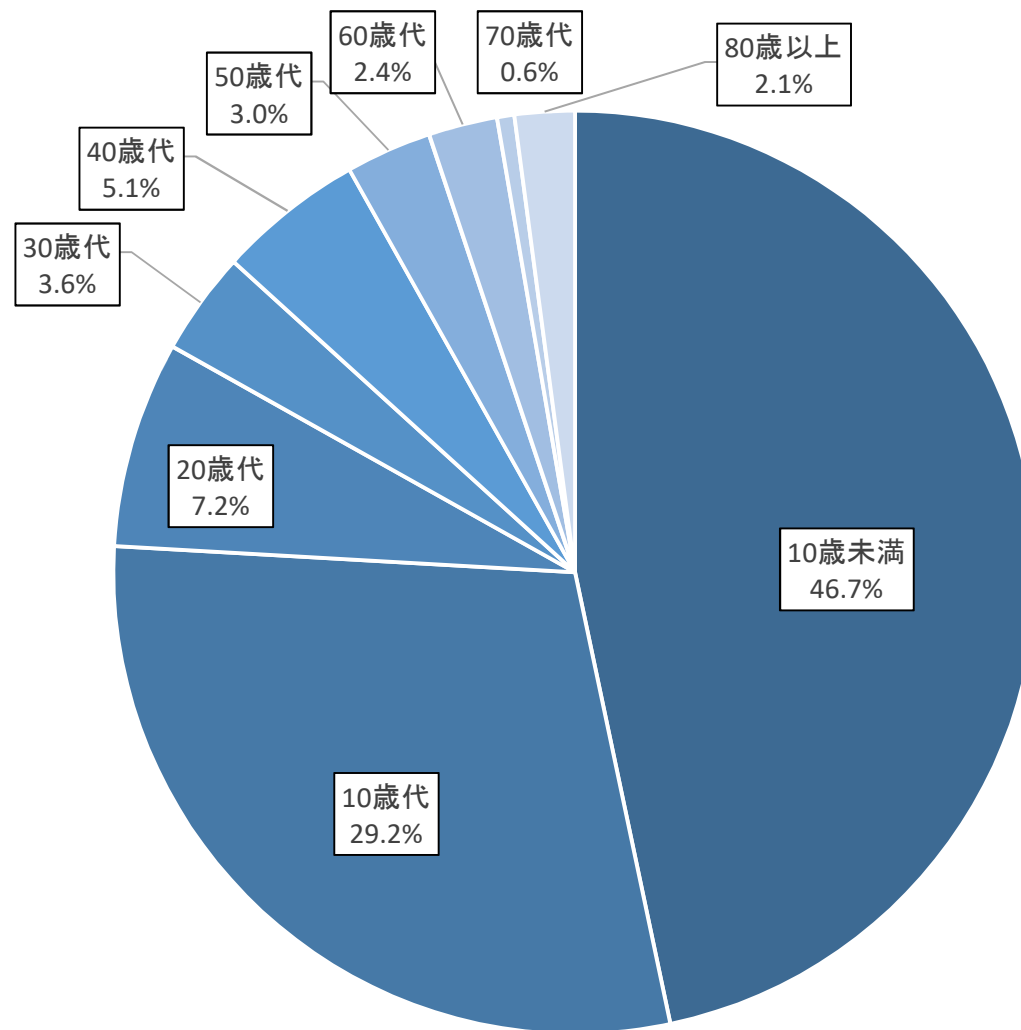
# 滋賀県の季節性インフルエンザ流行状況 2017年～2023年第2週(～R5.1/15)



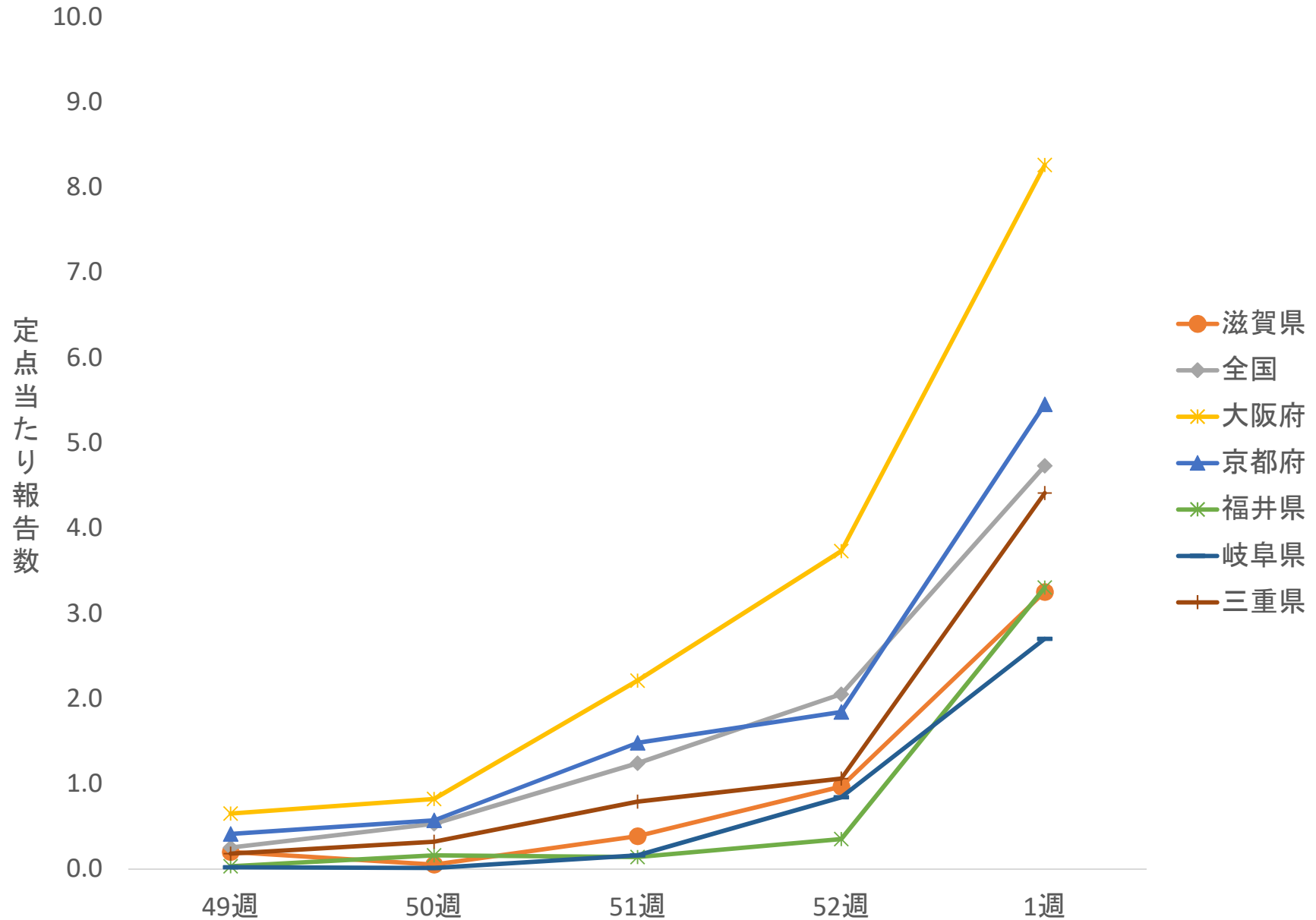
## 保健所圏域別インフルエンザの週別定点当たり報告数

		大津市 (定点数:13)	草津 (定点数:13)	甲賀 (定点数:7)	東近江 (定点数:10)	彦根 (定点数:7)	長浜 (定点数:7)	高島 (定点数:3)	合計 (定点数:60)
2022年第50週 12/12~12/18	定点あたりの報告数	0.2	0.0	0.0	0.0	0.0	0.1	0.0	0.1
	報告数	2	0	0	0	0	1	0	3
第51週 12/19~12/25	定点あたりの報告数	0.6	0.3	0.3	0.4	0.1	0.0	1.3	0.4
	報告数	8	4	2	4	1	0	4	23
第52週 12/26~1/1	定点あたりの報告数	2.2	0.8	0.6	1.0	0.3	0.3	0.7	1.0
	報告数	28	10	4	10	2	2	2	58
2023年第1週 1/2~1/8	定点あたりの報告数	6.5	2.1	1.6	3.0	2.1	0.3	8.3	3.3
	報告数	85	27	11	30	15	2	25	195
第2週 1/9~1/15	定点あたりの報告数	9.3	4.1	7.9	5.7	2.9	1.1	6.0	5.5
	報告数	121	53	55	57	20	8	18	332

# インフルエンザ患者の年齢分布(2023年第2週、滋賀県、n=332)



# 近隣府県別インフルエンザの発生動向





# 評価

- 全国の新規陽性者数は、減少傾向（実行再生産数Rtが1より小さい。）になってきました。
- 本県も減少傾向にあり1月19日時点で今週先週比は0.76、直近1週間における人口10万人当たりの新規報告数は721.0となり1月11日の1016.5から約30%減少しました。
- 最大確保病床に対する占有率は1月19日時点で78.6%と80%を下回りましたが、依然高い水準で推移しています。重症病床の占有率は9.6%と10%前後で推移しています。
- 受験や転勤等で移動が多くなったり、普段会わない人との接触の機会が多くなると、更なる医療のひっ迫を招く恐れがあります。改めて、場面に応じたマスク着用、常時換気、手指消毒など基本的な感染対策は継続してお願いします。
- 高齢者施設等で継続して感染者が報告されています。換気が十分でない場合が多く、寒い時期で常時換気が難しいところですが、居室でのケア時や食事時など、人が密になる場面で特に気を付けて換気をお願いします。医療・介護サービスを安全かつ継続的に提供するため、また職員自身の健康を守るため、感染対策の知識を習得し実践しましょう。
- 本県では、1月17日から2月20日の期間を「オミクロン株対応ワクチン“一人1回”接種促進強化期間」とし、ワクチン接種の促進を図っています。ワクチンの効果は徐々に減弱するので、オミクロン株対応ワクチンを接種していない方は、もう1回のオミクロン株対応ワクチン接種を検討してください。インフルエンザワクチンとの同時接種も可能です。
- インフルエンザとの同時流行が懸念されています。本県の令和5年第2週(1/9～1/15)のインフルエンザ定点医療機関当たりの報告数は5.53と流行期入りしました。全国的に増加してきており、注意報レベルの県もあります。今後の動向に注視が必要です。

# 変異株にかかるゲノム解析状況について

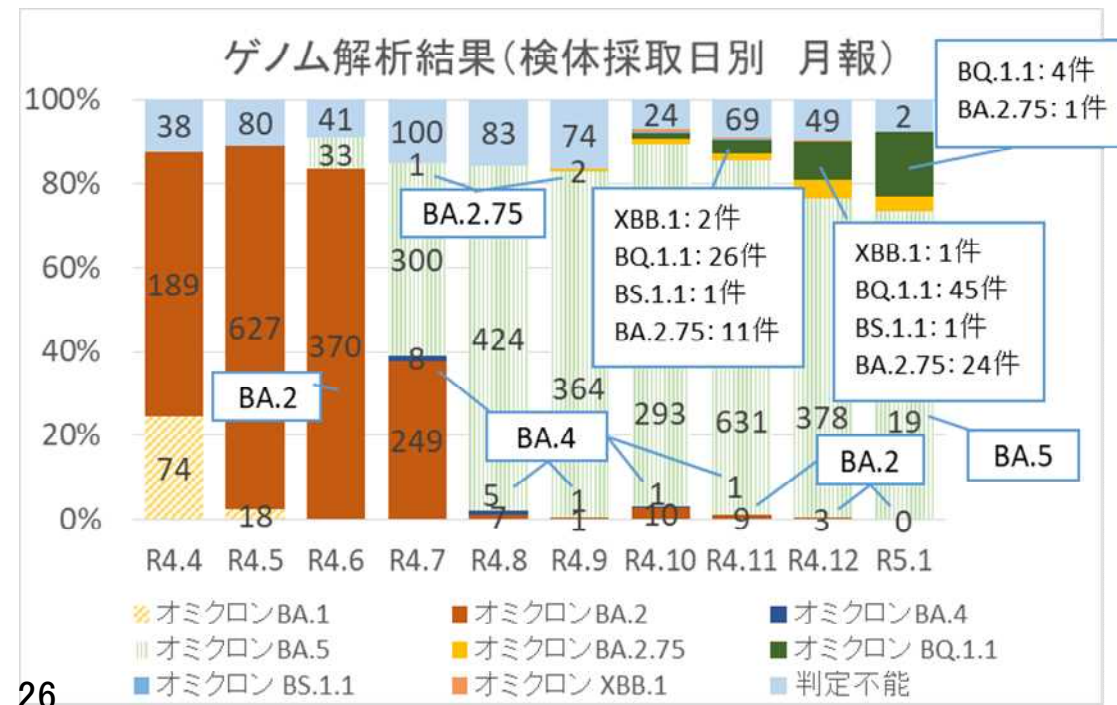
## ■全国の状況について

感染・伝播性の増加や抗原性の変化が懸念される新型コロナウイルス(SARSCoV2)の変異株について(第24報)(2023年1月13日 国立感染症研究所)抜粋

- オミクロンの中では多くの亜系統が発生しているが、BA.5 系統が 63.7%、BA.2 系統が 15.2%、BA.4 系統が 0.7%、(いずれも亜系統を含む)と、引き続き世界的に BA.5 系統が流行の主流となっている(WHO, 2023a)。
- いくつかの地域で感染者数増加の優位性がみられる亜系統も報告されているが、特定の変異株が世界的に優勢となる兆候は見られない。一方で、2022 年第 50 週時点で、BQ.1 系統は全世界で検出された株の 44.9%を占め、割合は上昇傾向が続いている(WHO, 2023a)。
- 日本では、1 月 8 日時点で BQ.1 系統が検疫で 89 件、国内で 3,995 件検出されており(GISAID, 2023)、第 43 週(10 月 24 日～30 日)には 1.4%であったが、第 1 週(1 月 2 日～8 日)においては 32%を占めると推定されている(国立感染症研究所, 2023)。
- BQ.1 系統、XBB 系統ともに、中和抗体からの逃避能の上昇が示唆されているが、重症度、治療薬の有効性への影響についての明らかな知見はなく、今後の国内外での検出状況、感染者数や重症者数の推移を注視する必要がある。

## ■滋賀県内の状況について

- 本県では、4月1日から1月19日までに5,935件のゲノム解析結果が判明しており、うちBA.5系統は、7月時点で45.6%であったところ、8月時点で81.7%、10月時点で85.9%を占めるなど、感染の主流系統がBA.2系統からBA.5系統に置き換わっている。
- 10月以降、BA.2系統やBA.5系統を起源とする亜系統(BA.2.75、BQ.1.1、BS.1.1、XBB.1)が増加傾向にある。
- 特に、BQ.1.1が占める割合は、10月時点で1.2%であったのに対して、1月19日現在で15.4%となっている。
- 引き続き、検出状況に注視する必要がある。



# 自宅療養の状況

## ●自宅療養者等支援センター 対応状況

12月5日 ～ 1月19日

週	健康観察対象者 (1日あたり) ※1	支援対象者 (1日あたり) ※2	受電件数 ※3		CC調整件数		受診調整件数		従事者数 (1日あたり)
			総数	1日あたり	総数	1日あたり	総数	1日あたり	
12/5の週 (12/5-12/11)	735	5,547	1,753	250	65	9.3	52	7.4	54
12/12の週 (12/12-12/18)	869	7,186	2,112	302	87	12.4	87	12.4	51
12/19の週 (12/19-12/25)	961	8,502	2,281	326	73	10.4	94	13.4	54
12/26の週 (12/26-1/1)	961	9,032	2,278	325	73	10.4	78	11.1	61
1/2の週 (1/2-1/8)	831	7,304	2,216	317	89	12.7	76	10.9	53
1/9の週 (1/9-1/15)	1,022	6,615	1,733	248	94	13.4	50	7.1	56
<b>1月19日</b> (※24時時点)	885	6,514	307		10		5		63

令和4年9月26日からの全数届出の見直しにより

※1 発生届対象者を示す。

※2 発生届非対象者で、検査キット配布・陽性者登録センター、新型コロナ診断後申告窓口に登録、申告済みの陽性者のうち、HER-SYSに登録された者を示す。

※3 検査キット配布・陽性者登録センター、新型コロナ診断後申告窓口未登録・未申告の陽性者等から受電した件数を含む。

## ●食料品支援者数

7月1日 ～ 1月19日

**1月19日 時点(総数) 46,998 人**

受付件数 (総数)	35,302 件
しがネット受付	30,982 件
電話受付	4,320 件

(参考) 1日あたり受付件数

12/5の週 (12/5-12/11)	84
12/12の週 (12/12-12/18)	106
12/19の週 (12/19-12/25)	118
12/26の週 (12/26-1/1)	117
1/2の週 (1/2-1/8)	133
1/9の週 (1/9-1/15)	108
<b>1月19日</b>	<b>84</b>

## ●パルスオキシメーターの確保数

(自宅療養者に、家庭内は共有するなど必要数を貸出)

	大津	草津	甲賀	東近江	彦根	長浜	高島	支援センター	計
確保数	1,650	421	245	676	337	414	118	6,093	9,954

123

**計 10,077**