

教育・文化スポーツ常任委員会 資料1
令和5年(2023年)8月10日(木)
教育委員会事務局幼小中教育課

令和5年度 全国学力・学習状況調査の結果の概要

滋賀県教育委員会事務局幼小中教育課

令和5年度全国学力・学習状況調査結果の概要について

1 実施概要

(1) 実施日 令和5年4月18日(火)

(2) 対象学年

小学校第6学年、義務教育学校前期課程第6学年、特別支援学校小学部第6学年
中学校第3学年、義務教育学校後期課程第3学年、特別支援学校中学部第3学年

(3) 実施教科

①教科に関する調査〔国語、算数・数学、中学校英語〕

※ 知識・技能、思考力・判断力・表現力等は、相互に関係し合いながら育成されるものという学習指導要領の趣旨を踏まえた指導方法の改善等に資するよう、知識と活用を一体的に問われた。

②生活習慣や学習環境等に関する質問紙調査

・児童生徒に対する調査(一部Webによる回答) ・学校に対する調査(Webによる回答)

(4) 実施校数 悉皆調査

	調査対象 学校数	調査実施校	
		18日に調査を 実施した学校数	19日以降に調査を 実施した学校数
市町立小学校	218	218	0
義務教育学校(前期課程)	2	2	0
特別支援学校(小学部)	2	2	0
市町立中学校	93	93	0
義務教育学校(後期課程)	2	2	0
県立中学校	3	3	0
特別支援学校(中学部)	4	4	0
公立学校計	324	324	

2 教科に関する調査の結果概要(公立)

○各教科における本県と全国の平均正答数と平均正答率(%)

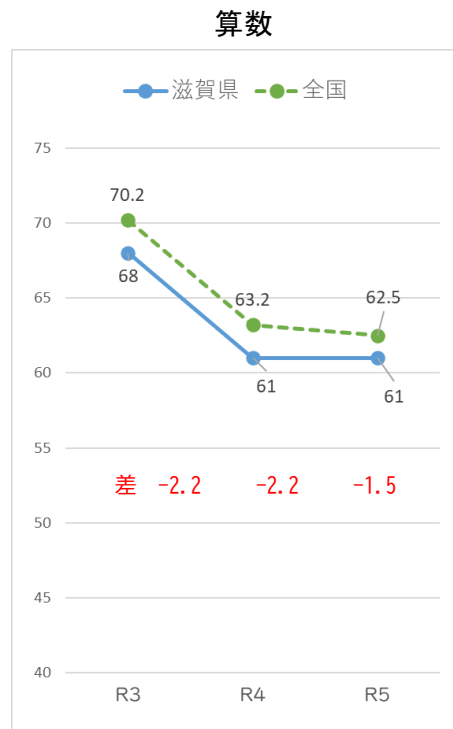
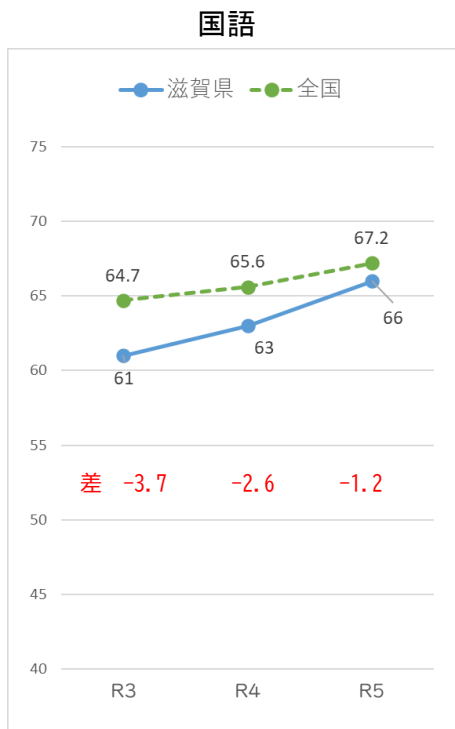
	教科	平均正答数/設問数			平均正答率		
		本県	全国	全国との差	本県	全国	全国との差
小学校	国語	本県	9.3/14	-0.1	本県	66	-1.2
		全国	9.4/14		全国	67.2	
	算数	本県	9.7/16	-0.3	本県	61	-1.5
		全国	10.0/16		全国	62.5	
中学校	国語	本県	10.0/15	-0.5	本県	67	-2.8
		全国	10.5/15		全国	69.8	
	数学	本県	7.5/15	-0.1	本県	50	-1.0
		全国	7.6/15		全国	51.0	
	英語	本県	7.7/17*	0.0	本県	46	0.4
		全国	7.7/17*		全国	45.6	

* 「話すこと」調査の問題数は含まない。

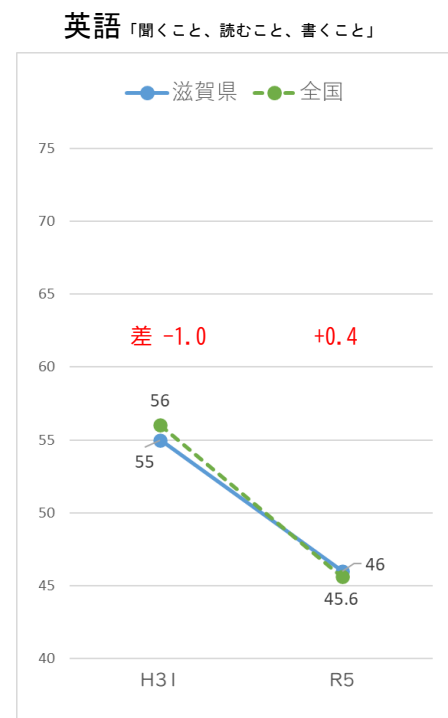
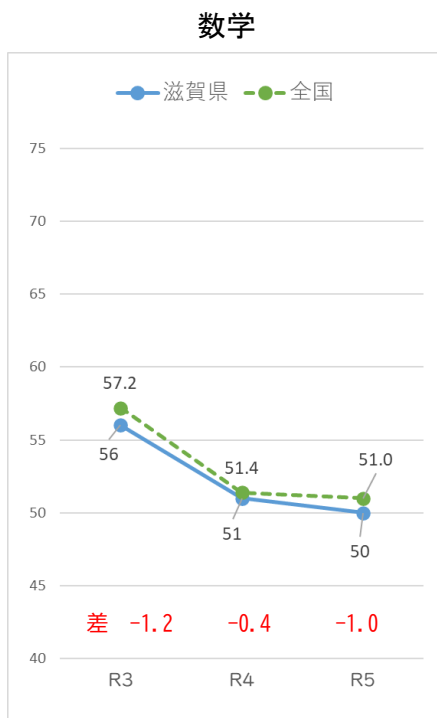
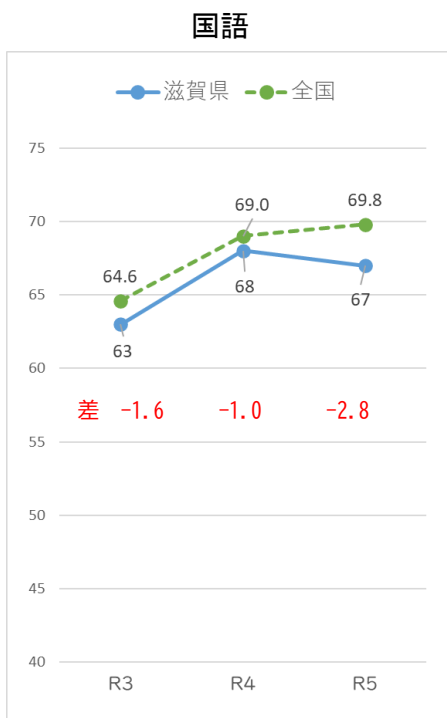
※ 中学校英語「話すこと」調査の結果については、全国の推計値のみを公表された。

○ 令和3年度から令和5年度全国学力・学習状況調査の平均正答率の推移

【小学校】 <平均正答率の経年変化>



【中学校】 <平均正答率の経年変化> ※英語に関しては、過去、平成31年度のみ実施された。



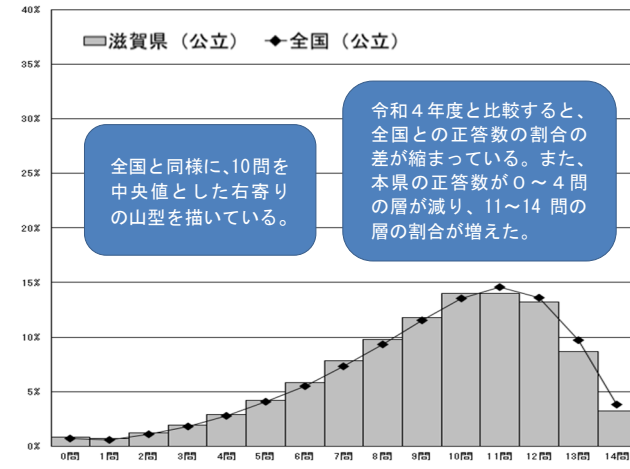
【国語】

◆本県の児童の状況を分析すると…

- 「情報の扱い方に関する事項」の「情報の整理」の内容に関する設問における平均正答率は62.3%であり、全国平均を0.3%上回った。
 - ・複数の資料から情報をどのように整理しているかどうかをみる設問で、目的に応じて、重要な言葉を取り出していることや、語句と語句を関係付けていることを捉えることができた。
- 「話すこと・聞くこと」の記述式の設問における平均正答率は67.2%であり、全国平均を3.0%下回った。
 - ・インタビューの様子から、目的や意図に応じて話の内容を捉え、自分の考えをまとめることに課題が見られた。

小学校

◆正答数分布のグラフに着目すると…



■各設問を「読み解く力」の関連で見ると…

「情報の扱い方に関する事項」の設問では、目的に応じて、必要な情報を整理したり、語句と語句を関係付けたりすることができていた。

「話すこと・聞くこと」の設問では、目的や意図に応じて内容を捉え、話し手の考えと比較しながら、自分の考えをまとめることに課題が見られた。

◆本県の生徒の状況を分析すると…

- 「情報の扱い方に関する事項」の「情報と情報との関係」の内容に関する設問における平均正答率は64.9%であり、全国平均と同等であった。
 - ・インターネットの記事から、インタビューを行う相手の考えを示した情報を捉える際に、意見と根拠など情報と情報との関係について理解し、適切なものを選択できていた。
- 「読むこと」の「精査・解釈」の内容に関する設問における平均正答率は43.7%であり、全国平均を6.3%下回った。
 - ・現代の作家が解釈を加えて現代語で書いた「竹取物語」の本文から、工夫されている点を叙述に基づいて考え、根拠を明確にして記述することに課題が見られた。

中学校

◆正答数分布のグラフに着目すると…



■各設問を「読み解く力」の関連で見ると…

「話すこと・聞くこと」の設問では、インタビューをする場面において、目的や場面に応じて質問する内容を検討したり、意見と根拠などの関係について理解したりすることができていた。

「読むこと」の設問では、文章を読み比べる場面において、文章の構成や展開、表現の効果について、根拠を明確にして考えることに課題が見られた。

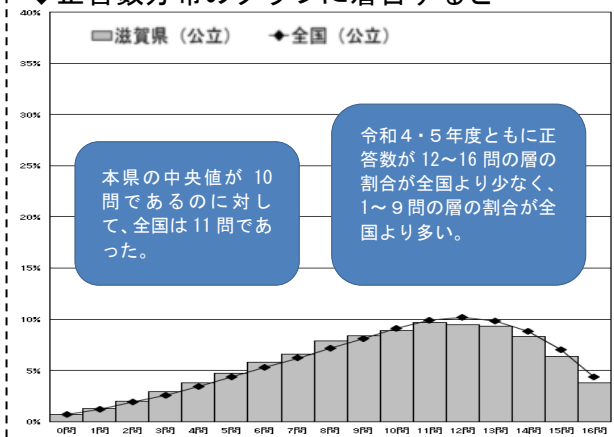
【算数・数学】

◆本県の児童の状況を分析すると…

- 「データの活用」と「変化と関係」の領域における平均正答率はそれぞれ 64.6%、69.6%であり、全国平均をそれぞれ 0.9%、1.3%下回ったが、昨年度と比べると、全国平均との差は 0.8%、1.7%の改善が見られた。
 - ・「以上」の意味を理解し、示された表から必要な数を読み取ることができるかをみる設問における平均正答率は 75.9%であり、全国平均を 0.2%上回った。
- 「数と計算」と「図形」の領域における平均正答率はそれぞれ 65.5%、46.4%であり、全国平均をどちらも 1.8%下回った。
 - ・加法と乗法の混合した整数の計算をしたり、分配法則を用いたりすることに課題が見られた。
 - ・台形の意味や性質の理解に課題が見られた。

小学校

◆正答数分布のグラフに着目すると…



■各設問を「読み解く力」の関連でみると…

「変化と関係」の領域の設問において、伴って変わる二つの数量について、表から変化の特徴を読み取り、表の中の知りたい数を求めることができていた。

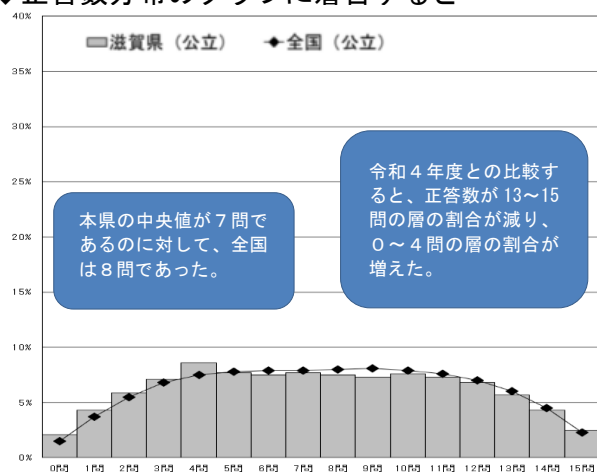
「データの活用」の領域の設問において、示された棒グラフと、複数の棒グラフを組み合わせたグラフを読み、見いだした違いを言葉と数を用いて記述できるかどうか課題が見られた。

◆本県の生徒の状況を分析すると…

- 「データの活用」の領域における平均正答率は 48.3%であり、全国と比べて差はなかった。また「図形」の領域では、出題形式によって全国平均より上回っている。
 - ・累積度数の意味を理解しているかをみる設問における平均正答率は 51.4%であり、全国平均を 5.3%上回った。
 - ・空間における平面が同一直線上にない 3 点で決定されることを理解しているかをみる設問における平均正答率は 31.8%であり、全国平均を 1.4%上回った。
- 「関数」と「数と式」の領域における平均正答率はそれぞれ 49.2%、61.4%であり、全国平均をそれぞれ 2.0%、1.6%下回った。
 - ・与えられた表やグラフから、必要な情報を適切に読み取ることに課題が見られた。
 - ・自然数の意味の理解に課題が見られた。

中学校

◆正答数分布のグラフに着目すると…



■各設問を「読み解く力」の関連でみると…

「数と式」の領域（整数の計算）の設問において、問題場面における考察の対象を明確に捉えることができていた。結論が成り立つための前提を、問題解決の過程や結果を振り返って考え、成り立つ事柄を見だし、説明することに課題が見られた。

「図形」の領域（合同な 2 つの三角形と平行線）の設問において、条件を変えた場合に事柄が成り立たなくなった理由を、証明を振り返って読み取ることに課題が見られた。

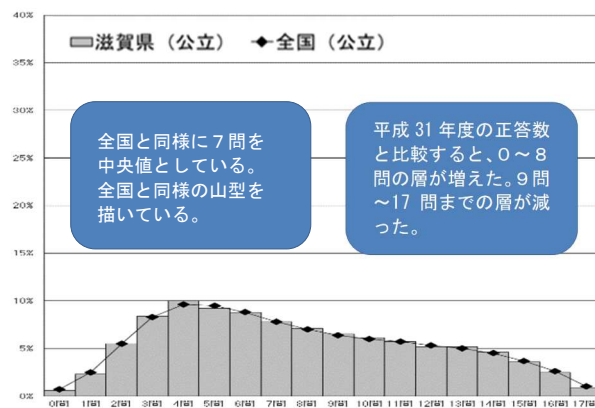
【英語（聞くこと・読むこと・書くこと）】

中学校

◆本県の生徒の状況を分析すると…

- 「聞くこと」の領域では、平均正答率は 59.1%であり全国平均を 0.7%上回った。「読むこと」の領域では、「短い文章の要点を捉える」問題における平均正答率は 57.0%であり、全国平均を 0.9%上回った。
 - ・特定の場面における描写を聞き、情報を正確に聞き取ることができた。
 - ・社会的な話題について、短い説明の要点を捉えることが、比較的できた。
- 「英文を読んで意見を書く」問題および「まとまりのある文章を書く」問題では、平均正答率はそれぞれ 17.4%、7.2%であり、全国平均を 2.1%、0.2%下回った。
 - ・社会的な話題について書かれた英文を読んで、書き手の意見に対する自分の考えと理由を書くことに課題が見られた。
 - ・学校生活の中から紹介したいものを 1つ取り上げ、それを説明することに課題が見られた。

◆正答数分布のグラフに着目すると…



■各設問を「読み解く力」の関連でみると…

「短い文章の要点を捉えて、それに対する考えとその理由を書く」設問において、複数の情報の中から、書き手が最も伝えたいことが何かを判断して捉えることができていた。

「まとまりのある文章を書く」設問において、文と文の順序や相互の関連に注意を払い、全体として一貫性のある文章を書くことに課題が見られた。

3 質問紙調査の結果概要

○児童生徒質問紙調査

- ・質問項目数は、小学校 59 項目（昨年度より 10 項目減）、中学校 72 項目（昨年度より 3 項目増）となった。
- ・自己有用感等について尋ねる項目が、昨年度より 3 項目加えられた。

○学校質問紙調査

- ・質問項目数は、小学校 81 項目（昨年度より 4 項目減）、中学校 89 項目（昨年度より 6 項目増）となった。
- ・主体的・対話的で深い学びの視点からの授業改善に関する取組状況の項目の中に、一人一人の学びや状況を尋ねる内容が含まれた。
- ・小中学校ともに新型コロナウイルス感染症の影響を調査するための質問項目は 1 項目あった。

(1) 「第Ⅱ期 学ぶ力向上滋賀プラン」における 3 つの視点の指標項目等

各質問項目に対して、4 つの選択肢の中から肯定的な回答（「当てはまる」、「どちらかといえば当てはまる」、「そう思う」、「どちらかといえばそう思う」、「よく行った」、「どちらかといえば行った」等）を選択した割合（%）を示した。

① 視点 1 「学びを実感できる授業づくり」

質問項目	校種		R4 調査	R5 調査	前回調査との比較
授業では、課題の解決に向けて、自分で考え、自分から取り組んでいましたか。 [児童生徒質問紙]	小	本県	76.5	78.3	+1.8
		全国	77.3	78.8	+1.5
	中	本県	77.1	76.8	-0.3
		全国	79.2	79.2	0.0
授業で、自分の考えを発表する機会では、自分の考えがうまく伝わるよう、資料や文章、話の組立てなどを工夫して発表していましたか。 [児童生徒質問紙]	小	本県	65.0	62.6	-2.4
		全国	65.4	63.7	-1.7
	中	本県	58.0	56.2	-1.8
		全国	63.3	62.1	-1.2
5年生まで〔1, 2年生のとき〕に受けた授業で、PC・タブレットなどの ICT 機器をどの程度使用しましたか。 [児童生徒質問紙] *1	小	本県	26.4	22.5	-3.9
		全国	26.7	28.2	+1.5
	中	本県	23.2	22.7	-0.5
		全国	21.6	28.1	+6.5
あなたの学校では、児童〔生徒〕一人一人に配備された PC・タブレットなどの ICT 機器を、授業でどの程度活用しましたか。 [学校質問紙] *1	小	本県	57.1	62.6	+5.5
		全国	58.2	65.2	+7.0
	中	本県	53.5	56.9	+3.4
		全国	55.5	62.6	+7.1

*1 ICT 機器の使用に関する質問項目は、「ほぼ毎日」を選択した割合を示した。

② 視点2「学ぶ意欲を引き出す学習集団づくり」

質問項目	校種		R4調査	R5調査	前回調査との比較
将来の夢や目標を持っていますか。 [児童生徒質問紙]	小	本県	77.4	79.7	+2.3
		全国	79.8	81.5	+1.7
	中	本県	64.1	63.3	-0.8
		全国	67.3	66.3	-1.0
学級の友達〔生徒〕との間で話し合う活動を通じて、自分の考えを深めたり、広げたりすることができていますか。 [児童生徒質問紙]	小	本県	80.0	82.5	+2.5
		全国	80.1	81.8	+1.7
	中	本県	76.8	77.5	+0.7
		全国	78.7	79.7	+1.0
人が困っているときは、進んで助けていますか。 [児童生徒質問紙]	小	本県	89.0	92.1	+3.1
		全国	88.9	91.6	+2.7
	中	本県	87.1	87.0	-0.1
		全国	88.4	88.1	-0.3
学校生活の中で、児童〔生徒〕一人一人のよい点や可能性を見付け評価する（褒めるなど）取組を行いましたか。 [学校質問紙]	小	本県	99.1	99.5	+0.4
		全国	98.7	98.9	+0.2
	中	本県	99.0	99.0	0.0
		全国	98.1	98.3	+0.2

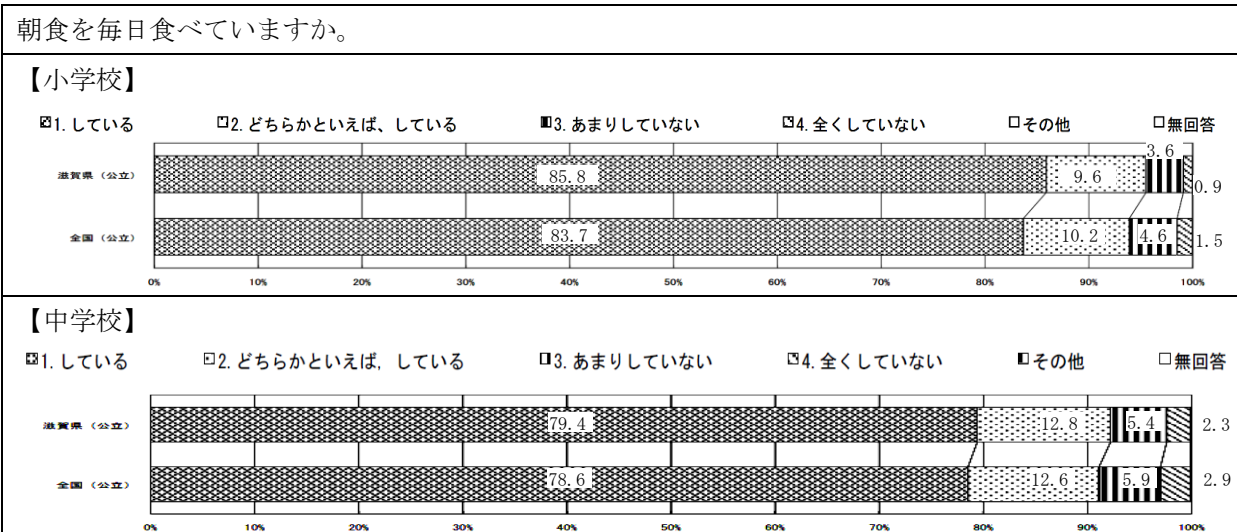
③ 視点3「子どものために一丸となって取り組む学校づくり」

質問項目	校種		R4調査	R5調査	前回調査との比較
児童〔生徒〕自ら学級やグループで課題を設定し、その解決に向けて話し合い、まとめ、表現するなどの学習活動を学ぶ校内研修を行いましたか。[学校質問紙]	小	本県	85.9	90.1	+4.2
		全国	83.6	88.8	+5.2
	中	本県	72.7	86.3	+13.6
		全国	78.6	83.8	+5.2
前年度までに、近隣等の中学校〔小学校〕と、教科の教育課程の接続や、教科に関する共通の目標設定等、教育課程に関する共通の取組を行いましたか。[学校質問紙]	小	本県	42.0	55.4	+13.4
		全国	52.7	60.6	+7.9
	中	本県	49.5	56.8	+7.3
		全国	61.1	66.8	+5.7
家庭学習の課題の課し方について、校内の教職員で共通理解を図りましたか。 [学校質問紙]	小	本県	92.7*2	91.4	-1.3
		全国	90.6*2	90.8	+0.2
	中	本県	79.4*2	78.4	-1.0
		全国	85.5*2	84.6	-0.9
教育課程の趣旨について、家庭や地域との共有を図る取組を行っていますか。 [学校質問紙]	小	本県	74.4	82.9	+8.5
		全国	82.0	86.7	+4.7
	中	本県	70.7	68.7	-2.0
		全国	79.7	83.2	+3.5

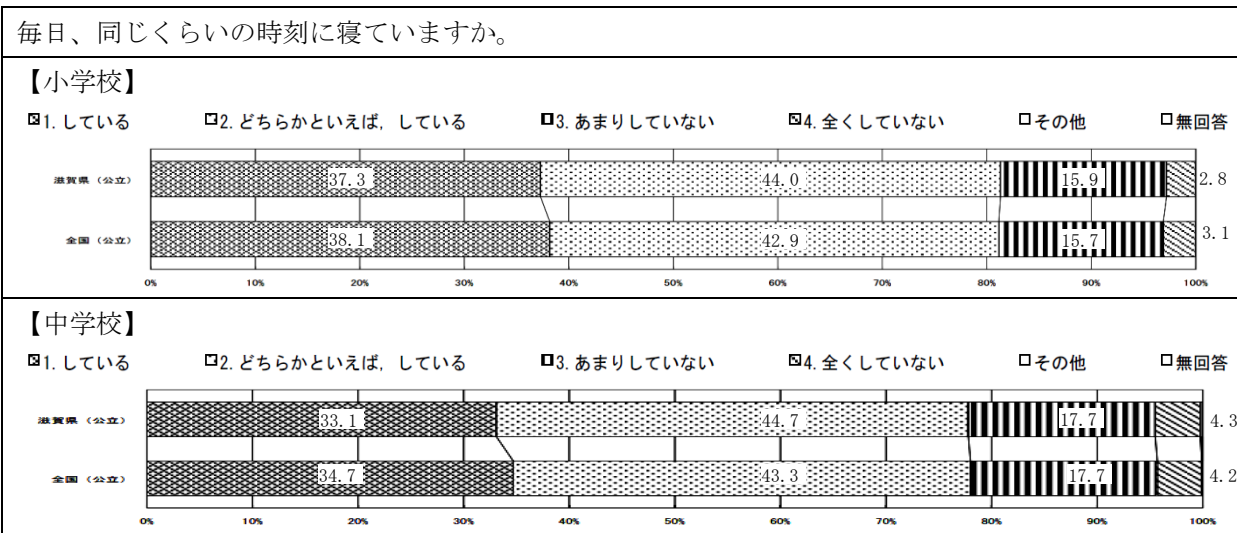
*2 令和3年度の調査結果

(2) 児童生徒の基本的な生活習慣および学習習慣に関する質問項目 (児童生徒質問紙)

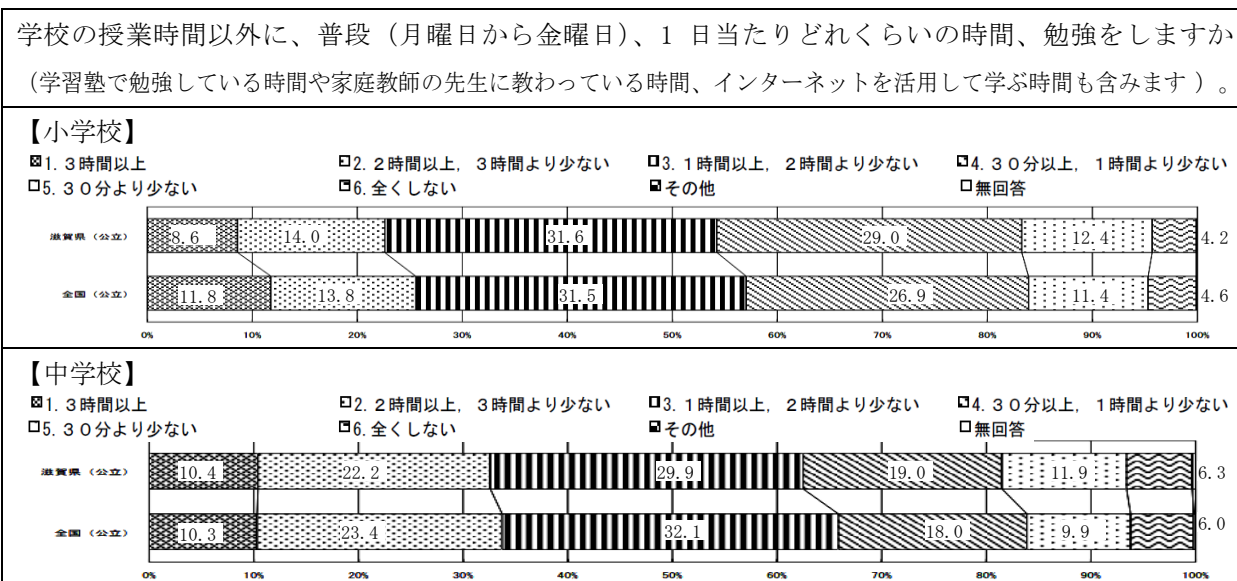
○朝食の摂取



○就寝時刻



○家庭学習の時間

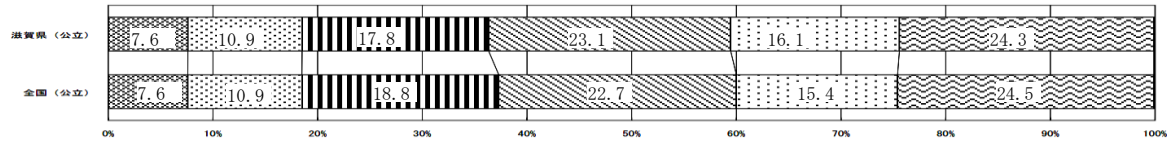


○読書の時間

学校の授業時間以外に、普段(月曜日から金曜日)、1日当たりどれくらいの時間、読書をしますか
(電子書籍の読書も含みます。教科書や参考書、漫画や雑誌は除きます)。

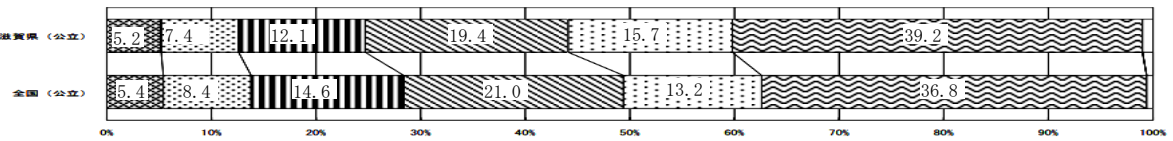
【小学校】

1. 2時間以上
2. 1時間以上、2時間より少ない
3. 30分以上、1時間より少ない
4. 10分以上、30分より少ない
5. 10分より少ない
6. 全くしない
その他
無回答



【中学校】

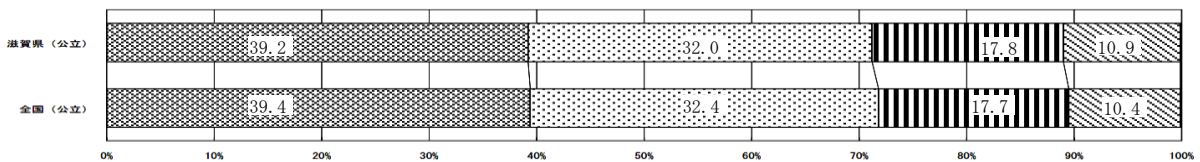
1. 2時間以上
2. 1時間以上、2時間より少ない
3. 30分以上、1時間より少ない
4. 10分以上、30分より少ない
5. 10分より少ない
6. 全くしない
その他
無回答



読書は好きですか。

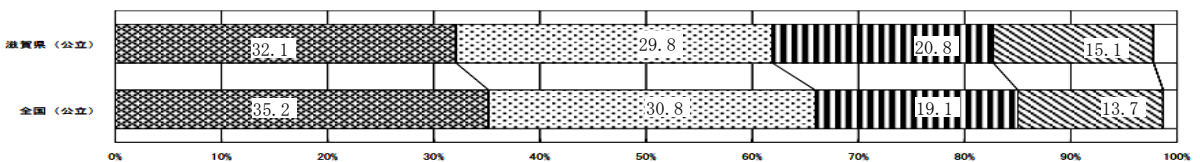
【小学校】

1. 当てはまる
2. どちらかといえば、当てはまる
3. どちらかといえば、当てはまらない
4. 当てはまらない
その他
無回答



【中学校】

1. 当てはまる
2. どちらかといえば、当てはまる
3. どちらかといえば、当てはまらない
4. 当てはまらない
その他
無回答

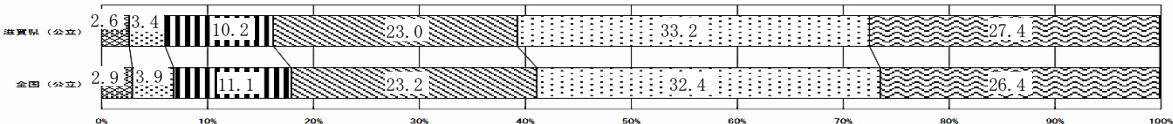


○ICT機器の使用時間

学校の授業時間以外に、普段(月曜日から金曜日)、1日当たりどれくらいの時間、PC・タブレットなどのICT機器を、勉強のために使っていますか(遊びなどの目的に使う時間は除きます)。

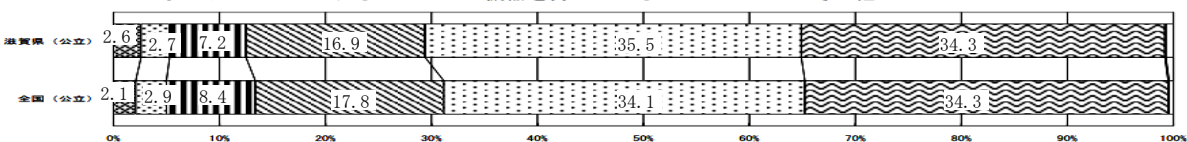
【小学校】

1. 3時間以上
2. 2時間以上、3時間より少ない
3. 1時間以上、2時間より少ない
4. 30分以上、1時間より少ない
5. 30分より少ない
6. 全く使っていない
7. スマートフォンやコンピュータなどのICT機器を持っていない
その他
無回答



【中学校】

1. 3時間以上
2. 2時間以上、3時間より少ない
3. 1時間以上、2時間より少ない
4. 30分以上、1時間より少ない
5. 30分より少ない
6. 全く使っていない
7. スマートフォンやコンピュータなどのICT機器を持っていない
その他
無回答



(3) これまでの取組の成果（児童生徒質問紙）

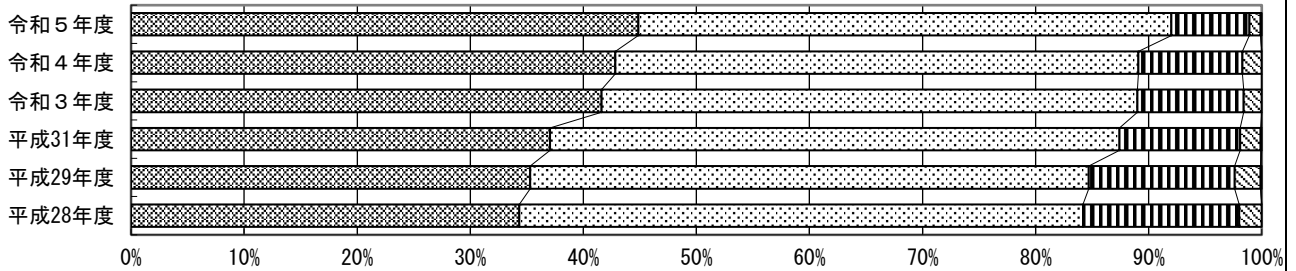
平成28年度以降の経年推移グラフから、特に顕著なものを取り上げた。

○人が困っているときは、進んで助けていますか。

【小学校】滋賀県

選択肢	1	2	3	4	その他	無回答
令和5年度	44.9	47.2	6.9	1.0	0.0	0.1
令和4年度	42.8	46.2	9.2	1.7	0.0	0.0
令和3年度	41.6	47.4	9.4	1.6	0.0	0.0
平成31年度	37.1	50.4	10.7	1.8	0.1	0.0
平成29年度	35.3	49.4	12.9	2.3	0.0	0.1
平成28年度	34.3	49.8	13.8	2.0	0.0	0.0

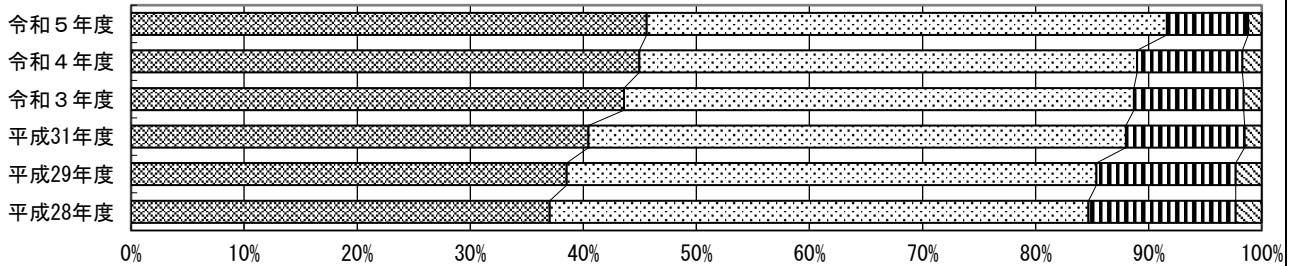
□1. 当てはまる □2. どちらかといえば、当てはまる □3. どちらかといえば、当てはまらない □4. 当てはまらない □その他 □無回答



【小学校】全国

選択肢	1	2	3	4	その他	無回答
令和5年度	45.6	46.0	7.2	1.2		
令和4年度	44.9	44.0	9.3	1.7		
令和3年度	43.6	45.1	9.7	1.6		
平成31年度	40.4	47.5	10.5	1.5		
平成29年度	38.5	46.8	12.3	2.3		
平成28年度	37.0	47.6	13.0	2.3		

□1. 当てはまる □2. どちらかといえば、当てはまる □3. どちらかといえば、当てはまらない □4. 当てはまらない □その他 □無回答

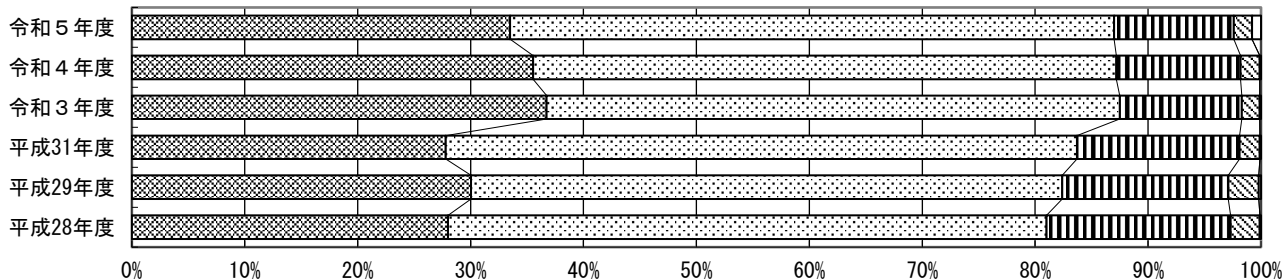


○人が困っているときは、進んで助けていますか。

【中学校】滋賀県

選択肢	1	2	3	4	その他	無回答
令和5年度	33.5	53.5	10.6	1.6	0.0	0.8
令和4年度	35.5	51.6	11.0	1.7	0.0	0.1
令和3年度	36.7	50.7	10.8	1.6	0.0	0.1
平成31年度	27.8	55.9	14.4	1.8	0.0	0.1
平成29年度	30.0	52.3	14.7	2.7	0.0	0.2
平成28年度	28.0	53.0	16.3	2.6	0.0	0.1

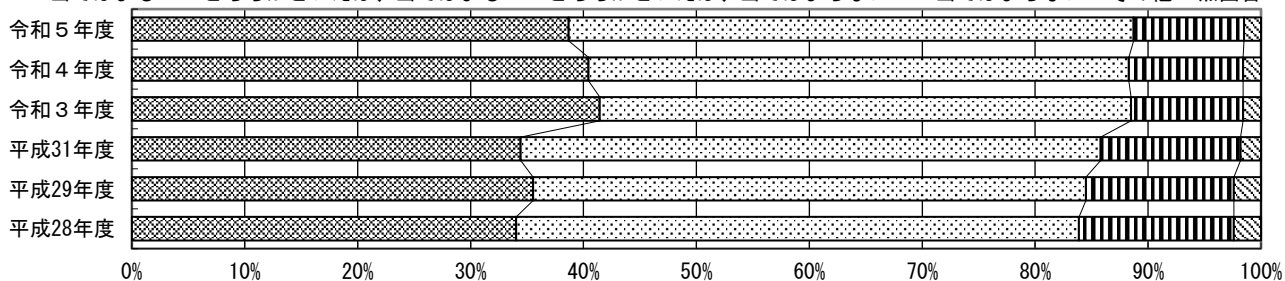
☐1. 当てはまる ☐2. どちらかといえば、当てはまる ☐3. どちらかといえば、当てはまらない ☐4. 当てはまらない ☐その他 ☐無回答



【中学校】全国

選択肢	1	2	3	4	その他	無回答
令和5年度	38.4	49.7	9.7	1.5		
令和4年度	40.4	47.8	10.1	1.6		
令和3年度	41.4	47.0	9.9	1.6		
平成31年度	34.4	51.3	12.4	1.8		
平成29年度	35.5	48.9	13.1	2.4		
平成28年度	34.0	49.8	13.7	2.4		

☐1. 当てはまる ☐2. どちらかといえば、当てはまる ☐3. どちらかといえば、当てはまらない ☐4. 当てはまらない ☐その他 ☐無回答

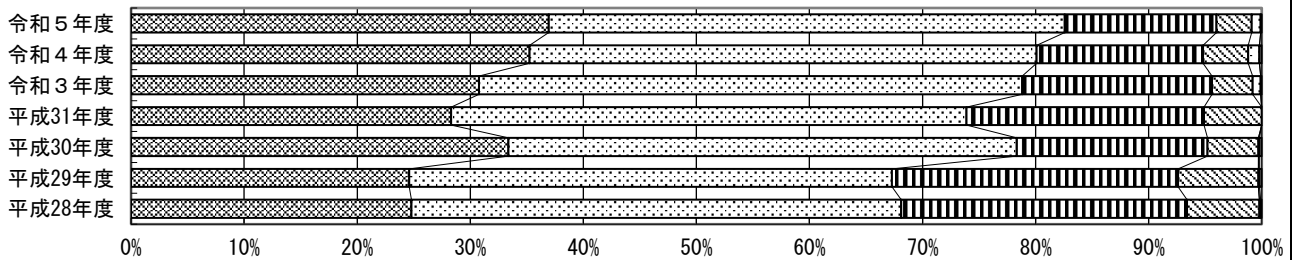


○学級の友達〔生徒〕との間で話し合う活動を通じて、自分の考えを深めたり、広げたりすることができていますか。

【小学校】滋賀県

選択肢	1	2	3	4	5	その他	無回答
令和5年度	36.9	45.6	13.4	3.1	0.8	0.0	0.1
令和4年度	35.2	44.8	14.7	4.0	1.0	0.0	0.2
令和3年度	30.8	48.1	16.8	3.6	0.7	0.0	0.1
平成31年度	28.3	45.6	21.0	5.1		0.0	0.0
平成30年度	33.4	45.0	16.9	4.5		0.1	0.2
平成29年度	24.6	42.7	25.3	7.1		0.1	0.2
平成28年度	24.8	43.3	25.3	6.4		0.1	0.1

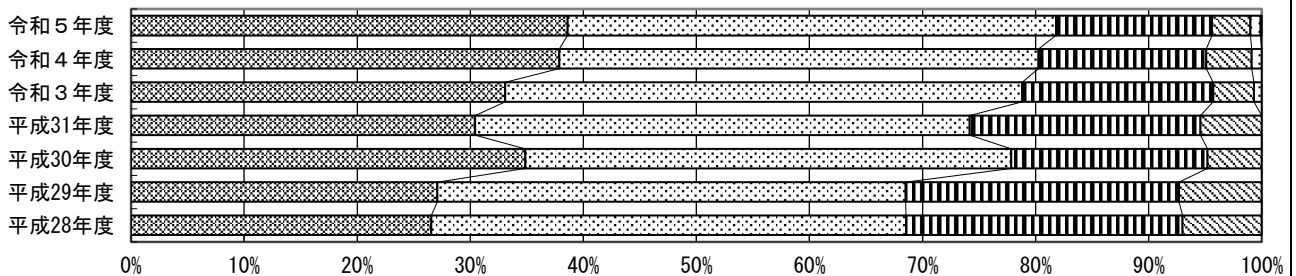
- 1. 当てはまる
- 3. どちらかといえば、当てはまらない
- 5. 学級の友達との間で話し合う活動を行っていない
- 無回答
- 2. どちらかといえば、当てはまる
- 4. 当てはまらない
- その他



【小学校】全国

選択肢	1	2	3	4	5	その他	無回答
令和5年度	38.6	43.2	13.8	3.4	0.9		
令和4年度	37.8	42.3	14.8	4.0	0.9		
令和3年度	33.1	45.7	16.9	3.6	0.7		
平成31年度	30.4	43.7	20.4	5.4			
平成30年度	34.8	42.9	17.3	4.8			
平成29年度	27.0	41.3	24.1	7.3			
平成28年度	26.5	41.9	24.4	7.0			

- 1. 当てはまる
- 3. どちらかといえば、当てはまらない
- 5. 学級の友達との間で話し合う活動を行っていない
- 無回答
- 2. どちらかといえば、当てはまる
- 4. 当てはまらない
- その他

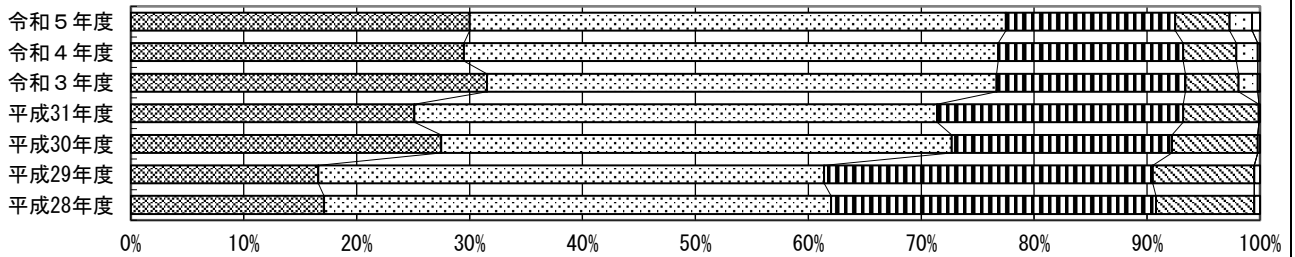


○学級の友達〔生徒〕との間で話し合う活動を通じて、自分の考えを深めたり、広げたりすることができていますか。

【中学校】滋賀県

選択肢	1	2	3	4	5	その他	無回答
令和5年度	30.0	47.5	15.0	4.8	2.0	0.0	0.7
令和4年度	29.5	47.3	16.4	4.7	1.9	0.0	0.2
令和3年度	31.5	45.1	16.7	4.7	1.7	0.0	0.2
平成31年度	25.1	46.3	21.8	6.7		0.0	0.1
平成30年度	27.5	45.2	19.5	7.6		0.0	0.2
平成29年度	16.6	44.8	29.1	9.0		0.0	0.5
平成28年度	17.1	44.9	28.8	8.7		0.0	0.5

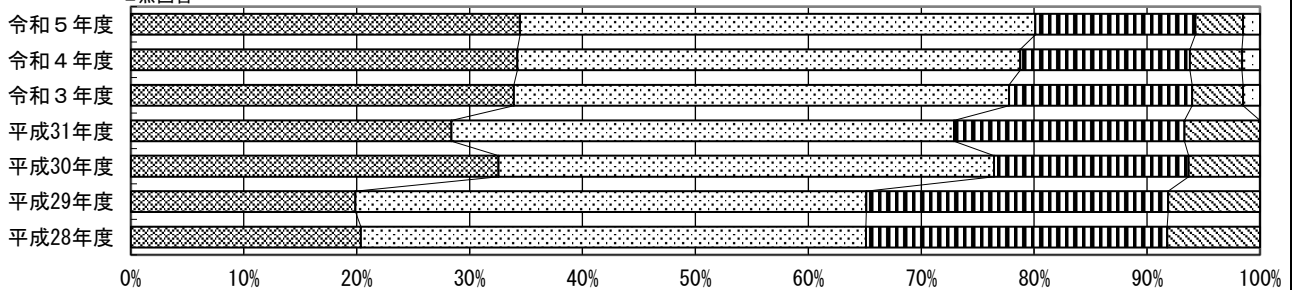
- 1. 当てはまる
- 2. どちらかといえば、当てはまる
- 3. どちらかといえば、当てはまらない
- 4. 当てはまらない
- 5. 学級の生徒との間で話し合う活動を行っていない
- その他
- 無回答



【中学校】全国

選択肢	1	2	3	4	5	その他	無回答
令和5年度	34.3	45.4	14.1	4.2	1.5		
令和4年度	34.2	44.5	15.0	4.6	1.6		
令和3年度	33.9	43.8	16.2	4.5	1.5		
平成31年度	28.4	44.5	20.4	6.7			
平成30年度	32.5	43.8	17.2	6.3			
平成29年度	19.8	45.0	26.6	8.1			
平成28年度	20.3	44.6	26.6	8.2			

- 1. 当てはまる
- 2. どちらかといえば、当てはまる
- 3. どちらかといえば、当てはまらない
- 4. 当てはまらない
- 5. 学級の生徒との間で話し合う活動を行っていない
- その他
- 無回答

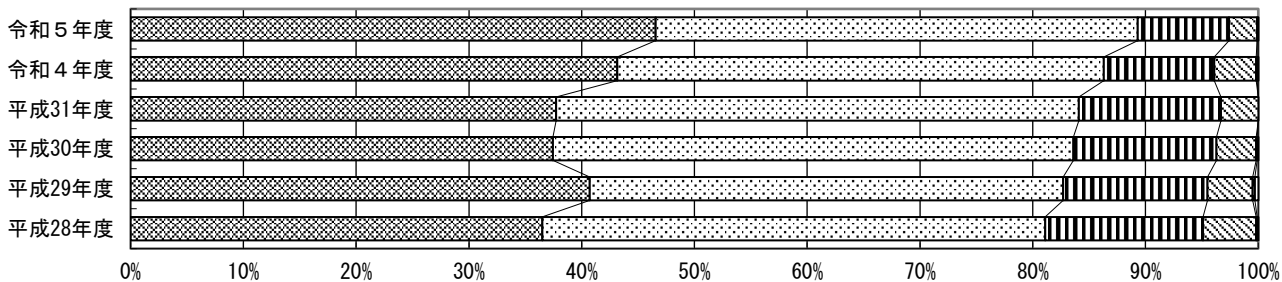


○先生は、あなたのよいところを認めてくれていると思いますか。

【小学校】滋賀県

選択肢	1	2	3	4	その他	無回答
令和5年度	46.6	42.8	8.1	2.5	0.0	0.1
令和4年度	43.2	43.2	9.8	3.7	0.1	0.1
平成31年度	37.7	46.3	12.6	3.3	0.0	0.0
平成30年度	37.5	46.2	12.7	3.5	0.1	0.1
平成29年度	40.7	42.0	12.8	4.0	0.2	0.3
平成28年度	36.5	44.6	14.0	4.7	0.1	0.1

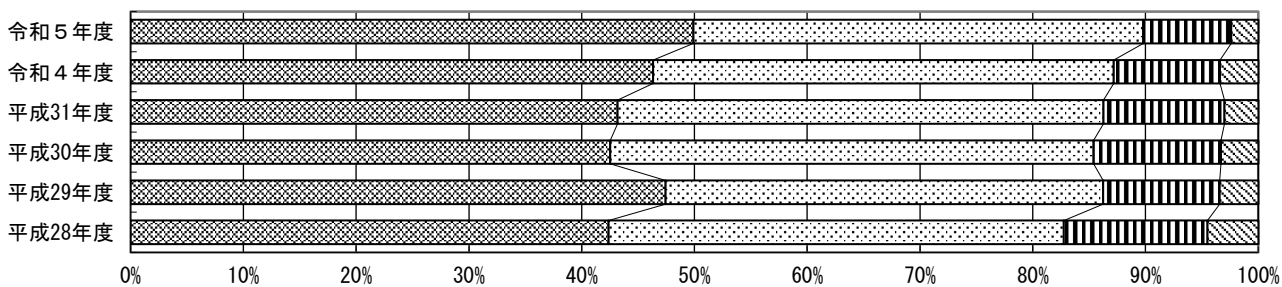
■1. 当てはまる □2. どちらかといえば、当てはまる ■3. どちらかといえば、当てはまらない □4. 当てはまらない □その他 □無回答



【小学校】全国

選択肢	1	2	3	4	その他	無回答
令和5年度	49.9	39.9	7.8	2.4		
令和4年度	46.3	40.8	9.4	3.4		
平成31年度	43.1	43.0	10.7	3.0		
平成30年度	42.5	42.8	11.3	3.3		
平成29年度	47.3	38.7	10.3	3.4		
平成28年度	42.3	40.3	12.7	4.5		

■1. 当てはまる □2. どちらかといえば、当てはまる ■3. どちらかといえば、当てはまらない □4. 当てはまらない □その他 □無回答

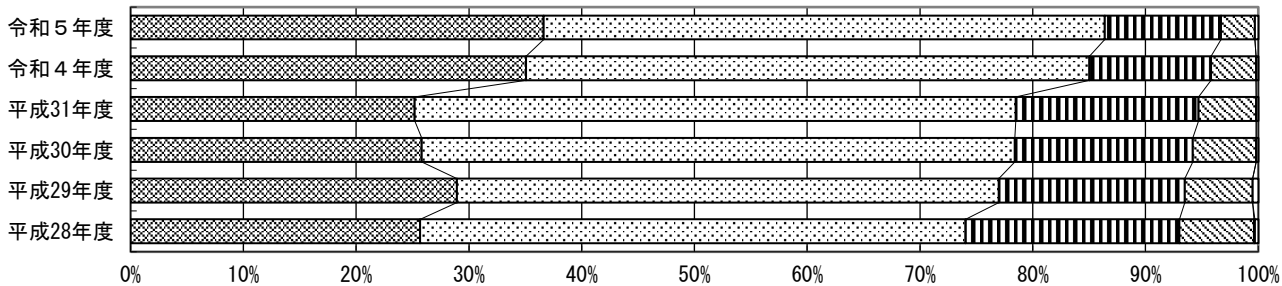


○先生は、あなたのよいところを認めてくれていると思いますか。

【中学校】滋賀県

選択肢	1	2	3	4	その他	無回答
令和5年度	36.6	49.7	10.3	3.0	0.0	0.3
令和4年度	35.1	50.0	10.8	4.0	0.0	0.2
平成31年度	25.2	53.3	16.2	5.1	0.0	0.2
平成30年度	25.8	52.6	15.8	5.6	0.0	0.2
平成29年度	28.9	48.0	16.5	6.0	0.0	0.5
平成28年度	25.7	48.4	19.0	6.6	0.1	0.3

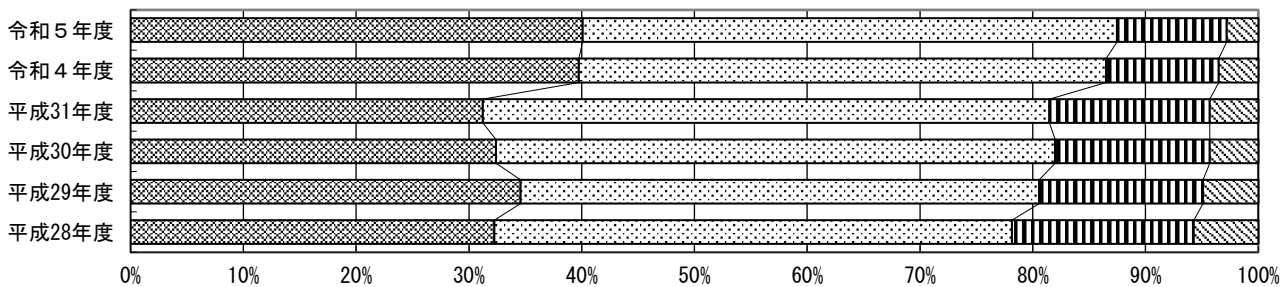
□1. 当てはまる □2. どちらかといえば、当てはまる □3. どちらかといえば、当てはまらない □4. 当てはまらない □その他 □無回答



【中学校】全国

選択肢	1	2	3	4	その他	無回答
令和5年度	40.0	47.3	9.7	2.8		
令和4年度	39.7	46.7	10.0	3.5		
平成31年度	31.2	50.2	14.2	4.3		
平成30年度	32.4	49.6	13.7	4.3		
平成29年度	34.5	45.9	14.5	4.9		
平成28年度	32.2	45.8	16.1	5.7		

□1. 当てはまる □2. どちらかといえば、当てはまる □3. どちらかといえば、当てはまらない □4. 当てはまらない □その他 □無回答

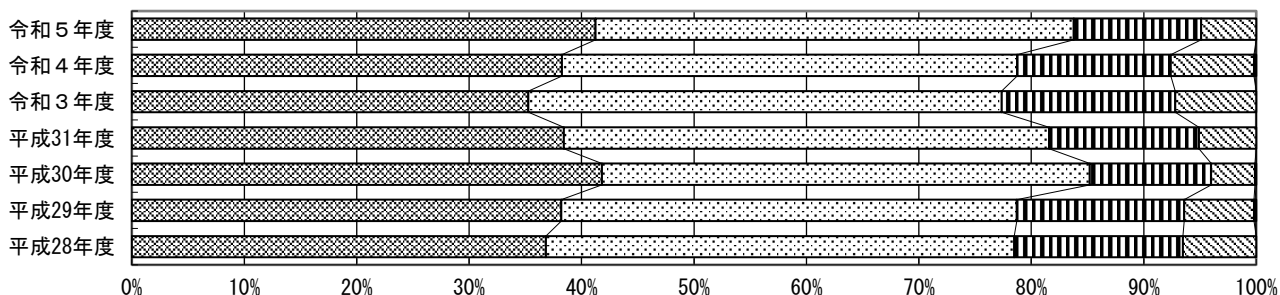


○自分には、よいところがあると思いますか。

【小学校】滋賀県

選択肢	1	2	3	4	その他	無回答
令和5年度	41.2	42.5	11.3	4.9	0.0	0.0
令和4年度	38.3	40.5	13.7	7.4	0.1	0.1
令和3年度	35.2	42.0	15.4	7.2	0.0	0.0
平成31年度	38.4	43.1	13.3	5.1	0.0	0.0
平成30年度	41.8	43.4	10.8	3.9	0.1	0.0
平成29年度	38.2	40.5	14.9	6.2	0.1	0.1
平成28年度	36.8	41.6	15.0	6.5	0.0	0.0

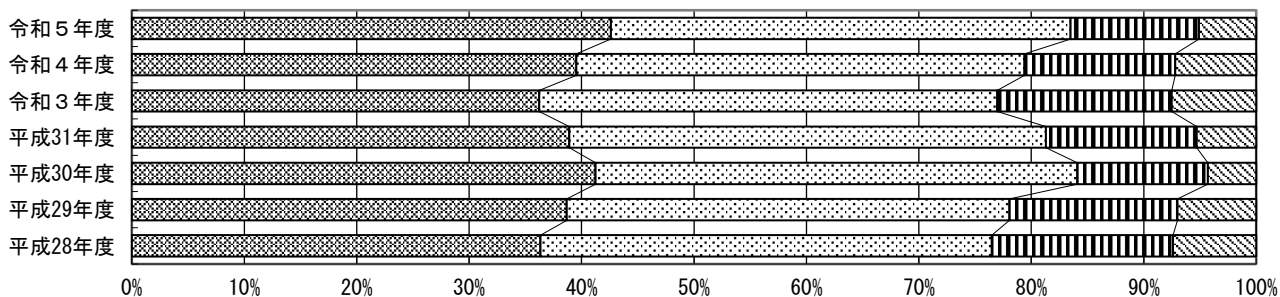
■1. 当てはまる □2. どちらかといえば、当てはまる ■3. どちらかといえば、当てはまらない □4. 当てはまらない ■その他 □無回答



【小学校】全国

選択肢	1	2	3	4	その他	無回答
令和5年度	42.6	40.9	11.4	5.1		
令和4年度	39.5	39.8	13.4	7.2		
令和3年度	36.2	40.7	15.5	7.5		
平成31年度	38.9	42.4	13.4	5.3		
平成30年度	41.2	42.8	11.6	4.3		
平成29年度	38.6	39.3	14.9	7.0		
平成28年度	36.3	40.1	16.1	7.4		

■1. 当てはまる □2. どちらかといえば、当てはまる ■3. どちらかといえば、当てはまらない □4. 当てはまらない ■その他 □無回答

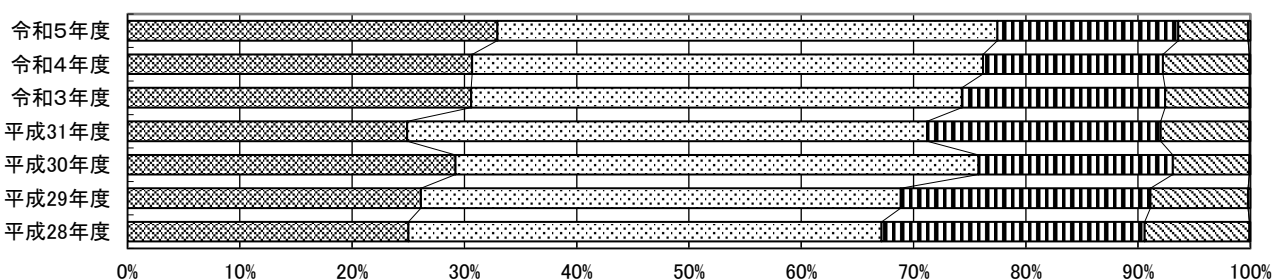


○自分には、よいところがあると思いますか。

【中学校】 滋賀県

選択肢	1	2	3	4	その他	無回答
令和5年度	32.9	44.5	16.1	6.2	0.0	0.2
令和4年度	30.7	45.5	16.0	7.7	0.0	0.1
令和3年度	30.6	43.7	18.1	7.5	0.0	0.1
平成31年度	24.9	46.3	20.8	7.9	0.0	0.1
平成30年度	29.2	46.6	17.3	6.8	0.0	0.1
平成29年度	26.1	42.7	22.2	8.7	0.0	0.2
平成28年度	25.0	42.1	23.4	9.3	0.0	0.1

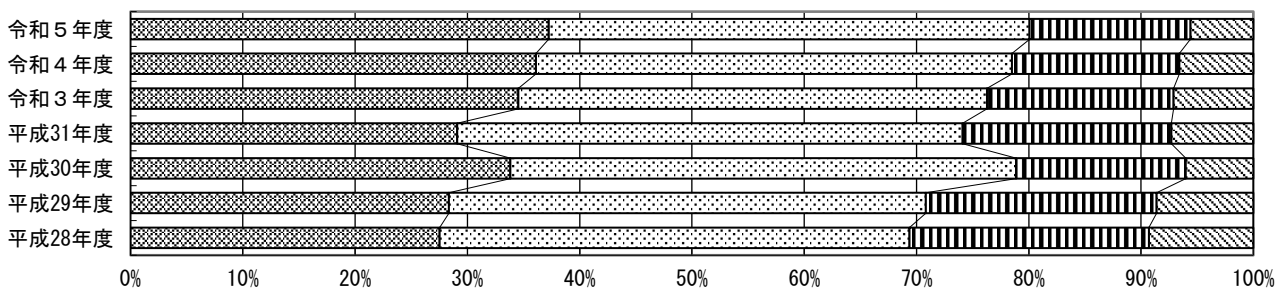
□1.当てはまる □2.どちらかといえば、当てはまる □3.どちらかといえば、当てはまらない □4.当てはまらない □その他 □無回答



【中学校】 全国

選択肢	1	2	3	4	その他	無回答
令和5年度	37.2	42.8	14.3	5.6		
令和4年度	36.1	42.4	14.9	6.6		
令和3年度	34.5	41.7	16.6	7.1		
平成31年度	29.1	45.0	18.6	7.3		
平成30年度	33.8	45.0	15.1	6.0		
平成29年度	28.3	42.4	20.5	8.6		
平成28年度	27.5	41.8	21.3	9.3		

□1.当てはまる □2.どちらかといえば、当てはまる □3.どちらかといえば、当てはまらない □4.当てはまらない □その他 □無回答



(4) 新型コロナウイルス感染症拡大前と現在との比較（児童生徒質問紙）

児童生徒質問紙の項目から、新型コロナウイルス感染症拡大の影響が考えられる項目を抽出し、選択肢の中から肯定的な回答（「当てはまる」、「どちらかといえば当てはまる」、「そう思う」、「どちらかといえばそう思う」、「よく行った」、「どちらかといえば行った」等）を選択した割合（％）を示した。

○自分自身に関すること

質問項目	校種		H31(R1)調査	R4調査	R5調査	H31(R1)との比較
自分には、よいところがあると思いますか。	小	本県	81.5	78.8	83.7	+2.2
		全国	81.2	79.3	83.5	+2.3
	中	本県	71.2	76.2	77.4	+6.2
		全国	74.1	78.5	80.0	+5.9
将来の夢や目標を持っていますか。	小	本県	82.5	77.4	79.7	-2.8
		全国	83.8	79.8	81.5	-2.3
	中	本県	66.2	64.1	63.3	-2.9
		全国	70.5	67.3	66.3	-4.2
人が困っているときは、進んで助けていますか。	小	本県	87.5	89.0	92.1	+4.6
		全国	87.9	88.9	91.6	+3.7
	中	本県	83.7	87.1	87.0	+3.3
		全国	85.9	88.4	88.1	+2.2
人の役に立つ人間になりたいと思いますか。	小	本県	95.6	95.6	96.4	+0.8
		全国	95.2	95.1	95.9	+0.7
	中	本県	93.9	94.8	94.7	+0.8
		全国	94.3	95.0	94.6	+0.3

○学校生活に関すること

質問項目	校種		H31(R1)調査	R4調査	R5調査	H31(R1)との比較
先生は、あなたのよいところを認めてくれていると思いますか。	小	本県	84.0	86.4	89.4	+5.4
		全国	86.1	87.1	89.8	+3.7
	中	本県	78.5	85.1	86.3	+7.8
		全国	81.5	86.6	87.3	+5.8
学校に行くのは楽しいと思いますか。	小	本県	86.0	86.0	85.7	-0.3
		全国	85.8	85.4	85.3	-0.5
	中	本県	81.7	82.3	81.2	-0.5
		全国	81.9	82.9	81.8	-0.1
5年生まで〔1, 2年生のとき〕に受けた授業で、PC・タブレットなどのICT機器を、どの程度使用しましたか。 *週1回以上と回答した割合	小	本県	33.2	82.0	85.1	+51.9
		全国	30.6	83.2	86.3	+55.7
	中	本県	37.3	80.3	86.8	+49.5
		全国	30.6	80.6	87.5	+56.9

○家庭、地域での生活に関すること

質問項目	校種		H31(R1)調査	R4調査	R5調査	H31(R1)との比較
家で自分で計画を立てて勉強をしていますか。	小	本県	71.2	70.5	70.6	-0.6
		全国	71.5	71.1	70.7	-0.8
	中	本県	49.4	58.1	53.3	+3.9
		全国	50.4	58.5	55.0	+4.6
学校の授業時間以外に、普段(月曜日から金曜日)、1日当たりどれくらいの時間、勉強をしますか。 *1時間以上と回答した割合	小	本県	64.9	55.9	54.2	-10.7
		全国	66.1	59.4	57.1	-9.0
	中	本県	66.4	65.8	62.5	-3.9
		全国	69.8	69.5	65.8	-4.0
学校の授業時間以外に、普段(月曜日から金曜日)、1日当たりどれくらいの時間、読書をしますか。 *30分以上と回答した割合	小	本県	37.1	34.7	36.3	-0.8
		全国	39.8	36.4	37.3	-2.5
	中	本県	22.3	24.1	24.7	+2.4
		全国	27.0	27.3	28.4	+1.4
今住んでいる地域の行事に参加していますか。	小	本県	77.2	63.6	67.5	-9.7
		全国	68.0	52.7	57.8	-10.2
	中	本県	58.7	49.1	43.5	-15.2
		全国	50.6	40.0	38.0	-12.6