

行財政対策特別委員会資料

平成26年(2014年)3月18日(火)

「累積欠損金等のある外郭団体の経営状況について」

	頁
1 外郭団体見直し計画等について	1
2 公益財団法人 滋賀県環境事業公社の概要	3
3 一般社団法人 滋賀県造林公社の概要	9
4 一般財団法人 滋賀県動物保護管理協会の概要	16
5 公益財団法人 滋賀食肉公社の概要	21
6 株式会社 滋賀食肉市場の概要	27

外郭団体見直し計画等について

1. 外郭団体見直し計画（平成21年12月策定）の概要

(1) 見直し対象団体

30団体（平成26年3月1日現在 23団体）

※県が資本金等の4分の1以上を出資し、かつ県の出資割合が最も高い法人（独立行政法人を除く。）

(2) 計画期間

平成26年度まで

(3) 個別団体についての見直しの方向

① 廃止

団体が設立された当時から、社会情勢や団体の業務を取り巻く環境が大きく変化し、県民ニーズの低下や、より効果的な実施手法への転換が必要となっていることなどにより、団体で業務を行う意義が低下しているものについて、廃止の方向で見直していきます。

<該当団体>

(財)びわこ空港周辺整備基金、(財)滋賀県下水道公社、(財)糸賀一雄記念財団、
滋賀県住宅供給公社

② 統合

業務を同種の業務分野の団体において実施することにより、さらに効果的な事業展開が期待されるものについて、統合の方向で見直していきます。

<該当団体>

(財)滋賀県障害者雇用支援センター

③ 縮小

社会情勢の変化とともに団体の業務に対するニーズが変化してきたものについて、より効果的かつ効率的な活動を行っていくため、業務等の縮小の方向で見直していきます。

<該当団体>

滋賀県土地開発公社、(財)滋賀県文化振興事業団、(財)滋賀県動物保護管理協会、
(財)滋賀県農林漁業後継者特別対策基金、(財)滋賀県建設技術センター、(財)滋賀県体育協会

④ 自立性の拡大

公益法人制度改革への対応や団体自体の性格、財務構造等に応じ、県以外からの財源確保や民間ベースでの事業展開、自己資本による持続的な経営の確立などを進めていく必要があるものについて、団体の自立性を拡大する方向で見直していきます。

<該当団体>

(財)滋賀県消防協会、(財)淡海文化振興財団、(財)びわ湖ホール、(財)国際湖沼環境委員会、
(社福)滋賀県社会福祉事業団、(財)滋賀県産業支援プラザ、(社)びわこビジターズビューロー、
(財)滋賀県陶芸の森、(財)滋賀県国際協会、(財)滋賀県水産振興協会、
(財)滋賀県暴力団追放推進センター

⑤経営改善

さらに効果的かつ効率的な経営を進めていくものについて、経営改善の方向で見直しを進めていきます。

<該当団体>

(財)滋賀県緑化推進会、滋賀県道路公社、(財)滋賀県文化財保護協会

⑥抜本的経営見直し

当初の事業計画から事業収益が大幅に悪化し、現時点で採算性についての見通しが立っていないものについて、早急に団体の経営を抜本的に見直す方向で取り組んでいきます。

<該当団体>

(財)滋賀県環境事業公社、(社)滋賀県造林公社・(財)びわ湖造林公社、(財)滋賀食肉公社、
(株)滋賀食肉市場

2. 債務超過および累積欠損金がある団体の状況

(単位：千円)

団体名	平成22年度決算		平成23年度決算		平成24年度決算	
	債務超過額	累積欠損金	債務超過額	累積欠損金	債務超過額	累積欠損金
(公財)滋賀県環境事業公社	489,310	545,010	—	1,969,296	—	1,471,692
(一社)滋賀県造林公社	151,751	170,551	—	—	—	—
(財)びわ湖造林公社	24,152	34,152	平成24年3月(社)滋賀県造林公社に吸収合併			
(一財)滋賀県動物保護管理協会	13,124	29,132	16,633	32,643	—	12,458
(公財)滋賀食肉公社	—	925,308	—	974,214	—	1,013,669
(株)滋賀食肉市場	315,041	359,111	377,566	421,636	435,085	479,155
合計	993,378	2,063,264	394,199	3,397,789	435,085	2,976,974
団体数	5団体	6団体	2団体	4団体	1団体	4団体

公益財団法人滋賀県環境事業公社の概要

1 名称

公益財団法人滋賀県環境事業公社

2 事務所の所在地

滋賀県甲賀市甲賀町神645番地

3 設立

昭和57年12月16日設立認可(同日設立登記)

平成26年1月27日公益財団法人移行認定 平成26年2月3日移行登記

4 設立目的

滋賀県内において、産業廃棄物等の安全かつ適正な処理の推進を図る事業等を実施することによって、地域における循環型社会の形成、地域社会の健全な発展、県民の生活環境の保全及び産業の健全な発展に寄与し、もって県民生活の安定向上に資することを目的とする。

5 事業

- (1) 産業廃棄物の処理処分及び再資源化に関する事業
- (2) 市町の委託を受けて行う一般廃棄物の処理処分及び再資源化に関する事業
- (3) 産業廃棄物等の適正処分及び再資源化についての調査研究及び普及啓発に関する事業
- (4) 循環型社会の形成推進に関する事業
- (5) その他これらの目的を達成するために必要な事業

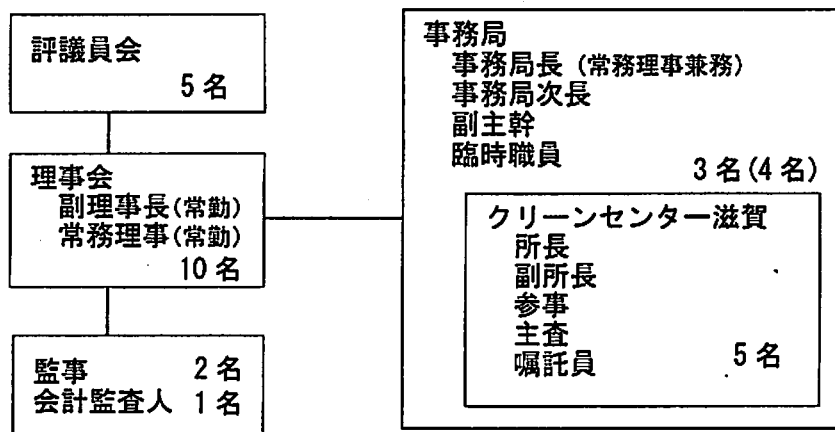
6 基本財産

55,700,000円

出損者(出損額、構成比)

滋賀県	(18,000,000円、	32.3%)
50市町村<現19>	(10,000,000円、	18.0%)
民間34団体	(27,700,000円、	49.7%)

7 組織



○役員構成

(H26. 2. 3 現在)

役職	氏名	所屬（推薦）団体
理事長	嘉田由紀子	滋賀県知事
副理事長	中村傳一郎	公益財団法人 滋賀県環境事業公社
常務理事	中村敏博	公益財団法人 滋賀県環境事業公社
理事	沢井進一	滋賀県商工会議所連合会
理事	廣田由行	滋賀県商工会連合会
理事	村木安雄	滋賀県中小企業団体中央会
理事	吉田良美	滋賀県農業協同組合中央会
理事	山川守	一般社団法人 滋賀県建設業協会
理事	森野才治	滋賀県琵琶湖環境部
理事	桑山勝則	滋賀県土木交通部
監事	西川健三郎	株式会社 滋賀銀行
監事	平居新司郎	公認会計士
会計監査人	菱刈学	公認会計士

○評議員

(H26. 2. 3 現在)

団体	氏名	備考
一般社団法人 滋賀経済産業協会	北川鉄樹	専務理事
滋賀県市長会代表	越直美	大津市長
滋賀県町村会代表	藤澤直広	日野町長
公益社団法人 滋賀県環境保全協会	藤井正男	専務理事
滋賀県琵琶湖環境部	堺井拓	部長

8 収支決算

(単位：千円)

科 目		H21年度	H22年度	H23年度	H24年度		
事業活動収入	基本財産運用収入	基本財産利息収入	496	457	402	251	
	事業収入	処分料金収入	282,859	451,728	614,544	411,783	
	補助金等収入	国補助金収入	0	0	0	12,000	
		県補助金収入	0	0	0	12,000	
		県交付金収入	54,196	88,538	0	0	
		県共済負担補助金収入	6,246	6,875	3,768	3,853	
	寄付金収入	県出えん金収入	1,185,960	1,050,021	1,031,324	998,975	
	雑収入	受取利息収入	1,300	415	324	548	
		雑収入	12,019	52	80	24	
	事業活動収入計		1,543,077	1,598,086	1,650,442	1,439,434	
事業活動収支の部	事業活動支出	廃棄物処分 事業費支出	下水道使用料支出	11,484	10,310	14,408	11,159
			賃借料支出	47,437	47,811	47,749	47,257
			委託費支出	50,775	50,339	56,602	53,012
			助成金支出	164,995	231,071	66,723	64,660
			負担金支出	94,574	147,970	0	0
			その他事業支出	22,508	21,156	28,652	24,166
			小 計	391,774	508,657	214,134	200,255
	廃棄物処分場 管理事業費支出	委託費支出	6,936	6,930	7,060	9,266	
		その他事業支出	9,887	9,794	9,186	10,230	
		小 計	16,823	16,724	16,246	19,496	
	一般管理費 支 出	給料・諸手当支出	65,386	65,006	48,744	51,326	
		賃金支出	0	0	1,672	1,665	
		福利厚生支出	7,801	8,742	7,023	7,552	
		支払利息支出	129,275	118,610	106,892	90,392	
		その他管理支出	32,743	25,429	30,891	32,017	
		小 計	235,205	217,787	195,222	182,953	
	事業活動支出計		643,802	743,168	425,601	402,704	
	事業活動収支差額		899,275	854,918	1,224,841	1,036,730	
	投資活動収支の部	投資活動収入	特定資産取崩収入	254,298	155,006	23,958	81,107
			投資活動収入計	254,298	155,006	23,958	81,107
投資活動支出		特定資産取得支出	447,605	126,113	352,670	55,152	
		固定資産 取得支出	固定資産取得支出	1,114	256	1,039	12,643
			建設仮勘定支出	0	0	2,090	128,866
投資活動支出計		448,719	126,369	355,799	196,661		
投資活動収支差額		▲ 194,421	28,637	▲ 331,841	▲ 115,553		
財務活動収支の部	財務活動収入	借入金収入	90,239	34,000	0	0	
		財務活動収入計	90,239	34,000	0	0	
	財務活動支出	短期借入金返済支出	90,239	34,000	0	0	
		長期借入金返済支出	742,853	805,306	924,472	908,585	
		財務活動支出計	833,092	839,306	924,472	908,585	
財務活動収支差額		▲ 742,853	▲ 805,306	▲ 924,472	▲ 908,585		
当期収支差額		▲ 38,000	78,249	▲ 31,472	12,592		
前記繰越収支差額		43,060	5,060	83,309	51,837		
次期繰越収支差額		5,060	83,309	51,837	64,428		

9 貸借対照表

※公社では平成23年度決算から会計処理方法を一部変更している

(単位：千円)

科 目	H21年度	H22年度	H23年度	H24年度
I 資産の部				
1. 流動資産				
現金預金	11,738	44,561	123,886	108,264
受取手形	23,063	35,400	22,600	0
前払金	642	292	627	410
未収金	50,592	104,339	77,858	78,637
未収消費税等	0	0	0	2,560
貸倒引当金	0	0	0	▲ 1,480
流動資産合計	86,035	184,591	224,971	188,390
2. 固定資産				
(1) 基本財産				
定期預金	20,000	20,000	20,000	25,000
投資有価証券	35,700	35,700	35,700	30,700
基本財産合計	55,700	55,700	55,700	55,700
(2) 特定資産				
退職給付引当資産	13,799	14,489	15,130	15,130
維持管理積立資産	82,728	137,880	193,032	248,184
その他積立資産	461,285	376,550	649,469	568,362
構築物	0	0	3,913,756	3,669,242
その他有形固定資産	0	0	524,711	416,612
ソフトウェア	0	0	19,543	6,514
土地	0	0	154,438	154,438
長期前払費用	0	0	195,859	165,727
下水道負担金	0	0	27,847	16,654
特定資産合計	557,812	528,919	5,693,785	5,260,863
(3) その他固定資産				
構築物	4,465,378	4,192,805	7,024	80,951
その他有形固定資産	756,413	642,165	6,645	5,521
ソフトウェア	45,601	32,572	0	12,000
土地	154,438	154,438	0	0
長期前払費用	256,123	225,991	0	0
下水道負担金	50,231	39,039	0	0
建設仮勘定	0	0	2,090	30,118
電話加入権	308	308	308	308
その他固定資産合計	5,728,492	5,287,318	16,067	128,898
固定資産合計	6,342,005	5,871,937	5,765,552	5,445,461
資産合計	6,428,040	6,056,528	5,990,523	5,633,851
II 負債の部				
1. 流動負債				
未払金	61,229	83,994	150,603	124,782
未払消費税等	18,485	16,767	21,991	0
預り金	1,261	522	541	659
流動負債合計	80,975	101,282	173,135	125,441
2. 固定負債				
長期借入金	7,097,493	6,292,187	5,367,715	4,459,130
退職給付引当金	13,799	14,489	15,130	15,130
維持管理積立引当金	82,728	137,880	193,032	248,184
固定負債合計	7,194,020	6,444,556	5,575,877	4,722,444
負債合計	7,274,995	6,545,838	5,749,012	4,847,886
III 正味財産の部				
1. 指定正味財産				
出えん金	55,700	55,700	525,989	705,968
受取補助金		0	1,684,819	1,551,688
指定正味財産合計	55,700	55,700	2,210,807	2,257,656
(うち基本財産への充当額)	(55,700)	(55,700)	(55,700)	(55,700)
(うち特定資産への充当額)	0	0	2,155,107	2,201,956
2. 一般正味財産	▲ 902,655	▲ 545,010	▲ 1,969,296	▲ 1,471,692
正味財産合計	▲ 846,955	▲ 489,310	241,511	785,965
負債及び正味財産合計	6,428,040	6,056,528	5,990,523	5,633,851

10 経営の現状と課題

滋賀県環境事業公社の中心事業である「クリーンセンター滋賀」は、県内で発生する産業廃棄物の適正処理を目的として、県の公共関与の下、公社が整備した県内唯一の産業廃棄物管理型最終処分場である。

事業着手から平成20年10月の開業まで16年余を要した結果、3Rの推進を始めとした循環型社会の進展などこの間の産業廃棄物を巡る社会情勢が大きく変化したことなどから、開業時には巨額の負債を抱える一方で、搬入量は当初想定の3分の1程度に止まる見通しとなるなど危機的な経営状況に陥っていたことから、開業以来県が公共関与を強め、資金支援を行いながら経営の早期安定化に取り組んでいるところである。

これまでの経営改善努力の結果、搬入量の増加により23年度から経常収支は黒字に転じるとともに、永年続いた債務超過を解消するなど着実な進展を見ているが、一方、依然としてイニシャルコストである長期借入金元利償還金は県の出えんに依存せざるを得ない状況が続いており、経常収支の更なる改善による県負担額の軽減が課題となっている。

なお、喫緊の課題であった、「公益財団法人への移行」と「第2期工事の早期竣工」については、いずれも25年度中にそれぞれ移行完了・竣工し、解決を見たところである。

(1) 廃棄物処分実績

年度	搬入量 (t)	搬入台数	利用企業数	料金収入 (千円)
H21	20,237	2,862	197	282,859
H22	35,275	4,669	259	451,728
H23	50,251	7,919	304	614,544
H24	30,161	5,478	253	411,783

※中期経営計画に掲げる収入目標はH24～28の間4.5億/年が目標

※H25年度は、搬入量 33,000 t 料金収入 510,000 千円前後を見込む

(2) 決算状況

年度	経常収支 (千円)	純資産額 (千円)	自己資本比率 (%)
H21	▲ 298,303	▲ 846,955	▲ 13.18
H22	▲ 220,873	▲ 489,310	▲ 8.08
H23	275,400	241,511	4.03
H24	47,416	785,965	13.95

※経常収支は単年ベースで赤字にならないことを目標 (平成23年度以降達成済)

※自己資本比率は平成28年度で50%以上となることを目標 (達成の見込み)

(3) 長期借入金償還計画

(単位：千円)

年度	元金	利息	合計	県出えん予定額	借入金残高
H24	908,585	90,392	998,977	998,975	4,459,130
H25	895,160	74,149	969,309	951,936	3,563,970
H26	837,150	58,205	895,355	880,626	2,726,820
H27	676,380	42,843	719,223	704,491	2,050,440
H28	544,720	29,832	574,552	559,823	1,505,720
H29	424,320	19,135	443,455	428,726	1,081,400
H30	252,320	10,615	262,935	248,206	829,080
H31	252,320	8,115	260,435	245,706	576,760
H32	252,320	5,632	257,952	243,223	324,440
H33	203,880	3,199	207,079	192,351	120,560
H34	120,560	1,121	121,681	106,949	0

1.1 経営改善に向けた取り組み

(1) 中期経営計画に基づく経営改善へ向けた取り組み

平成23年10月に県において公社の経営改善へ向けた基本方針を定めるとともに、平成24年3月には公社において中期経営計画（平成24年度～28年度）を策定した。現在、これら計画等に基づき公社の経営改善に向けた取り組みを進めている。

(2) 公益財団法人への移行

平成26年2月3日付けで、社会的信頼性と税制上の優遇が得られる公益財団法人へ移行した。

(3) 第2期工事の実施

廃棄物の安定的な受入れと、事業全体収支の改善へ向け、平成24年度から2か年計画で整備を進めていた第2期工事については、本年2月末に竣工、3月中に供用開始予定。

第2期工事により、新たに確保された埋立て容量は約42.8万m³であり、向こう7～8年間の安定的な廃棄物受入れが可能となった。

一般社団法人 滋賀県造林公社の概要

1 名称

一般社団法人 滋賀県造林公社

2 事務所の所在地

大津市松本一丁目2番1号

3 設立

昭和40年4月1日設立(昭和40年3月24日 農林大臣許可)

昭和49年3月26日 財団法人びわ湖造林公社設立
平成24年3月 1日 財団法人びわ湖造林公社を吸収合併
平成25年4月 1日 一般社団法人へ移行

4 設立目的

公社は、分収造林事業、分収育林事業、林業労働力の確保および育成に関する事業その他の森林・林業に関する事業を行うことにより、森林が持つ水源かん養機能、県土保全機能、地球環境保全機能等の公益的機能を発揮し、琵琶湖・淀川流域の住民の安全かつ安心して豊かな生活の確保、産業の発展等に寄与することを目的とする。

5 事業

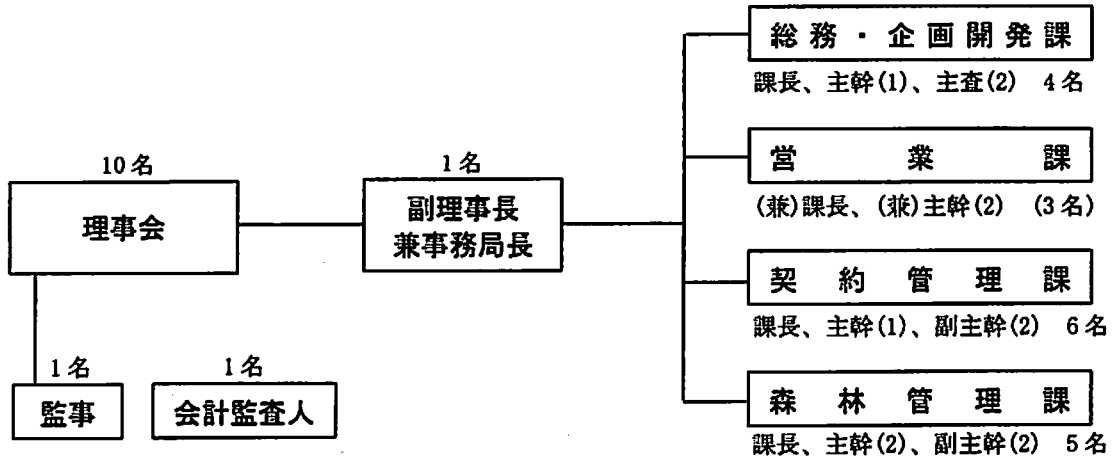
- (1) 分収造林事業および分収育林事業
- (2) 林業労働力の確保および育成に関する事業
- (3) 森林づくりの推進に関する事業
- (4) 森林・林業に関する調査等の受託に関する事業
- (5) その他公社の目的達成のために必要な事業

6 基本金等

社員名	金額	構成比
滋 賀 県	18,000,000 円	83.3%
大 津 市	300,000 円	1.3%
彦 根 市	100,000 円	0.5%
長 浜 市	400,000 円	1.9%
栗 東 市	100,000 円	0.5%
甲 賀 市	400,000 円	1.9%
湖 南 市	100,000 円	0.5%
高 島 市	500,000 円	2.3%
東 近 江 市	300,000 円	1.3%
米 原 市	300,000 円	1.3%
日 野 町	100,000 円	0.5%
愛 荘 町	100,000 円	0.5%
甲 良 町	100,000 円	0.5%
多 賀 町	100,000 円	0.5%
滋賀県森林組合連合会	100,000 円	0.5%
兵 庫 県	600,000 円	2.7%
計	21,600,000 円	100.0%

7 組織
(1)組織図

(平成25年4月1日現在)



※上記以外に嘱託員 5名

(2)役員等

(平成25年4月1日現在)

役職	氏名	備考
理事長	嘉田 由紀子	滋賀県知事
副理事長	古川 泰次	滋賀県琵琶湖環境部技監
理事	今井 克美	長浜市産業経済部長
理事	浦田 和栄	滋賀県林業研究グループ連絡協議会女性部長
理事	荻 大陸	成美大学教授
理事	北 邑 清 治	東近江市産業振興部長
理事	坂野上 なお	京都大学助教
理事	古谷 傳平	高島市産業経済部長
理事	水 埜 浩	兵庫県企画県民部政策調整局長
理事	森野 才治	滋賀県琵琶湖環境部次長
監事	谷口 孝男	滋賀県会計管理者(兼)会計管理局長
会計監査人	本城 正貴	公認会計士

8 収支決算

(単位:千円)

		平成21年度	平成22年度	平成23年度	平成24年度	
事業活動収支	事業活動収入	基本財産運用収入	101	61	7	—
		特定資産運用収入	1,103	581	332	207
		分収林事業収入	18,263	26,445	11,822	9,068
		林産物販売収入	—	—	—	1,006
		受託事業収入	32,549	35,327	74,066	70,362
		補助金収入	239,914	188,131	160,104	66,549
		負担金収入	—	426	—	—
		交付金収入	87,582	86,372	9,072	8,158
		出資・出えん金収入	200,000	216,200	206,200	271,577
		雑収入	976	1,215	1,353	745
		他会計からの繰入金収入	—	1,675	1,682	1,785
		事業活動収入計	580,488	556,433	464,638	429,457
	事業活動支出	分収造林事業費支出	300,567	236,225	204,268	92,679
		交付金事業費支出	87,582	86,372	9,072	8,159
		森林づくり活動推進事業費支出	29	343	363	329
		林産物販売事業費支出	—	—	—	1,006
		受託事業費支出	32,549	36,355	74,090	70,362
		負担金支出	—	—	9,100	9,100
		管理費支出	140,737	260,849	185,099	227,907
		固定資産取得支出	—	—	—	1,365
		他会計への繰出金支出	2,167	1,693	1,735	608
		事業活動支出計	563,631	621,837	483,727	411,515
事業活動収支差額		16,857	△ 65,404	△ 19,089	17,942	
投資活動収支	投資活動収入	基本財産取崩収入	—	—	18,800	—
		特定資産取崩収入	103,614	210,214	120,946	11,135
		固定資産売却収入	—	—	—	74
	投資活動収入計	103,614	210,214	139,746	11,209	
	投資活動支出	特定資産取得支出	111,217	68,183	23,460	99,144
		投資活動支出計	111,217	68,183	23,460	99,144
投資活動収支差額		△ 7,603	142,031	116,286	△ 87,935	
財務活動収支	財務活動収入	長期借入金収入	—	1,431,922	—	—
		入社預り金収入	—	—	—	200
		財務活動収入計	—	1,431,922	—	200
	財務活動支出	長期借入金返済支出	—	1,520,879	1,682	—
		入社預り金返還支出	—	—	7,400	—
		財務活動支出計	—	1,520,879	9,082	—
財務活動収支差額		—	△ 88,957	△ 9,082	200	
当期収支差額		9,254	△ 12,330	88,115	△ 69,793	
前期繰越収支差額		14,059	23,313	10,983	99,098	
次期繰越収支差額		23,313	10,983	99,098	29,305	

※一般会計。平成21～23年度は旧財団法人びわ湖造林公社分を含む

9 貸借対照表

(単位:千円)

	平成21年度	平成22年度	平成23年度	平成24年度
I 資産の部				
1 流動資産				
現金預金	3,750	148,235	33,527	74,214
未収金	66,481	82,038	119,205	74,908
立替金	—	—	8,485	10,000
社員借入金未収金	—	1,431,922	—	—
流動資産合計	70,231	1,662,195	161,217	159,122
2 固定資産				
(1)基本財産				
基本財産運用預金	28,800	28,800	—	—
基本財産合計	28,800	28,800	—	—
(2)特定資産				
退職給付引当資産	80,079	10,567	—	—
入社預り金引当資産	—	—	11,400	11,600
出えん金積立資産	—	—	10,000	10,000
森林損害填補積立資産	74,522	75,524	17,675	57,674
借入金償還積立資産	87,281	13,881	18,541	21,486
自家保険料積立資産	137,000	137,000	92,000	137,000
分収育林前受資産	2,791	2,669	2,540	2,405
特定資産合計	381,673	239,641	152,156	240,165
(3)その他固定資産				
森林	111,277,293	113,369,060	113,122,344	104,417,226
森林造成仮勘定	2,068,876	—	—	—
分収育林立木勘定	30,296	27,794	25,844	22,922
車両運搬具	532	388	252	1,357
什器備品	288	205	104	42
電話加入権	159	159	159	159
その他固定資産合計	113,377,444	113,397,606	113,148,703	104,441,706
固定資産合計	113,787,917	113,666,047	113,300,859	104,681,871
資産合計	113,858,148	115,328,242	113,462,076	104,840,993
II 負債の部				
1 流動負債				
未払金	45,928	129,580	52,804	117,675
次期返済予定借入金	—	1,520,879	1,682	1,775
預り金	990	752	7,633	12,142
賞与引当金	—	8,489	5,057	8,760
流動負債合計	46,918	1,659,700	67,176	140,352
2 固定負債				
入社預り金	—	—	11,400	11,600
長期借入金	44,750,647	18,763,412	18,761,730	18,759,955
弁済合意書債務金	51,426,248	—	—	—
分収造林事業損失引当金	—	94,614,275	94,386,100	85,683,927
分収育林事業損失引当金	—	14,498	13,064	11,276
退職給付引当金	236,481	184,322	143,346	111,973
森林損害填補引当金	260,600	260,600	—	—
借入金未払利息	16,387,938	—	—	—
借入金未払遅延損害金	2,864	—	—	—
分収育林前受金	7,334	7,338	7,338	7,338
固定負債合計	113,072,112	113,844,445	113,322,978	104,586,069
負債合計	113,119,030	115,504,145	113,390,154	104,726,421

	平成21年度	平成22年度	平成23年度	平成24年度
Ⅲ 正味財産の部				
1 指定正味財産				
公社運営費填補積立資産	—	—	—	10,000
出えん金	10,000	10,000	10,000	—
出資金	18,800	18,800	—	—
指定正味財産合計	28,800	28,800	10,000	10,000
(うち基本財産への充当額)	(28,800)	(28,800)	(—)	(—)
(うち特定資産への充当額)	(—)	(—)	(10,000)	(10,000)
2 一般正味財産				
一般正味財産合計	710,318	△ 204,703	61,922	104,572
(うち特定資産への充当額)	(74,522)	(75,524)	(109,675)	(194,674)
正味財産合計	739,118	△ 175,903	71,922	114,572
負債及び正味財産合計	113,858,148	115,328,242	113,462,076	104,840,993

※一般会計。平成21～22年度は旧財団法人びわ湖造林公社分を含む

10 経営の現状と課題

一般社団法人滋賀県造林公社は、「琵琶湖と淀川を守りつつ地域の木材生産の核となる公社林づくり」を経営理念に掲げ、平成23年9月に策定した長期経営計画および中期経営改善計画に沿って、経営改善に取り組み、公社林の適切かつ効率的な保育管理、伐採収益の確保に向けた取組を進めているところである。特に分収造林契約の公社と土地所有者の分収割合を6対4から9対1に見直すための契約変更や不採算林の解約は、当該計画の中核をなす重要な経営改善事項であり、重点的に取り組んでいる。

(1) 保育事業

(単位：ha)

年度	作業種	除伐	間伐	枝打	病害虫獣 防除
		平成21年度	計画 158.00 実績 40.64	500.00 871.13	110.00 61.52
平成22年度	計画 120.00 実績 39.70	510.00 676.54	100.00 84.37	610.00 446.82	
平成23年度	計画 174.00 実績 3.51	316.00 582.07	201.00 58.36	334.00 675.96	
平成24年度	計画 174.00 実績 105.79	231.00 136.14	145.00 77.14	87.00 316.69	

※平成21～23年度は旧財団法人びわ湖造林公社分を含む

(2) 施設事業

(単位：m)

年度	作業種	I 作業道補修	II 作業道開設	II 作業道補修
		平成21年度	計画 — 実績 —	7,000 9,333
平成22年度	計画 — 実績 —	6,000 6,114	— —	
平成23年度	計画 3,600 実績 8,800	3,400 5,087	400 4,923	
平成24年度	計画 2,300 実績 —	3,500 3,128	200 —	

※平成21～23年度は旧財団法人びわ湖造林公社分を含む

(3) 分収造林契約の変更等

(単位：%)

年度	区分	分収割合の変更に係る分収 造林契約の変更率	不採算林に係る分収造林契 約の解約率
		平成23年度	計画 50.0 実績 0.7
平成24年度	計画 80.0 実績 16.6	80.0 40.1	

※平成23年度からの取組。平成23年度は旧財団法人びわ湖造林公社分を含む

1.1 経営改善に向けた取組

(1) 分収造林契約の変更等

分収造林契約の公社と土地所有者の分収割合を6対4から9対1に見直すための契約変更や不採算林の解約等を進めている。

(2) 発注方法の改善

平成24年度から森林整備等の業務発注は、原則、一般競争入札により行っている。

(3) 組織・人員の合理化

平成24年度末の定年退職者2名を嘱託員として再雇用し、契約管理課に配置することにより、分収造林契約の変更等を効果的に進めるとともに、総人件費を抑制している。

(4) 効率的な造材・販売方法等の検討

大手林業会社と造材や販売方法等について意見交換を実施し、平成27年度から始まる本格的な木材生産を効率的に実施できるよう検討している。

(5) 経営評価の実施

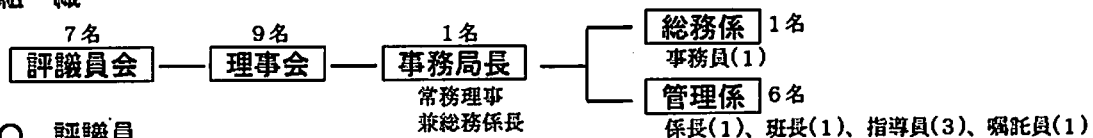
毎年度の事業計画に対する実施状況等について、外部有識者からなる経営評価委員会の意見を踏まえつつ自己評価を行い、その結果を踏まえ、必要な改善策を講じている。

以 上

一般財団法人 滋賀県動物保護管理協会の概要

- 1 名称
一般財団法人 滋賀県動物保護管理協会
- 2 事業所の所在地
湖南市岩根136-98
- 3 設立
昭和59年3月27日設立
平成25年4月1日財団法人滋賀県動物保護管理協会を名称変更し、移行登記
- 4 設立目的
動物の愛護・保護および適正な飼養について県民の理解と関心を深めるとともに、滋賀県内の動物管理に関する施策に協力し、もって人と動物の共存する豊かな社会環境づくりに寄与する。
- 5 事業
(1) 動物の愛護および動物の正しい飼養管理の指導・相談および普及啓発
(2) 犬および猫の回収・収容、捕獲、引き取り保護および迷惑苦情処理
(3) 人獣共通感染症の知識の普及
(4) 飼養動物の調査および研究
(5) その他協会の目的を達成するために必要な事業
- 6 基本財産(出捐金)
16,000,000円
出捐者(出捐額、構成比)
滋賀県(10,000,000円、62.5%)
滋賀県市長会(2,500,000円、15.6%)
滋賀県町村会(2,500,000円、15.6%)
公益社団法人滋賀県獣医師会(1,000,000円、6.3%)

7 組織



○ 評議員

団体	氏名	備考	団体	氏名	備考
市長会	谷畑 英吾	湖南市長	有識者	足立 由紀子	
町村会	竹山 秀雄	竜王町長	滋賀県	那須 安穂	健康福祉部長
獣医師会	秋山 達	獣医師会副会長	滋賀県	井下 英二	甲賀保健所長
有識者	山中 幾治				

○ 役員構成

役職	氏名	所屬(推薦)団体	役職	氏名	所屬(推薦)団体
理事長	柴山 隆史	獣医師会	理事	小南 治次	滋賀県
副理事長	山村 久兵衛	"	"	大崎 祥子	滋賀県
常務理事	楠 重康	動物保護管理協会	"	山崎 亨毅	滋賀県
理事	河南 明孝	獣医師会	監事	山下 彰人	近江八幡市
"	中田 栄輔	大津市	"	小村 茂	有識者
"	角田 清武	豊郷町			

8 収支計算

(単位 千円)

科 目	H21 年度	H22 年度	H23 年度	H24 年度
I 経常活動収支の部				
1 事業活動収入				
(1) 基本財産運用収入				
基本財産利息収入	176	176	176	148
(2) 会費収入				
賛助会員会費収入	194	167	188	494
(3) 事業収入				
動物管理受託収入	91,516	73,392	71,059	96,840
(4) 補助金収入				
普及啓発補助金収入	1,000	0	0	0
動管事業協力収入	300	300	200	300
(5) 雑収入				
受取利息収入	4	3	1	2
雑収入	13	27	15	72
事業活動収入計	93,203	74,065	71,639	97,856
2 事業活動支出				
(1) 事業費支出				
動物管理受託事業費	91,516	73,392	71,059	96,840
動物愛護啓発事業費	1,026	0	0	0
動物愛護推進費	170	209	239	435
調査研究費	12	28	36	2
事業費支出計	92,724	73,629	71,334	97,277
(2) 管理費支出	470	343	375	299
事業活動支出計	93,194	73,972	71,709	97,576
事業活動収支差額	9	93	△70	280
当期収支差額	9	93	△70	280
前期繰越収支差額	225	234	327	257
次期繰越収支差額	234	327	257	537

9 貸借対照表

(単位 千円)

科 目	H21 年度	H22 年度	H23 年度	H24 年度
I 資産の部				
1 流動資産				
普通預金	16,174	4,458	5,181	19,156
未収金	1	3	3	1
流動資産合計	16,175	4,461	5,184	19,157
2 固定資産				
(1) 基本財産				
投資有価証券	15,989	15,997	15,999	15,766
普通預金	11	11	11	240
基本財産合計	16,000	16,008	16,010	16,006
(2) 特定資産				
退職給付引当資産	0	0	0	12,487
特定資産合計	0	0	0	12,487
(3) その他固定資産				
什器備品	9	7	6	4
其他有価証券	0	0	0	1
その他固定資産合計	9	7	6	5
固定資産合計	16,009	16,015	16,016	28,498
資産合計	32,184	20,476	21,200	47,655
II 負債の部				
1 流動負債				
未払金	15,483	3,718	4,094	17,758
預り金	458	417	833	862
流動負債合計	15,941	4,135	4,927	18,620
2 固定負債				
退職給付引当金	28,005	29,465	32,906	25,487
固定負債合計	28,005	29,465	32,906	25,487
負債合計	43,946	33,600	37,833	44,107
III 正味財産の部				
1 指定正味財産				
寄付金	16,000	16,008	16,010	16,006
指定正味財産合計	16,000	16,008	16,010	16,006
(うち基本財産への充当額)	(16,000)	(16,008)	(16,010)	(16,006)
2 一般正味財産				
一般正味財産	△27,762	△29,132	△32,643	△12,458
正味財産合計	△11,762	△13,124	△16,633	3,548
負債および正味財産合計	32,184	20,476	21,200	47,655

10 経営の状況と課題

当協会は、野犬の捕獲や猫の引取り等の苦情依頼が増大していた昭和59年に、県の主導によって動物管理施策への協力を目的に設立され、経費的にも県委託料でほとんどが補われて来た。県委託料の内訳は、平成25年度で人件費89%、一般管理費11%で実費弁償方式のため協会に欠損金や剰余金は生じない。

公益法人の新会計基準適用（平成16年基準）により、協会職員の退職に備えた「退職給付引当金」が固定負債に計上されるが、これに見合った特定資産（退職給付引当資産）がないことから、累積欠損金を生じる要因となっている。

県としては、職員の退職手当が適切に支払われるよう委託料で対応することとしている。また、協会は賛助会員の確保に努めている。

(1) 犬・猫の保護収容・回収

(頭)

年度	犬			猫	計
	保護収容	回収・引取	小計	回収・引取	
H21	264	788	1,052	1,963	3,015
H22	205	549	754	1,530	2,284
H23	167	516	683	1,401	2,084
H24	96	525	621	1,084	1,705

(2) 犬の苦情・依頼対応

(件)

年度	苦情				依頼		計
	放し飼い	鳴き声等	脱糞	その他	野犬捕獲	引取り	
H21	105	72	58	21	249	331	836
H22	80	78	45	27	245	266	741
H23	65	58	55	29	178	345	730
H24	74	68	52	34	157	284	669

(3) 動物の正しい飼い方の普及啓発

年度	動物なかよし教室	犬のしつけ方教室	犬・猫の飼い方講習会	地域講習会	譲渡事業	
					犬	猫
H21	27回/928人	3回/6人	82回/617人	6回/79人	243頭	85頭
H22	24回/782人	31回/135人	106回/549人	7回/129人	209頭	125頭
H23	10回/350人	50回/147人	101回/555人	14回/324人	173頭	76頭
H24	9回/282人	36回/135人	107回/533人	3回/80人	172頭	104頭

1 1 経営改善に向けた取り組み

(1) 組織・人員の縮小

事業の縮小に伴い、職員数の削減および定年退職者を嘱託員として再雇用し、人件費の抑制に取り組んだ。

H20 年度	→	H25 年度
指導員：正規職員 8 名		指導員：正規職員 5 名 嘱託職員 1 名

(2) 資産増強による債務超過の解消

平成 24 年度の県委託料に退職給付引当資産が反映され、債務超過は解消された。

H23 年度	→	H24 年度
退職給付引当資産（なし）		12,487 千円
正味財産合計 △16,633 千円		3,548 千円

(3) 会費収入の増加推進

収入基盤を開拓するため、賛助会員の拡大に取り組み、会費収入が増加した。

H23 年度	→	H24 年度
3 団体		7 団体
54 人		160 人

公益財団法人滋賀食肉公社の概要

1 名称

公益財団法人 滋賀食肉公社

2 事務所の所在地

近江八幡市長光寺町 1089-4

3 設立

平成10年3月20日 財団法人滋賀食肉公社設立許可（平成10年4月2日設立登記）

平成26年1月6日 公益財団法人滋賀食肉公社に移行

4 設立目的

県内の食肉流通拠点を整備、管理運営することにより、食肉の効率的、衛生的な処理および流通の合理化を促進し、安全な食肉を安定的に供給するとともに、食肉の生産、流通、消費等に関する知識等の普及啓発を行い、畜産業の発展ならびに公衆衛生、県民の食生活および食文化の向上に寄与する。

5 事業

- (1) 食肉センターの施設整備および管理運営
- (2) 食肉処理の効率化、衛生品質管理技術の調査および普及啓発
- (3) 食肉の流通改善
- (4) 食肉にかかる知識の普及啓発
- (5) その他

6 基本財産（平成25年3月31日現在）

1,407,374,375円

●出捐者（出捐額、構成比）

滋賀県(1,378,624,375千円、98%)

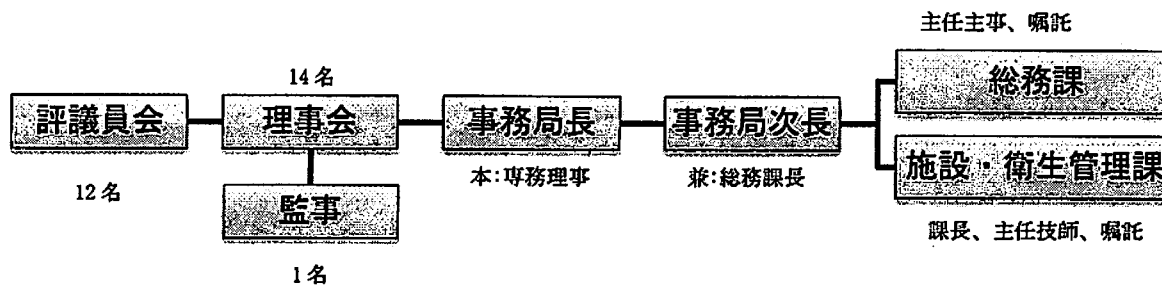
大津市、彦根市、長浜市、近江八幡市、東近江市、草津市、守山市(6,900千円、0.5%)

滋賀県町村会(5,600千円、0.4%)

全国農業協同組合連合会滋賀県本部、グリーン近江農業協同組合(10,000千円、0.7%)

滋賀県家畜商業協同組合(6,250千円、0.4%)

7 組織（平成26年1月6日評議員会終了後）



<役員構成>

○ 評議員

団体	氏名	備考
滋賀県	内藤 慎吾	県畜産課長
滋賀県	青木 幸一	県農政課長
滋賀県	徳地 治	県食肉衛生検査所長
全農滋賀	三井 久雄	JA グリーン近江経営管理委員会会長
全農滋賀	福島 孝夫	全農滋賀本部長
全農滋賀	堀川眞智子	
家畜商協	田原 善裕	滋賀県家畜商業協同組合副理事長
家畜商協	森村 伸一	滋賀県家畜商業協同組合理事
近江八幡市	佐野 智哉	
町村会	中村富士男	滋賀県町村会事務局長
市長会	寺田 聡	近江八幡市都市産業部長
市長会	中村 恒晴	滋賀県市長会事務局長

○ 理事・監事

役職	氏名	所属（推薦）団体
理事長	西嶋 栄治	滋賀県
専務理事	兼房見喜男	滋賀県
理事	吉川 良幸	滋賀県
理事	大崎 祥子	滋賀県
理事	竹井 久己	全農滋賀県本部
理事	曾我 祐吉	全農滋賀県本部
理事	長谷 夏樹	全農滋賀県本部
理事	田中 正一	滋賀県家畜商業協同組合
理事	津田 弘	滋賀県家畜商業協同組合
理事	佐野 隆三	近江八幡市
理事	渡辺 政幸	近江八幡市
理事	藤澤 直広	滋賀県町村会
理事	富士谷英正	滋賀県市長会
理事	小椋 正清	滋賀県市長会
監事	西谷 弘士	全農滋賀県本部

8. 収支計算書

(単位:頭)

	H21年度	H22年度	H23年度	H24年度
牛と畜頭数	8,174	8,649	8,470	8,397
豚と畜頭数	9,349	10,655	9,231	5,839

(単位:千円)

				H21年度	H22年度	H23年度	H24年度	
事業活動収入	事業収入	施設貸付料収入	と畜施設貸付料	64,173	72,352	69,142	63,925	
			対市場会社施設貸付料	47,366	57,279	77,855	79,478	
			対副生物組合施設貸付料	8,970	9,719	10,413	11,582	
			食肉加工協同組合施設貸付料	0	5,385	6,000	6,134	
			貸事務所貸付料	1,437	1,575	1,912	2,023	
			小計	121,946	146,310	165,322	163,142	
	受取補助金等収入	補助金等	運営費補助	31,278	0	0	0	
			償還金補助金(利息分)	63,164	60,680	57,789	54,619	
			なごみの里維持管理	476	395	0	0	
			ふるさと雇用	9,261	12,048	14,000	0	
	小計	104,179	73,123	71,789	54,619			
	雑収入	雑収入	受取利息等	2,334	1,765	2,441	3,811	
事業活動収入計				228,459	221,199	239,552	221,572	
事業活動支出	事業費支出	事業推進費	情報提供事業費	食肉流通情報提供事業費	2,466	171	85	116
			電力費	27,557	35,154	36,201	36,357	
			燃料費	13,008	16,656	18,427	13,652	
			薬品費	3,034	2,432	2,887	2,211	
			副資材・消耗品費	5,487	3,955	5,896	5,211	
			機械・備品費	0	0	3,063	3,180	
			修繕費	11,743	11,674	13,148	20,078	
			運転管理費	16,281	14,967	12,820	11,230	
			保守点検費	10,126	9,616	12,367	9,422	
			環境測定・植栽費	8,366	7,279	7,503	7,161	
			廃棄物処理費	164	176	323	111	
			下水道使用料	14,252	18,697	17,189	18,151	
	建物保険料	1,087	908	731	712			
	リース料	0	0	2,492	2,330			
	小計	111,105	121,514	133,047	129,806			
	管理費支出	事業人件費	県派遣職員人件費	31,278	0	0	0	
			管理費	管理人件費	29,672	43,678	39,016	34,496
		公租公課	一般管理費等	7,100	8,282	4,339	5,107	
			借地料	16,000	16,793	34,680	16,340	
			借地料	1,468	1,828	0	0	
支払利息支出			償還金(利息分)	63,164	60,680	57,789	55,014	
小計		117,404	131,261	135,824	110,957			
事業活動支出計				262,253	252,946	288,956	240,879	
事業活動収支差額				-33,794	-31,748	-29,404	-19,307	
投資活動収入	投資活動収入	固定資産取得収入	133,181	80,627	35,892	578		
	投資活動支出	固定資産取得支出	137,078	86,249	39,695	27,882		
	投資活動収支差額				-3,897	-5,622	-3,803	-27,304
財務活動収入	財務活動収入	償還金補助金収入(元金分)	110,918	174,382	171,782	168,930		
		受入保証金収入	0	1,000	0	0		
		借入金収入	財産管理借入金収入	0	0	20,000	130,000	
	小計				110,918	175,382	191,782	298,930
	財務活動支出	借入金返済支出	償還金(元本分)	110,918	174,382	171,782	168,930	
		小計				110,918	174,382	171,782
財務活動収支差額				0	1,000	20,000	130,000	
当期収支差額				-37,691	36,370	-13,207	83,389	
前期繰越収支差額				106,358	63,381	27,011	13,804	
次期繰越収支差額				68,667	27,011	13,804	97,183	

9 貸借対照表

(単位:千円)

科 目	平成21年度	平成22年度	平成23年度	平成24年度
I 資産の部				
1. 流動資産				
現金預金	64,995	28,794	118,662	213,827
未収金	69,943	20,839	52,059	13,050
仮払金等	904	689	670	1,104
流動資産合計	135,842	50,323	171,391	227,981
2. 固定資産				
(1) 基本財産				
土地	0	1,340,000	1,340,000	1,340,000
建物	0	11,100	11,100	9,874
投資有価証券等	57,500	57,500	57,500	57,500
基本財産合計	57,500	1,408,600	1,408,600	1,407,374
(2) その他の固定資産				
建物	1,164,017	1,222,337	1,212,682	1,165,555
建物付属設備	486,055	478,355	408,209	348,323
構築物	233,278	203,821	168,446	140,400
機械・装置	360,889	284,319	216,070	187,636
車両運搬具等	16,268	12,936	9,716	8,026
建設仮勘定	133,181	0	0	0
出資金	10	10	10	10
長期未収金	90,276	119,468	122,952	126,363
繰延資産	8,642	4,321	0	0
その他の固定資産合計	2,492,616	2,325,568	2,138,087	1,976,313
固定資産合計	2,550,116	3,734,168	3,546,687	3,383,687
資産合計	2,685,958	3,784,490	3,718,078	3,611,669
II 負債の部				
1. 流動負債				
未払金	69,806	20,779	155,110	129,648
預り金等	2,655	2,532	2,477	1,139
流動負債合計	72,461	23,312	157,587	130,788
2. 固定負債				
長期借入金	3,441,188	3,266,806	3,115,024	3,076,094
運営資金借入金	54,408	54,408	54,408	54,408
設備資金借入金	3,386,780	3,212,397	3,040,616	2,891,686
受入保証金	10,081	11,081	11,081	11,081
固定負債合計	3,451,269	3,277,887	3,126,105	3,087,176
負債合計	3,523,730	3,301,199	3,283,692	3,217,963
III 正味財産の部				
1. 指定正味財産				
出捐金	57,500	57,500	57,500	57,500
寄付土地	0	1,340,000	1,340,000	1,340,000
寄付建物	0	11,100	11,100	9,874
指定正味財産合計	57,500	1,408,600	1,408,600	1,407,374
(うち基本財産への充当額)	57,500	1,408,600	1,408,600	1,407,374
2. 一般正味財産	△ 895,272	△ 925,308	△ 974,214	△ 1,013,669
正味財産合計	△ 837,772	483,292	434,386	393,705
負債および正味財産合計	2,685,958	3,784,490	3,718,078	3,611,669

10 経営の現状と課題

公社は、平成19年度のセンター開業以来赤字決算が続き、平成24年度末の累積欠損金は10億1,300万円余りとなっている。(ただし、この主要因は滋賀食肉センターの建物および設備の減価償却費の費用が多額に上っていることによるものあり、必ずしも経営の実情をあらわしているものではない。※)

むしろ経営の実態は、収支計算書の「事業活動収支」でみることができるが、これも平成19年度以降一貫して赤字の厳しい状況であり、これはと畜頭数が当初計画を下回って推移していることに因るところが大きい。

また、多額の累積欠損金により平成21年度まで債務超過の状況であったが、平成22年度に県からセンター周辺土地等の現物出資を受けたことにより解消している。一方で土地に対する固定資産税の新規課税等、経営改善を進めるうえで新たな課題も生じている。

これらのことから、公社では更なる経費節減に努める一方、未利用地への太陽光発電施設の誘致等の新たな収益基盤の開拓にも努め、経営改善策に取り組んでいるところである。

※ 滋賀食肉センターの建物および設備については、公社が金融機関から資金を借り入れて建設し、その元利償還金の全額を県が毎年度補助している。

そのため、正味財産増減計算書上は、施設の減価償却費が費用に計上され、元利償還金に対する県補助金が収益に計上されることになる。

この際、県補助金は毎年度ほぼ同額であるのに対し、減価償却費は施設整備当初に多額を計上する必要があることから、当面減価償却費が県補助金を大幅に上回ることとなり、その結果、多額の赤字を計上することとなったものである。(今後、この関係は逆転し、最終的には県補助額と償却額とは均衡する)

(1) 実績

年度	牛と畜頭数	豚と畜頭数
H21	8,174 頭	9,349 頭
H22	8,649 頭	10,655 頭
H23	8,470 頭	9,231 頭
H24 (前年比)	8,397 頭 (▲73 頭)	5,839 頭 (▲3,392 頭)
H25 (2月末まで)	7,999 頭 (前年同月比 103.7%)	4,792 頭 (前年同月比 89.6%)

(2) 輸出実績

年度	マカオ	シンガポール	タイ	計
H22	27 頭	67 頭	0 頭	94 頭
H23	17 頭	236 頭	11 頭	260 頭
H24 (前年比)	13 頭 (▲4 頭)	191 頭 (▲45 頭)	51 頭 (40 頭)	246 頭 (▲14 頭)
H25 (2月末まで)	20 頭 (前年同月比 153.8%)	204 頭 (前年同月比 115.9%)	68 頭 (前年同月比 147.8%)	282 頭 (前年同月比 124.8%)

※1頭分の牛肉が複数の国に輸出されることがあるため、国別の数の単純合計と計欄とは一致しないことがある。

(3) 見込頭数

年度	牛と畜頭数	豚と畜頭数
H25	8,500 頭	5,000 頭
H26	8,550 頭	5,000 頭
H27	8,550 頭	5,000 頭
H28	8,550 頭	5,000 頭

(4) 決算状況

年度	(収支計算書) 当期収支 差額	(正味財産増減計算書) 正味財産増減額	(貸借対照表) 正味財産合計
H21	▲37,690,656 円	▲105,211,275 円	▲837,772,042 円
H22	▲36,370,080 円	1,321,063,883 円	483,291,841 円
H23	▲13,206,645 円	▲48,905,849 円	434,385,992 円
H24	83,388,967 円	▲40,680,745 円	393,705,247 円

1.1 経営改善に向けた取り組み

●維持管理経費の節減および受益者負担の徹底

- ・汚泥処理方法を焼却処理から処理業者による持出処理に変更することによる処理経費削減
- ・と畜日の見直しによる光熱水費の削減
- ・パート職員の配置見直しによる人件費の削減
- ・業務運営団体から徴収する施設使用料を、定額料金から光熱水等の使用実績に応じた料金へと変更し、受益と負担の関係を適正化

●新たな収入確保

- ・未利用地等を活用し、大規模太陽光発電施設の設置運営事業者を誘致
- ・肉用牛売却証明書発行事務の有料化
- ・施設視察の有料化

●輸出施設認定取得

- ・マカオ (H21.9 認可)、タイ (H21.11 認可)、シンガポール (H22.9 認可) への食肉の輸出施設認定を取得

株式会社滋賀食肉市場の概要

1 名称

株式会社 滋賀食肉市場

2 事務所の所在地

近江八幡市長光寺町 1089-4

3 設立

昭和41年11月9日 株式会社滋賀食肉地方卸売市場設立許可(11月24日設立登記)

平成19年4月1日 株式会社滋賀食肉市場に社名変更

4 設立目的

食肉の公正明朗な近代的取引と適正な卸売価格の形成を図りながら、食肉資源の培養と価格の安定に資する。

5 事業

- (1) と畜・解体処理
- (2) 枝肉および生肉の受託販売
- (3) 枝肉および生肉の冷蔵保管
- (4) 部分肉の受託加工および冷蔵保管
- (5) 副産物の受託販売
- (6) 前各号に付帯する一切の事業

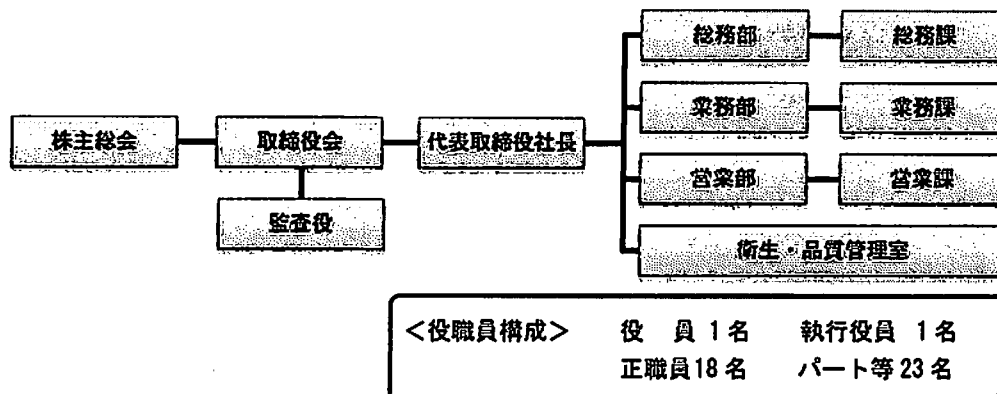
6 資本金等(平成25年3月31日現在)

資本金 44,070,000円

発行済株式 4,407株

株主	持ち株数(株)	比率(%)
滋賀県	1,900	43.1
全国農業協同組合連合会滋賀県本部	800	18.2
一般社団法人滋賀県畜産振興協会	300	6.8
近江八幡市	200	4.5
近江牛生産販売農業協同組合	150	3.4
滋賀県家畜商業協同組合	60	1.4
個人	997	22.6
計	4,407	100.0

7 組織（平成 25 年 6 月 26 日株主総会終了後）



<役員構成>

○ 取締役

役職	氏名	所属（推薦）団体
代表取締役	山田 耕三	滋賀県
取締役	渡辺 光春	滋賀県
取締役	西田 康夫	滋賀県
取締役	小西 忠之	全農滋賀県本部
取締役	竹井 久己	全農滋賀県本部
取締役	堀川真智子	全農滋賀県本部
取締役	津村 孝司	近江八幡市
取締役	中川 吉明	近江牛生産販売農業協同組合
取締役	今井 順	（一社）滋賀県畜産振興協会
取締役	田中 正一	滋賀県家畜商業協同組合
取締役	森村 伸一	近江畜産卸商組合
取締役	佐野 和夫	近江畜産卸商組合
取締役	中江 義孝	滋賀県食肉事業協同組合
監査役	石井 厚徳	滋賀県
監査役	渡辺 政幸	近江畜産卸商組合

8. 損益計算書

(千円)

		21年度	22年度	23年度	24年度
売上高	受託販売手数料	144,356	153,655	162,165	173,746
	買付品売上高	19,134	30,226	49,226	70,920
	と畜解体料	73,273	78,110	75,360	71,410
	受取冷蔵保管料	17,115	18,927	16,889	15,622
	自家割手数料	14,941	18,777	18,911	18,131
	加工手数料	22,771	31,126	35,230	32,752
	計 (A)	291,589	330,822	357,781	382,580
売上原価	買付品売上原価	19,286	30,226	49,786	72,434
	計 (B)	19,286	30,226	49,786	72,434
売上総利益 (C=A-B)		272,303	300,596	307,995	310,147
販売費及び 一般管理費	施設使用料	71,569	78,355	77,188	79,843
	出荷奨励金	82,988	73,724	78,194	63,614
	人件費	179,425	183,147	189,627	167,448
	その他管理費	52,021	45,208	53,176	77,408
	計 (D)	386,002	380,434	398,185	388,313
営業利益 (E=C-D)		△ 113,699	△ 79,838	△ 90,190	△ 78,166
営業外利益	受取利息	117	31	20	10
	受取補助金	27,174	17,378	21,862	16,652
	雑収入	19,606	7,316	6,788	6,689
	計 (F)	46,897	24,726	28,670	23,351
営業外費用	支払利息	2,604	1,322	829	2,519
	計 (G)	2,604	1,322	829	2,519
経常利益 (H=E+F-G)		△ 69,406	△ 56,434	△ 62,349	△ 57,333
特別利益	固定資産売却益			9	
	計 (I)	0	0	9	0
特別損失	固定資産除却損				
	計 (J)				
税引前当期純利益 (K=H+I-J)		△ 69,406	△ 56,434	△ 62,339	△ 57,333
法人税等 (L)		186	186	186	186
当期純利益 (M=K-L)		△ 69,591	△ 56,620	△ 62,525	△ 57,519
繰越利益剰余金		△ 302,491	△ 359,111	△ 421,636	△ 479,155

9. 貸借対照表

(単位:千円)

	平成21年度	平成22年度	平成23年度	平成24年度
I 資産の部				
1. 流動資産	205,137	207,730	224,340	380,826
現金預金	79,242	71,496	19,856	52,100
売掛金	104,551	114,693	175,806	285,967
未収入金	9,953	9,496	17,224	24,769
未収収益	10,308	7,531	5,826	13,710
立替金	221	286	1,865	591
仮払金	416	864	920	1,056
前払費用	745	3,665	3,143	2,934
貸倒引当金	△ 300	△ 300	△ 300	△ 300
2. 固定資産	16,908	19,349	19,528	20,897
(1)有形固定資産	5,948	4,850	6,972	5,419
建物附属設備	2,040	1,699	1,415	1,179
構築物	1,857	1,655	1,475	1,314
車両運搬具	1,658	1,244	2,071	777
工具・器具及び備品	392	252	2,011	2,150
(2)無形固定資産	910	5,010	3,582	2,582
ソフトウェア	910	5,010	3,582	2,582
(3)投資その他資産	10,050	9,488	8,974	12,896
出資金				50
長期前払費用	1,076	514	0	3,872
開設者預託保証金	8,974	8,974	8,974	8,974
資産合計	222,045	227,079	243,868	401,723
II 負債の部				
1. 流動負債	311,154	422,513	479,827	658,777
受託販売未払金	85,934	138,486	190,382	256,241
短期借入金	130,000	162,626	150,000	280,000
施設未払費	76,756	95,241	97,031	94,626
未払費用	12,021	20,521	24,725	13,078
未払法人税等	186	186	186	186
預り金	6,257	5,454	17,503	14,646
2. 固定負債	169,312	119,606	141,606	178,030
長期借入金	99,958	44,476	64,476	98,900
受取保証金	69,354	75,130	77,130	79,130
負債合計	480,466	542,120	621,433	836,807
III 純資産の部				
1. 資本金	44,070	44,070	44,070	44,070
資本金	44,070	44,070	44,070	44,070
2. 利益剰余金	△ 302,491	△ 359,111	△ 421,636	△ 479,155
繰越利益剰余金	△ 302,491	△ 359,111	△ 421,636	△ 479,155
(うち当期純利益)	△ 69,951	△ 56,620	△ 62,525	△ 57,519
純資産合計	△ 258,421	△ 315,041	△ 377,566	△ 435,085
負債・純資産合計	222,045	227,079	243,868	401,723

10 経営の現状と課題

と畜頭数の伸び悩み等により、平成19年度の滋賀食肉センター開業以来連続して赤字を計上しており、累積赤字による債務超過額は平成24年度末で約4億3千万円となっている。

また、これらの経営状況から、市中金融機関からの資金調達も困難であり、必要な資金の大部分を滋賀県からの貸付（短期の運転資金貸付）に依存している状況である。

このような同社の状況は、いずれも早期の単年度黒字化なくしては解消され得ないものであることから、平成26年度の単年度黒字化に向け、今年3月に経営改善計画を策定したところである。

(1) 実績

年度	牛と畜頭数	豚と畜頭数	牛上場頭数	部分肉加工頭数
H21	8,174 頭	9,349 頭	1,554 頭	1,722 頭
H22	8,649 頭	10,655 頭	1,974 頭	1,029 頭
H23	8,470 頭	9,231 頭	2,146 頭	1,040 頭
H24 (前年比)	8,397 頭 (▲73 頭)	5,839 頭 (▲3,392 頭)	2,278 頭 (132 頭)	935 頭 (▲105 頭)
H25 (2月末まで)	7,999 頭 (前年同月比 103.7%)	4,792 頭 (前年同月比 89.6%)	2,343 頭 (前年同月比 112.8%)	961 頭 (前年同月比 111.2%)

(2) 輸出実績

年度	マカオ	シンガポール	タイ	計
H22	27 頭	67 頭	0 頭	94 頭
H23	17 頭	236 頭	11 頭	260 頭
H24 (前年比)	13 頭 (▲4 頭)	191 頭 (▲45 頭)	51 頭 (40 頭)	246 頭 (▲14 頭)
H25 (2月末まで)	20 頭 (前年同月比 153.8%)	204 頭 (前年同月比 115.9%)	68 頭 (前年同月比 147.8%)	282 頭 (前年同月比 124.8%)

※1頭分の牛肉が複数の国に輸出されることがあるため、国別の数の単純合計と計欄とは一致しないことがある。

(3) 目標頭数

年度	牛と畜頭数	豚と畜頭数	牛上場頭数	部分肉加工頭数
H25	8,500 頭	5,000 頭	2,550 頭	1,000 頭
H26	8,550 頭	5,000 頭	2,650 頭	1,050 頭
H27	8,550 頭	5,000 頭	2,700 頭	1,050 頭
H28	8,550 頭	5,000 頭	2,750 頭	1,050 頭

(4) 決算状況

年度	当期純利益	純資産
H21	▲69,591,430 円	▲258,421,107 円
H22	▲56,619,559 円	▲315,040,666 円
H23	▲62,524,940 円	▲377,565,606 円
H24	▲57,518,969 円	▲435,084,575 円

1 1 経営改善に向けた取り組み

●人件費・管理費の節減

- ・と畜日の見直しによる人件費および光熱水費の削減
- ・勤務実態に合わせた勤務時間の見直しによる時間外勤務手当の削減
- ・部分肉加工委託料の削減
- ・役員報酬の削減

●料金の改定

- ・牛と畜解体手数料の改定
- ・牛自家割手数料の改定

●奨励金の削減

- ・出荷奨励金の引下げ
- ・輸出奨励金の廃止

●その他

- ・平成 26 年度単年度黒字化を目標とする経営改善計画の策定

【主な内容】

- ・労働生産性の向上および管理費の削減
- ・休業日の見直し、と畜頭数の平準化
- ・部分肉加工委託契約内容の見直し等
- ・せり上場頭数増加、売買基本契約の遵守
- ・組織体制の整備・強化

等