

## 出資法人経営評価の結果について

### 1 概要

#### (1) 目的

- ① 出資法人が、経営状況や活動状況等について、中期経営計画や年度目標を踏まえて点検評価し、達成度や課題等を確認することで、経営の改善につなげる。
- ② 県として、出資法人の経営状況や活動の内容、点検評価の結果などを適切に把握し、運営の状況等を評価するとともに、これを踏まえた必要な関与を行う。
- ③ 県民に対し、出資法人に対する県の人的・財政的関与の状況を示すとともに、出資法人および県が、出資法人の経営状況全般についてどのように評価、判断し、どのような対応を行っているかを明らかにする。

#### (2) 対象となる出資法人の範囲

出資法人（県が資本金、基本金その他これらに準ずるものの4分の1以上を出資または出捐している法人）。ただし、特別法に基づき設置され、国の関与が前提とされている法人（滋賀県信用保証協会、滋賀県漁業信用基金協会）を除く。

#### (3) 評価の構成

- ① 財務諸表等に基づく出資法人の経営状況等に係る情報、県の人的・財政的関与の状況その他の事実の表示
- ② 出資法人自身による評価（状況説明、現状の評価、課題認識、今後の方針等）
- ③ 出資法人による評価を踏まえた県所管課による評価

#### (4) その他

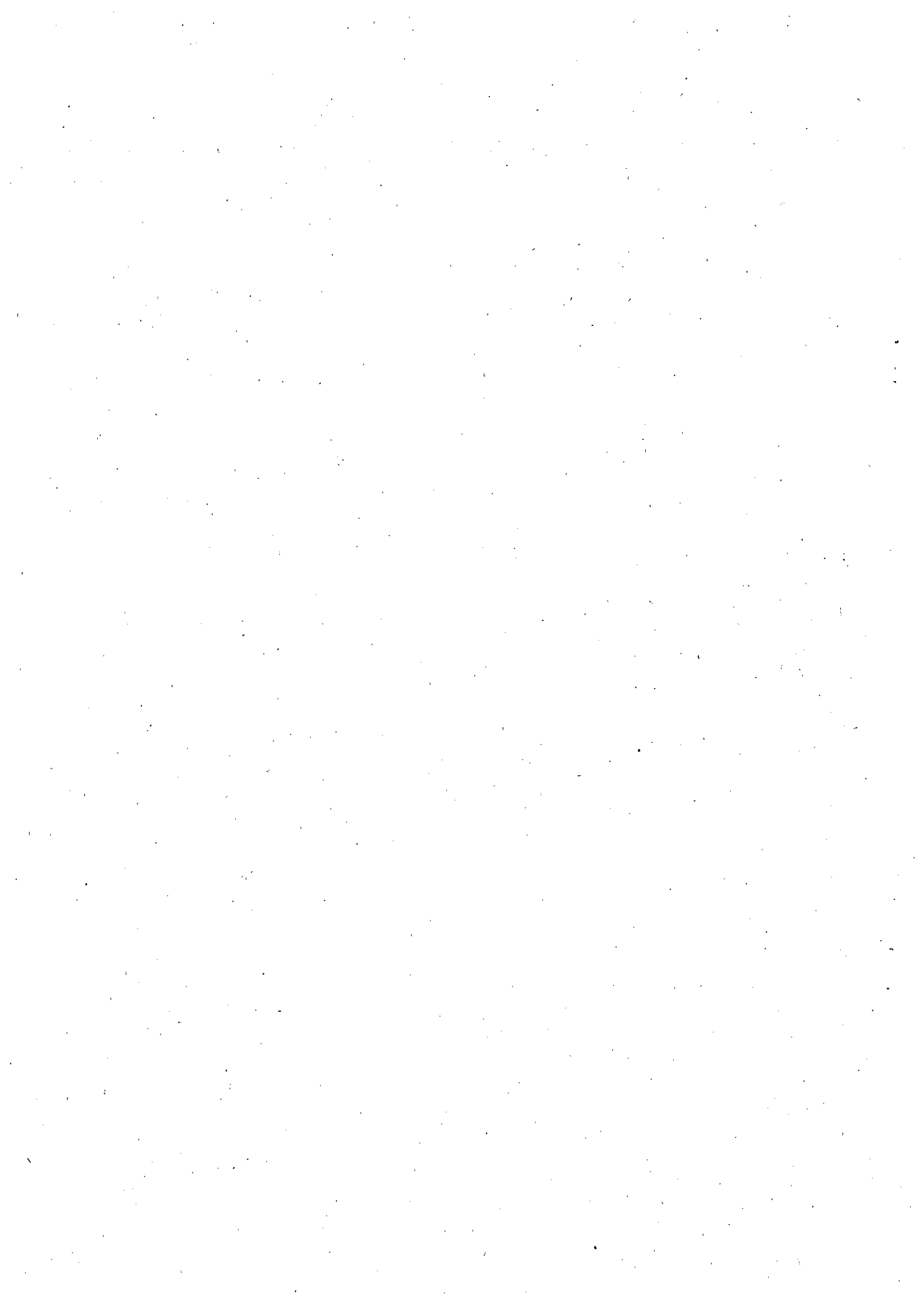
評価は毎年度実施する。

### 2 評価結果の取り扱い

評価結果は、公表する。

### 3 資料

出資法人経営評価表



# 平成27年度 出資法人経営評価表

|      |                |                      |                 |
|------|----------------|----------------------|-----------------|
| 法人名  | 公益財団法人 滋賀県体育協会 |                      |                 |
| 代表者名 | 会長 河本 英典       | 所管部課名                | 滋賀県教育委員会スポーツ健康課 |
| 所在地  | 大津市御陵町4-1      | 設立年月日                | 昭和42年3月31日      |
| 連絡先等 | TEL            | 077-521-8001         |                 |
|      | URL            | http://www.bsn.or.jp |                 |

## 1 【法人の概要】

|  |
|--|
| <p>(1) 設立の趣旨・目的</p> <p>滋賀県のスポーツを統括する組織として、スポーツを総合的に振興することにより、県民の体力向上・健康の保持増進ならびにスポーツ精神の涵養を図り、もって明るく豊かで活力ある社会の実現に寄与することを目的とする。</p>  |
| <p>(2) 業務概要</p> <p>(1) 県民総スポーツの普及・振興に関すること。<br/>                 (2) 競技力の向上に関すること。<br/>                 (3) 国民体育大会等全国規模の各種スポーツ大会の選手・指導者等の選考および派遣に関すること。<br/>                 (4) 社会体育施設の管理運営およびその活用によるスポーツ等の機会の提供に関すること。<br/>                 (5) 各種スポーツ大会の開催に関すること、等。</p> |

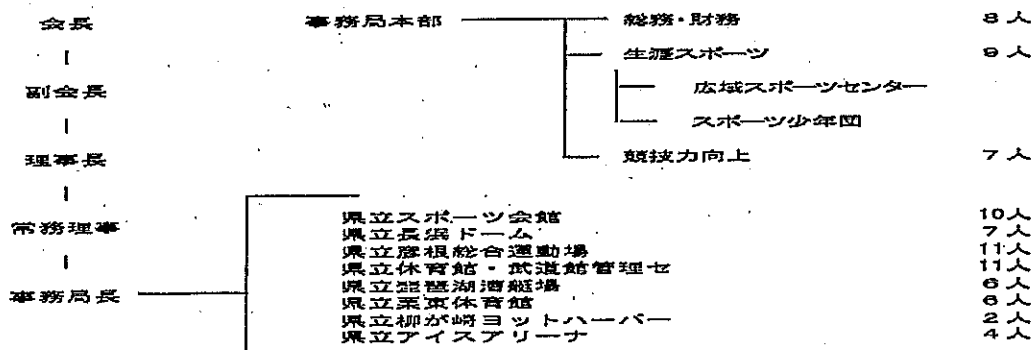
## 2 【出資の状況】 (平成26年度末)

(千円、%)

| 区分    | 出資額     | 構成     | 区分    | 出資額 | 構成比     |         |        |
|-------|---------|--------|-------|-----|---------|---------|--------|
| 基本財産等 | 滋賀県     | 2,000  | 3.3%  | その他 | 滋賀県     | 239,500 | 100.0% |
|       | 滋賀県体育協会 | 58,000 | 96.7% |     |         |         |        |
|       |         |        |       |     |         |         |        |
|       | 小計      | 60,000 | 100%  | 合計  | 299,500 | 100%    |        |

## 3 【組織・人員】

### ①組織図 (平成27年4月1日現在)



単位：人

| ②会員の状況（社団法人のみ）      |        | 24年度  | 25年度  | 26年度  | 25→26<br>増減 |       |    |
|---------------------|--------|-------|-------|-------|-------------|-------|----|
| ③役員の状況              |        | 24年度  | 25年度  | 26年度  | 25→26<br>増減 | 27年度  |    |
| 評議員総数               |        | 42    | 42    | 42    |             | 42    |    |
| うち県職員（特別職を含む。）      |        |       |       |       |             |       |    |
| うち県退職職員（OB）         |        |       |       |       |             |       |    |
| 理事総数                |        | 25    | 26    | 26    |             | 26    |    |
| うち県職員（特別職を含む。）      |        | 2     | 2     | 2     |             | 3     |    |
| うち県退職職員（OB）         |        | 2     | 2     | 2     |             | 1     |    |
| うち常勤役員数             |        | 1     | 2     | 2     |             | 2     |    |
| うち県職員（特別職を含む。）      |        |       |       |       |             |       |    |
| うち県退職職員（OB）         |        | 1     | 2     | 2     |             | 2     |    |
| 監事総数                |        | 2     | 2     | 2     |             | 2     |    |
| うち県職員（特別職を含む。）      |        |       |       |       |             |       |    |
| うち県退職職員（OB）         |        |       |       |       |             |       |    |
| うち常勤監事数             |        |       |       |       |             |       |    |
| うち県職員（特別職を含む。）      |        |       |       |       |             |       |    |
| うち県退職職員（OB）         |        |       |       |       |             |       |    |
| 常勤役員の平均年齢           |        | 60.0  | 61.0  | 62.0  | 1.0         | 62    |    |
| 常勤役員の平均報酬年額（千円）     |        | 3,842 | 4,378 | 4,803 | 425         | 4,817 |    |
| ④職員の状況              |        | 24年度  | 25年度  | 26年度  | 25→26<br>増減 | 27年度  |    |
| 職員総数                |        | 84    | 82    | 83    | 1           | 81    |    |
| 常勤職員                |        | 81    | 79    | 80    | 1           | 79    |    |
| プロパー職員              |        | 29    | 29    | 29    |             | 28    |    |
| うち県退職職員（OB）         |        |       |       |       |             |       |    |
| 県等からの派遣職員           |        | 4     | 4     | 4     |             | 4     |    |
| うち県派遣職員             |        | 4     | 4     | 4     |             | 4     |    |
| 臨時・嘱託職員             |        | 48    | 46    | 47    | 1           | 47    |    |
| うち県退職職員（OB）         |        | 7     | 8     | 7     | △1          | 7     |    |
| 非常勤職員               |        | 3     | 3     | 3     |             | 2     |    |
| うち県派遣職員             |        |       |       |       |             |       |    |
| うち県退職職員（OB）         |        |       |       |       |             |       |    |
| プロパー職員の平均年齢         |        | 47.1  | 48.1  | 49.1  | 1.0         | 48.9  |    |
| プロパー職員の平均給与（年額）（千円） |        | 7,105 | 7,183 | 7,320 | 137         | 7,421 |    |
| プロパー職員の年齢構成等        | 年代別職員数 |       |       |       |             |       |    |
|                     | 10代    | 20代   | 30代   | 40代   | 50代         | 60代～  | 合計 |
| （平成27年度当初実数）        |        | 1     | 3     | 3     | 21          |       | 28 |

⑤役員名簿 平成27年6月30日現在

| 役職名  | 氏名     | 区分 |
|------|--------|----|
| 会長   | 河本 英典  |    |
| 副会長  | 大道 良夫  |    |
| 副会長  | 河原 恵   |    |
| 副会長  | 東 芳生   |    |
| 副会長  | 河上 ひとみ |    |
| 副会長  | 久保 九二雄 |    |
| 副会長  | 橋本 俊和  |    |
| 理事長  | 中嶋 良立  | ○  |
| 常務理事 | 勝見 直樹  | ○  |
| 理事   | 中井 敏勝  |    |
| 理事   | 松田 保   |    |
| 理事   | 岡本 直輝  |    |
| 理事   | 山田 将人  |    |
| 理事   | 岩崎 賢   |    |
| 理事   | 谷山みや子  |    |
| 理事   | 澤 弘寛   |    |
| 理事   | 松田 善雄  |    |
| 理事   | 辻井 美恵子 |    |
| 理事   | 松田 滋   |    |
| 理事   | 前田 光治  |    |
| 理事   | 三澤 明美  |    |
| 理事   | 安居 廣   |    |
| 理事   | 木村 隆   |    |
| 理事   | 高橋 正行  |    |
| 理事   | 奥田 操史  |    |
| 理事   | 大西 美和  |    |
| 監事   | 金田 隆市  |    |
| 監事   | 西川 甫   |    |

※区分欄には、常勤役員は○印を記入のこと

| 役職名 | 氏名    | 区分 |
|-----|-------|----|
| 評議員 | 井上 彌彦 |    |
| 評議員 | 長 伊久男 |    |
| 評議員 | 森津陽太郎 |    |
| 評議員 | 青谷 正幸 |    |
| 評議員 | 荒谷 善夫 |    |
| 評議員 | 奥村 功  |    |
| 評議員 | 福永 吉平 |    |
| 評議員 | 北林 勝利 |    |
| 評議員 | 木村 年貴 |    |
| 評議員 | 秋永 昭治 |    |
| 評議員 | 松岡 一男 |    |
| 評議員 | 三宅 孝  |    |
| 評議員 | 深尾 宗孝 |    |
| 評議員 | 中村傳一郎 |    |
| 評議員 | 首藤 昭亮 |    |
| 評議員 | 伊藤 克巳 |    |
| 評議員 | 尾形 文仁 |    |
| 評議員 | 佐野 武司 |    |
| 評議員 | 濱崎 元彌 |    |
| 評議員 | 寺崎 政子 |    |
| 評議員 | 岸辺 輝弥 |    |
| 評議員 | 藤岡 学  |    |
| 評議員 | 北村 雅春 |    |
| 評議員 | 井川 英二 |    |
| 評議員 | 平田 昭三 |    |
| 評議員 | 初田 茂  |    |
| 評議員 | 山田 康夫 |    |
| 評議員 | 浦井 努  |    |
| 評議員 | 村田 大作 |    |
| 評議員 | 有木 重夫 |    |
| 評議員 | 加納 隆  |    |
| 評議員 | 小傳良輝男 |    |
| 評議員 | 小林 芳夫 |    |
| 評議員 | 野尻徳太郎 |    |
| 評議員 | 山本 博一 |    |
| 評議員 | 市岡ひろみ |    |
| 評議員 | 海老久美子 |    |
| 評議員 | 松永 敬子 |    |
| 評議員 | 黒川かず江 |    |
| 評議員 | 嘉悦 和子 |    |
| 評議員 | 村田千栄子 |    |
| 評議員 | 東 清信  |    |

## 4【財務】

## (1)貸借対照表に関する項目

単位：千円

| ①資産の状況                               | 24年度    | 25年度    | 26年度    | 25→26増減  |
|--------------------------------------|---------|---------|---------|----------|
| 現金・預金                                | 136,947 | 164,328 | 159,876 | △ 4,452  |
| その他                                  | 14,544  | 7,224   | 6,837   | △ 387    |
| 流動資産 計                               | 151,491 | 171,552 | 166,713 | △ 4,839  |
| 基本財産                                 | 60,000  | 60,000  | 60,000  |          |
| うち預金                                 | 36      | 36      | 36      |          |
| その他の固定資産                             | 707,905 | 657,965 | 581,013 | △ 76,952 |
| 土地・建物                                |         |         |         |          |
| 退職給付引当預金                             | 132,781 | 119,501 | 88,084  | △ 31,417 |
| 減価償却引当預金                             | 16,565  | 17,933  | 21,625  | 3,692    |
| 特定目的預金                               | 550,812 | 510,217 | 461,924 | △ 48,293 |
|                                      | 823     | 2,587   | 1,932   | △ 655    |
|                                      | 6,300   | 4,140   | 1,980   | △ 2,160  |
| その他の固定資産                             | 624     | 3,587   | 5,468   | 1,881    |
| 固定資産 計                               | 767,905 | 717,965 | 641,013 | △ 76,952 |
| 資産合計額                                | 919,396 | 889,517 | 807,726 | △ 81,791 |
| ②負債の状況                               | 24年度    | 25年度    | 26年度    | 25→26増減  |
| 短期借入金                                |         |         |         |          |
| うち県からの借入金                            |         |         |         |          |
| その他の流動負債                             | 98,471  | 106,150 | 95,364  | △ 10,786 |
| 流動負債 計                               | 98,471  | 106,150 | 95,364  | △ 10,786 |
| 長期借入金                                |         |         |         |          |
| うち県からの借入金                            |         |         |         |          |
| 退職給付引当金                              | 132,781 | 119,501 | 88,085  | △ 31,416 |
| その他の固定負債                             |         |         |         |          |
| 固定負債 計                               | 132,781 | 119,501 | 88,085  | △ 31,416 |
| 負債合計額                                | 231,252 | 225,651 | 183,449 | △ 42,202 |
| ③正味財産の状況                             | 24年度    | 25年度    | 26年度    | 25→26増減  |
| 指定正味財産                               | 417,815 | 375,355 | 319,905 | △ 55,450 |
| うち基本財産への充当額                          | 52,000  | 52,000  | 52,000  |          |
| うち特定資産への充当額                          | 365,815 | 323,355 | 267,905 | △ 55,450 |
| 一般正味財産                               | 270,329 | 288,511 | 304,372 | 15,861   |
| うち基本財産への充当額                          | 8,000   | 8,000   | 8,000   |          |
| うち特定資産への充当額                          | 208,409 | 208,935 | 217,624 | 8,689    |
| 正味財産額 計                              | 688,144 | 663,866 | 624,277 | △ 39,589 |
| ④期間中の県からの借入で、同一年度に貸付けと返済の双方が行われるものの額 |         |         |         |          |

## (2) 損失補償、債務保証の状況

単位：千円

|                      | 24年度 | 25年度 | 26年度 | 25→26増減 |
|----------------------|------|------|------|---------|
| 県の損失補償または債務保証に係る債務残高 |      |      |      |         |
| (理由・内容と返済の見通し)       |      |      |      |         |

## (3) 収支計算書に関する項目 (20年基準適用年度以降は(3)正味財産増減計算書に記入してください)

単位：千円

| ①収入の状況            |            | 24年度 | 25年度 | 26年度 | 25→26増減 | 27年度 |
|-------------------|------------|------|------|------|---------|------|
| 基本財産運用収入          |            |      |      |      |         |      |
| 会費収入              |            |      |      |      |         |      |
| 事業収入              |            |      |      |      |         |      |
| 自主事業収入(受託以外の事業収入) |            |      |      |      |         |      |
| うち県からの負担金等収入      |            |      |      |      |         |      |
| 受託事業収入            |            |      |      |      |         |      |
| うち県からの受託事業収入      |            |      |      |      |         |      |
| 補助金収入             |            |      |      |      |         |      |
| うち県からの補助金収入       |            |      |      |      |         |      |
| 寄付金収入             |            |      |      |      |         |      |
| うち県からの寄付金収入       |            |      |      |      |         |      |
| 借入金収入             |            |      |      |      |         |      |
| うち県からの借入金収入       |            |      |      |      |         |      |
| 基本財産収入            |            |      |      |      |         |      |
| うち県からの出資金収入       |            |      |      |      |         |      |
| 特定預金取崩収入          |            |      |      |      |         |      |
| その他の収入            |            |      |      |      |         |      |
| うち県からの収入          |            |      |      |      |         |      |
| 収入計               | ア          |      |      |      |         |      |
| ②支出の状況            |            | 24年度 | 25年度 | 26年度 | 25→26増減 | 27年度 |
|                   |            |      |      |      |         |      |
|                   |            |      |      |      |         |      |
| 事業費計              |            |      |      |      |         |      |
| 管理費               |            |      |      |      |         |      |
| 固定資産取得支出          |            |      |      |      |         |      |
| 借入金返済支出           |            |      |      |      |         |      |
| 特定預金支出            |            |      |      |      |         |      |
| その他の支出            |            |      |      |      |         |      |
| 支出計               | イ          |      |      |      |         |      |
| 再掲                | 人件費        |      |      |      |         |      |
|                   | うち退職金      |      |      |      |         |      |
|                   | うち役員人件費    |      |      |      |         |      |
|                   | うち非常勤職員人件費 |      |      |      |         |      |
| ③当期収支差額           | ウ=ア-イ      |      |      |      |         |      |

## (4) 正味財産増減計算書(20年基準適用年度から記入してください)

単位：千円

| ①一般正味財産増減の状況 |                   | 24年度      | 25年度      | 26年度      | 25→26増減   | 27年度      |
|--------------|-------------------|-----------|-----------|-----------|-----------|-----------|
|              | 基本財産運用益           | 23        | 474       | 474       |           | 474       |
|              | 特定資産運用益           | 4,290     | 4,269     | 4,222     | △ 47      | 3,899     |
|              | 受取会費              | 5,471     | 5,824     | 5,939     | 115       | 6,100     |
|              | 事業収益              | 698,059   | 768,308   | 706,913   | △ 61,395  | 733,502   |
|              | 自主事業収益(受託以外の事業収益) | 324,278   | 342,583   | 351,962   | 9,379     | 378,264   |
|              | 受託事業収益            | 373,781   | 425,725   | 354,951   | △ 70,774  | 355,238   |
|              | うち県からの受託事業収益      | 366,309   | 368,646   | 351,348   | △ 17,298  | 351,662   |
|              | 受取補助金等            | 188,297   | 199,696   | 229,091   | 29,395    | 265,670   |
|              | うち県からの補助金         | 138,944   | 148,748   | 164,415   | 15,667    | 147,091   |
|              | 受取負担金             | 280       | 520       | 460       | △ 60      | 1,000     |
|              | うち県からの負担金         |           |           |           |           |           |
|              | 受取寄付金等            | 943       | 315       | 350       | 35        | 235       |
|              | うち県からの寄付金等        |           |           |           |           |           |
|              | 雑収益               | 8,395     | 8,846     | 21,228    | 12,382    | 14,493    |
|              | うち県からのその他の収益      |           |           |           |           |           |
|              | 引当金取崩額            | 151,959   | 19,293    |           | △ 19,293  | 107,508   |
|              | 経常収益計             | 1,057,717 | 1,007,545 | 968,677   | △ 38,868  | 1,132,881 |
|              | 事業費               | 1,021,428 | 981,716   | 943,988   | △ 37,728  | 1,113,776 |
|              | 管理費               | 15,622    | 17,098    | 16,246    | △ 852     | 29,629    |
|              | 経常費用計             | 1,037,050 | 998,814   | 960,234   | △ 38,580  | 1,143,405 |
|              | 当期経常増減額           | 20,667    | 8,731     | 8,443     | △ 288     | △ 10,524  |
|              | 経常外収益計            |           | 135,720   | 13,826    | △ 121,894 |           |
|              | 経常外費用計            | 8,990     | 126,269   | 6,408     | △ 119,861 | 5,956     |
|              | 当期経常外増減額          | △ 8,990   | 9,451     | 7,418     | △ 2,033   | △ 5,956   |
|              | 当期一般正味財産増減額       | 11,677    | 18,182    | 15,861    | △ 2,321   | △ 16,480  |
|              | 一般正味財産期首残高        | 258,651   | 270,329   | 288,511   | 18,182    | 267,789   |
|              | 一般正味財産期末残高        | 270,328   | 288,511   | 304,372   | 15,861    | 251,309   |
|              | ②指定正味財産増減の状況      | 24年度      | 25年度      | 26年度      | 25→26増減   | 27年度      |
|              | 当期指定正味財産増減額       | -28,689   | -42,460   | -55,450   | △ 12,990  | △ 108,340 |
|              | 指定正味財産期首残高        | 446,504   | 417,815   | 375,355   | △ 42,460  | 318,415   |
|              | 指定正味財産期末残高        | 417,815   | 375,355   | 319,905   | △ 55,450  | 210,075   |
|              | ③正味財産期末残高         | 688,143   | 663,866   | 624,277   | △ 39,589  | 461,384   |
| 再            | 人件費               | 386,410   | 388,212   | 395,168   | 6,956     | 408,367   |
|              | うち退職給付費用          | 17,712    | 17,952    | 38,253    | 20,301    | 17,382    |
|              | うち役員人件費           | 7,684     | 8,757     | 9,607     | 850       | 9,670     |
|              | うち非常勤職員人件費        | 3,310     | 2,770     | 2,543     | △ 227     | 5,897     |
|              | 減価償却費             | 3,282,326 | 3,621,686 | 3,796,540 | 174,854   | 3,409,000 |
| 掲            | 法人税等              | 8,989,700 | 6,768,400 | 6,408,100 | △ 360,300 | 5,956,000 |

## (5) 長期借入金の内訳

|       | 借入先 | 残存額(千円) | 平均借入<br>残存年数 | 借入先   | 残存額(千円) | 平均借入<br>残存年数 | 平均借入残<br>存年数(全<br>体) |
|-------|-----|---------|--------------|-------|---------|--------------|----------------------|
| 24年度末 | 滋賀県 |         |              | 滋賀県以外 |         |              |                      |
| 25年度末 | 滋賀県 |         |              | 滋賀県以外 |         |              |                      |
| 26年度末 | 滋賀県 |         |              | 滋賀県以外 |         |              |                      |

## (6) 指標、伸び率等

| 項 目              | H24    | H25    | H26    | 25→26増減 | 算出方法                          |
|------------------|--------|--------|--------|---------|-------------------------------|
| 自己資本比率           | 74.8%  | 74.6%  | 77.3%  | 2.7     | 正味財産額 / 資産合計額 × 100           |
| 借入金依存率           | 0.0%   | 0.0%   | 0.0%   | 0.0     | (短期借入額 + 長期借入額) / 資産合計額 × 100 |
| 流動比率             | 153.8% | 161.6% | 174.8% | 13.2    | 流動資産 / 流動負債 × 100             |
| 基本財産運用益構成比       | 0.0%   | 0.0%   | 0.0%   | 0.0     | 基本財産運用益 / 経常収益計               |
| 受取会費構成比          | 0.5%   | 0.6%   | 0.6%   | 0.0     | 受取会費 / 経常収益計                  |
| 自主事業収益構成比(20年基準) | 30.7%  | 34.0%  | 36.3%  | 2.3     | 自主事業収益 / 経常収益計                |
| 受託事業収益構成比(20年基準) | 35.3%  | 42.3%  | 36.6%  | △ 5.6   | 受託事業収益 / 経常収益計                |
| 補助金収益構成比(20年基準)  | 17.8%  | 19.8%  | 23.6%  | 3.8     | 補助金収益 / 経常収益計                 |
| 管理費構成比(20年基準)    | 1.5%   | 1.7%   | 1.7%   | △ 0.0   | 管理費 / 経常費用計                   |
| 基本財産運用効率(20年基準)  | 0.01%  | 0.13%  | 0.15%  | 0.0     | 基本財産運用益 / 基本財産                |
| 人件費の構成比(20年基準)   | 37.3%  | 38.9%  | 41.2%  | 2.3     | 人件費 / 経常経費計                   |

## 5【主たる事業の実施状況】

| 事業名          | 概要                   | 24年度    | 25年度    | 26年度    | 25→26増減  |
|--------------|----------------------|---------|---------|---------|----------|
| 国民体育大会派遣事業   | 大会へ役員選手等を派遣(総合順位)    | 32      | 40      | 35      | △ 5      |
| 広域スポーツセンター運営 | 広域クラブ設立の支援(クラブ設立数)   | 51      | 53      | 52      | △ 1      |
| 社会体育施設管理運営   | 指定管理施設の管理運営(施設の利用人数) | 916,068 | 933,367 | 899,876 | △ 33,491 |









**【出資法人の総合的評価・対応】**

**【事業に関する事項】**

本協会は、生涯スポーツの推進、競技力の総合的な向上、指定管理施設の効果的・効率的な運営を重点に事業を展開してきてきたところである。生涯スポーツの推進については、広く県民にスポーツ文化が享受される事業を展開すること、県民スポーツの発展（びわこ男女駅伝・フェスティバル等）、イベントの開催や総合型地域スポーツクラブ、スポーツ少年団等の地域スポーツの活動支援に取り組むこと、競技力の総合的な向上については、ジュニア世代の育成や指導者の養成、確保、企業スポーツの振興に努めたが、団体の成長に結びつかなかった。県においては滋賀県競技力向上対策本部が設置され、本協会も対策本部が設置され、本協会も対策本部の事務担当として具体的な競技力向上対策を進めることとしている。また、指定管理を受けている9施設については、安全・安心・快適・信頼を基本に県民スポーツの拠点として、身近に親しまれるスポーツの普及と競技スポーツの普及に取組むこと。

**【財務に関する事項】**

現在、正味財産が2期連続して減少している。また、今後とも厳しい財政状況が想定されることから、将来的に安定した法人運営を行えるよう自主財源の確保が課題であると認識している。

**【中期経営計画の達成状況に関する事項】**

中期経営計画の最終年度であり、現在中間評価を行っており、中間評価の結果は項目ごとに目的を達成している。50%以上達成していることを合わせると97%となり3次中期経営計画はほぼ目的を達成したと言える。

**【総合所見】**

本協会は、現在58の競技団体と16の都市体育協会、3体育連盟で組織し、本県のスポーツを総合的に推進する団体としてスポーツ振興の整備や各種スポーツ振興事業を積極的に推進してきているところであり、今後もスポーツの力で地域を活性化させる先導的な役割を果たしていくこととしている。また、経営面においては、基金の取り崩しにより正味財産の期天残高が減少しており、今後とも厳しい経営環境が想定されることから、継続的な経営改善に向けた取り組みが必要とされている。

**【県の総合的評価・対応】**

**【事業に関する事項】**

滋賀県立長浜トニーなど社会体育施設9施設の指定管理者として各種スポーツ教室などの自主事業を積極的に実施すること、利用者ニーズに応えるサービス向上に努めている。滋賀県スポーツ推進計画（競技力向上基本計画）に合わせた事業の実施など、県民の積極的なスポーツへの参加やトップアスリート育成の取組については、今後も連携して取り組んでいく。社会体育施設指定管理者として施設の円滑な運営のため取組として助言、指導している。

**【財務に関する事項】**

安定した法人運営のためには、自主事業や施設運営による自主財源の確保に努める必要があり、県としても助言している。

**【行政経営方針実施計画・中期経営計画の達成状況に関する事項】**

平成28年度からの第4次中期経営計画の策定に向けて、これまでの取組を後証し、成果および課題を十分反映させたものとなるよう助言している。

**【総合所見】**

滋賀県のスポーツを効果的に実施し、目的を達成している。自主事業収益は前年度に引き続き増加しているが、より安定した経営が行えるように経費削減を図るとともに県民ニーズに応えるサービス向上に取組む。施設利用者の増加を図る必要がある。また、平成38年の国民体育大会に向けたアスリート育成など競技力向上を図る取組が必要であり、県も連携して取り組んでいく。

※1 「出資法人の所見」欄には、各評価区分の状況について出資法人としてどのように評価しているかを記載すること。評価は、経年変化の傾向や要因等を分析するとともに、中期経営計画に定める出資法人の経営上の目標の達成の状況も踏まえて記載すること（記載要領を参照）

※2 「県の所見」欄には、上記の各項目について、出資法人による評価を踏まえ、県としての評価を記載すること。

※3 「出資法人の総合的評価・対応」欄には、中期経営計画に定める出資法人の経営上の目標の達成の状況のほか、評価区分ごとの記載内容を踏まえ、同欄に掲げる4項目の事項について評価すること。併せて、課題やその改善に向けた対応方針を記載すること。

※4 「県の総合的評価・対応」欄には、滋賀県行政経営方針の実施計画や中期経営計画の達成状況を踏まえて、同欄に掲げる4項目の事項に係る県としての評価を記載すること。併せて、課題やその改善に向けた対応方針を記載すること。

※5 各欄の記載は、良好であった事項、課題となった事項の両方の観点から検討すること。

行政経営方針実施計画の記述

24 公益財団法人 滋賀県体育協会

| 出資法人の基本的な方針   | 具体的な取組内容 |        |        |        |        | 目標   |
|---|----------|--------|--------|--------|--------|--|
|   | 平成26年度   | 平成27年度 | 平成28年度 | 平成29年度 | 平成30年度 |  |
| <p>① 次期中期経営計画を策定します。〔出資法人〕</p> <p>② 指定管理施設での利用促進、補助会員の拡大等により、自主財源を拡大します。〔出資法人〕</p> <p>③ 安全、快適で県民から信頼される施設運営に努めるため、研修会、講習会を利用して職員の資質向上を図り、施設の利用率の拡大を図ります。〔出資法人〕</p> <p>④ 業種の見直しや新電力への移行を行った事業所の検証を行い、さらにLED導入などを検討し、継ぎ管理費の削減を目指します。〔出資法人〕</p> <p>⑤ 滋賀県競技力向上対策本部の中核として、競技力向上推進計画に基づき事業を実施します。〔県・出資法人〕</p> |          |        |        |        |        | <p>・次期中期経営計画に基づき、取組の実施</p> <p>・指定管理施設でのスポーツ振興事業等の拡大、見直し</p> <p>・補助会員の募集</p> <p>・研修会への職員の積極的参加</p> <p>・新電力への移行（施設）・LED導入検討</p> <p>・競技力向上基本計画策定、対策本部設置</p> |
|   |          |        |        |        |        | <p>・次期中期経営計画の策定 平成27年度</p> <p>・指定管理施設の利用者数 平成26年度 933千人 → 平成30年度 938千人</p> <p>・補助会員数 平成25年度 196年度 → 平成30年度 225</p> <p>・維持管理費 平成30年度において平成26年度より縮小</p>    |

# 平成27年度 出資法人経営評価表

|      |                              |       |                 |
|------|------------------------------|-------|-----------------|
| 法人名  | 公益財団法人滋賀県文化財保護協会             |       |                 |
| 代表者名 | 理事長 吉川 良幸                    | 所管部課名 | 県教育委員会事務局文化財保護課 |
| 所在地  | 滋賀県大津市瀬田南大萱町1732-2           | 設立年月日 | 昭和45年4月8日       |
| 連絡先等 | TEL 077-548-9780             |       |                 |
|      | URL http://shiga-bunkazai.jp |       |                 |

## 1【法人の概要】

|   |
|---|
| (1) 設立の趣旨・目的<br>滋賀県下の歴史上、芸術上または学術上価値の高い文化的所産を調査・研究・保護し、かつ活用を図り、もって滋賀県ひいては我が国の文化的向上に資することを目的とする。   |
| (2) 業務概要<br>1. 埋蔵文化財の発掘調査および整理調査受託<br>2. 県立安土城考古博物館、県立琵琶湖文化館および県埋蔵文化財センターの管理運営<br>3. 県内の文化財所有者を対象とした、文化財の保護・保存のための事業に対する資金の貸付<br>4. 文化財に関する講演会・講座・展示会の開催、文化財に関する出版物等の刊行 |

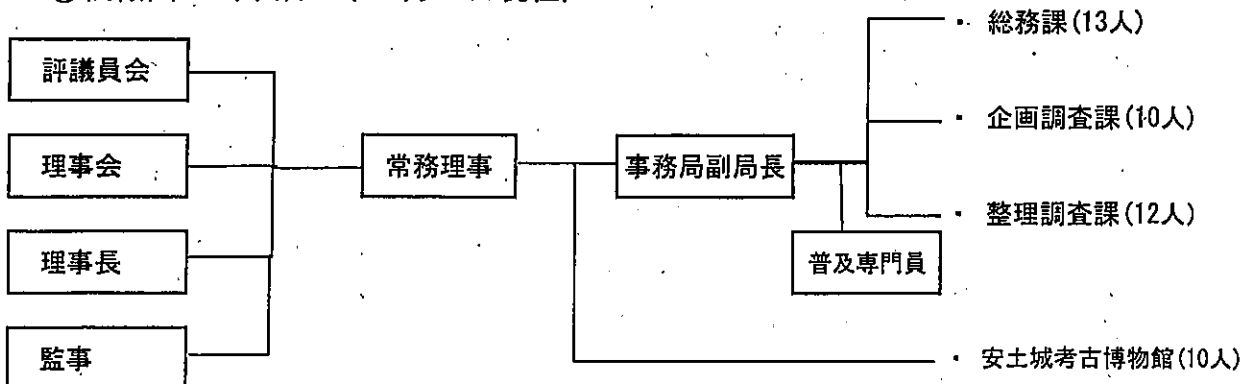
## 2【出資の状況】（平成26年度末）

(千円、%)

| 区分    |                 | 出資額    | 構成    | 区分      |                 | 出資額     | 構成比   |
|-------|-----------------|--------|-------|---------|-----------------|---------|-------|
| 基本財産等 | 滋賀県             | 3,000  | 7.5%  | その他     | 滋賀県             | 50,000  | 46.1% |
|       | (公財) 滋賀県文化財保護協会 | 36,360 | 90.9% |         | (公財) 滋賀県文化財保護協会 | 11,000  | 10.2% |
|       | 大津市他18市町        | 640    | 1.6%  |         | 大津市他18市町        | 30,000  | 27.7% |
|       |                 |        |       |         | 寄付金等            | 17,364  | 16.0% |
|       |                 |        |       |         | 小計              | 108,364 | 100%  |
| 小計    | 40,000          | 100%   | 合計    | 148,364 | 100%            |         |       |

## 3【組織・人員】

### ①組織図（平成27年4月1日現在）



単位：人

| ②会員の状況（社団法人のみ）                   | 24年度   | 25年度  | 26年度  | 25→26<br>増減 |       |      |    |
|----------------------------------|--------|-------|-------|-------------|-------|------|----|
|                                  |        |       |       |             |       |      |    |
| ③役員                              | 24年度   | 25年度  | 26年度  | 25→26<br>増減 | 27年度  |      |    |
| 評議員総数                            | 6      | 6     | 6     |             | 6     |      |    |
| うち県職員（特別職を含む。）                   | 1      | 1     | 1     |             | 1     |      |    |
| うち県退職職員（OB）                      | 1      | 1     | 1     |             | 1     |      |    |
| 理事総数                             | 5      | 5     | 5     |             | 5     |      |    |
| うち県職員（特別職を含む。）                   | 1      |       |       |             |       |      |    |
| うち県退職職員（OB）                      | 2      | 3     | 3     |             | 3     |      |    |
| うち常勤役員数                          | 2      | 3     | 3     |             | 3     |      |    |
| うち県職員（特別職を含む。）                   |        |       |       |             |       |      |    |
| うち県退職職員（OB）                      | 2      | 3     | 3     |             | 3     |      |    |
| うち常勤監事数                          |        |       |       |             |       |      |    |
| うち県職員（特別職を含む。）                   |        |       |       |             |       |      |    |
| うち県退職職員（OB）                      |        |       |       |             |       |      |    |
| 監事総数                             | 2      | 2     | 2     |             | 2     |      |    |
| うち県職員（特別職を含む。）                   |        |       |       |             |       |      |    |
| うち県退職職員（OB）                      |        |       |       |             |       |      |    |
| うち常勤監事数                          |        |       |       |             |       |      |    |
| うち県職員（特別職を含む。）                   |        |       |       |             |       |      |    |
| うち県退職職員（OB）                      |        |       |       |             |       |      |    |
| 常勤役員の平均年齢                        | 63.0   | 63.0  | 63.0  |             | 61    |      |    |
| 常勤役員の平均報酬年額（千円）                  | 4,199  | 4,208 | 4,564 | 356         | 4,562 |      |    |
| ④職員                              | 24年度   | 25年度  | 26年度  | 25→26<br>増減 | 27年度  |      |    |
| 職員総数                             | 54     | 52    | 49    | △3          | 47    |      |    |
| 常勤職員                             | 53     | 51    | 48    | △3          | 46    |      |    |
| プロパー職員                           | 33     | 31    | 30    | △1          | 31    |      |    |
| うち県退職職員（OB）                      | 3      | 2     | 2     |             | 2     |      |    |
| 県等からの派遣職員                        | 9      | 8     | 6     | △2          | 5     |      |    |
| うち県派遣職員                          | 9      | 8     | 6     | △2          | 5     |      |    |
| 臨時・嘱託職員                          | 11     | 12    | 12    |             | 10    |      |    |
| うち県退職職員（OB）                      |        |       |       |             |       |      |    |
| 非常勤職員                            | 1      | 1     | 1     |             | 1     |      |    |
| うち県派遣職員                          |        |       |       |             |       |      |    |
| うち県退職職員（OB）                      |        |       |       |             |       |      |    |
| プロパー職員の平均年齢                      | 48.0   | 48.0  | 49.0  | 1.0         | 48    |      |    |
| プロパー職員の平均給与（年額）（千円）              | 6,421  | 6,264 | 6,725 | 461         | 6,667 |      |    |
| プロパー職員の年齢<br>構成等<br>(平成27年度当初実数) | 年代別職員数 |       |       |             |       |      |    |
|                                  | 10代    | 20代   | 30代   | 40代         | 50代   | 60代～ | 合計 |
|                                  |        |       | 3     | 17          | 8     | 3    | 31 |

⑤役員名簿 平成27年6月30日現在

| 役職名  | 氏名    | 区分 |
|------|-------|----|
| 評議員  | 石丸正運  |    |
| "    | 田代弥三平 |    |
| "    | 森 良和  |    |
| "    | 黒崎 直  |    |
| "    | 前阪良憲  |    |
| "    | 藤川栄一  |    |
| 理事長  | 吉川良幸  | ○  |
| 常務理事 | 川村貞雄  | ○  |
| 理事   | 木下康雄  | ○  |
| "    | 林 博通  |    |

| 役職名 | 氏名   | 区分 |
|-----|------|----|
| 理事  | 増淵 徹 |    |
| 監事  | 金子紀行 |    |
| "   | 小峯善通 |    |
|     |      |    |
|     |      |    |
|     |      |    |
|     |      |    |
|     |      |    |
|     |      |    |
|     |      |    |

※区分欄には、常勤役員は○印を記入のこと

4【財務】

(1)貸借対照表に関する項目

単位：千円

| ①資産の状況                               | 24年度    | 25年度    | 26年度    | 25→26増減  |
|--------------------------------------|---------|---------|---------|----------|
| 現金・預金                                | 170,193 | 157,994 | 107,015 | △ 50,979 |
| その他                                  | 97,882  | 72,395  | 100,015 | 27,620   |
| 流動資産 計                               | 268,075 | 230,389 | 207,030 | △ 23,359 |
| 基本財産                                 | 40,000  | 40,000  | 40,000  |          |
| うち預金                                 | 40,000  | 40,000  | 40,000  |          |
| その他の固定資産                             | 519,586 | 497,016 | 507,225 | 10,209   |
| 土地・建物                                | 337     | 51      | 14      | △ 37     |
| 退職給付引当預金                             | 254,568 | 237,882 | 244,419 | 6,537    |
| 減価償却引当預金                             | 65,944  | 67,021  | 68,269  | 1,248    |
| 特定目的預金                               | 146,631 | 150,161 | 149,996 | △ 165    |
| その他の固定資産                             | 52,106  | 41,901  | 44,527  | 2,626    |
| 固定資産 計                               | 559,586 | 537,016 | 547,225 | 10,209   |
| 資産合計額                                | 827,661 | 767,405 | 754,255 | △ 13,150 |
| ②負債の状況                               | 24年度    | 25年度    | 26年度    | 25→26増減  |
| 短期借入金                                |         |         |         |          |
| うち県からの借入金                            |         |         |         |          |
| その他の流動負債                             | 186,931 | 137,881 | 122,880 | △ 15,001 |
| 流動負債 計                               | 186,931 | 137,881 | 122,880 | △ 15,001 |
| 長期借入金                                |         |         |         |          |
| うち県からの借入金                            |         |         |         |          |
| 退職給付引当金                              | 269,576 | 253,232 | 260,122 | 6,890    |
| その他の固定負債                             | 80,000  | 80,000  | 80,000  |          |
| 固定負債 計                               | 349,576 | 333,232 | 340,122 | 6,890    |
| 負債合計額                                | 536,507 | 471,113 | 463,002 | △ 8,111  |
| ③正味財産の状況                             | 24年度    | 25年度    | 26年度    | 25→26増減  |
| 指定正味財産                               |         |         |         |          |
| うち基本財産への充当額                          |         |         |         |          |
| うち特定資産への充当額                          |         |         |         |          |
| 一般正味財産                               | 291,154 | 296,292 | 291,253 | △ 5,039  |
| うち基本財産への充当額                          | 40,000  | 40,000  | 40,000  |          |
| うち特定資産への充当額                          | 212,575 | 217,182 | 218,265 | 1,083    |
| 正味財産額 計                              | 291,154 | 296,292 | 291,253 | △ 5,039  |
| ④期間中の県からの借入で、同一年度に貸付けと返済の双方が行われるものの額 |         |         |         |          |

(2) 損失補償、債務保証の状況

単位：千円

|                      | 24年度 | 25年度 | 26年度 | 25→26増減 |
|----------------------|------|------|------|---------|
| 県の損失補償または債務保証に係る債務残高 |      |      |      |         |
| (理由・内容と返済の見通し)       |      |      |      |         |

(3) 収支計算書に関する項目(20年基準適用年度以降は(3)正味財産増減計算書に記入してください)

単位:千円

| ①収入の状況            |            | 24年度 | 25年度 | 26年度 | 25→26増減 | 27年度 |
|-------------------|------------|------|------|------|---------|------|
| 基本財産運用収入          |            |      |      |      |         |      |
| 会費収入              |            |      |      |      |         |      |
| 事業収入              |            |      |      |      |         |      |
| 自主事業収入(受託以外の事業収入) |            |      |      |      |         |      |
| うち県からの負担金等収入      |            |      |      |      |         |      |
| 受託事業収入            |            |      |      |      |         |      |
| うち県からの受託事業収入      |            |      |      |      |         |      |
| 補助金収入             |            |      |      |      |         |      |
| うち県からの補助金収入       |            |      |      |      |         |      |
| 寄付金収入             |            |      |      |      |         |      |
| うち県からの寄付金収入       |            |      |      |      |         |      |
| 借入金収入             |            |      |      |      |         |      |
| うち県からの借入金収入       |            |      |      |      |         |      |
| 基本財産収入            |            |      |      |      |         |      |
| うち県からの出資金収入       |            |      |      |      |         |      |
| 特定預金取崩収入          |            |      |      |      |         |      |
| その他の収入            |            |      |      |      |         |      |
| うち県からの収入          |            |      |      |      |         |      |
| 収入計               | ア          |      |      |      |         |      |
| ②支出の状況            |            | 24年度 | 25年度 | 26年度 | 25→26増減 | 27年度 |
|                   |            |      |      |      |         |      |
|                   |            |      |      |      |         |      |
| 事業費計              |            |      |      |      |         |      |
| 管理費               |            |      |      |      |         |      |
| 固定資産取得支出          |            |      |      |      |         |      |
| 借入金返済支出           |            |      |      |      |         |      |
| 特定預金支出            |            |      |      |      |         |      |
| その他の支出            |            |      |      |      |         |      |
| 支出計               | イ          |      |      |      |         |      |
| 再掲                | 人件費        |      |      |      |         |      |
|                   | うち退職金      |      |      |      |         |      |
|                   | うち役員人件費    |      |      |      |         |      |
|                   | うち非常勤職員人件費 |      |      |      |         |      |
| ③当期収支差額           | ウ=ア-イ      |      |      |      |         |      |



## (4) 正味財産増減計算書(20年基準適用年度から記入してください)

単位：千円

| ①一般正味財産増減の状況      |  | 24年度    | 25年度    | 26年度    | 25→26増減   | 27年度    |
|-------------------|--|---------|---------|---------|-----------|---------|
| 基本財産運用益           |  | 196     | 66      | 32      | △ 34      | 40      |
| 特定資産運用益           |  |         |         |         |           |         |
| 受取会費              |  |         |         |         |           |         |
| 事業収益              |  | 762,196 | 748,491 | 659,993 | △ 88,498  | 770,479 |
| 自主事業収益(受託以外の事業収益) |  | 17,355  | 17,126  | 17,206  | 80        | 19,646  |
| 受託事業収益            |  | 744,841 | 731,365 | 642,787 | △ 88,578  | 750,833 |
| うち県からの受託事業収益      |  | 731,586 | 708,181 | 583,769 | △ 124,412 | 676,889 |
| 受取補助金等            |  | 148,598 | 145,629 | 144,430 | △ 1,199   | 124,803 |
| うち県からの補助金         |  | 143,117 | 139,819 | 138,720 | △ 1,099   | 120,603 |
| 受取負担金             |  | 2,765   | 2,963   | 2,810   | △ 153     | 2,834   |
| うち県からの負担金         |  | 2,765   | 2,963   | 2,810   | △ 153     | 2,834   |
| 受取寄付金等            |  |         |         |         |           |         |
| うち県からの寄付金等        |  |         |         |         |           |         |
| 雑収益               |  | 8,077   | 5,872   | 5,133   | △ 739     | 7,847   |
| うち県からのその他の収益      |  |         |         |         |           |         |
| 引当金取崩額            |  |         |         |         |           |         |
| 経常収益計             |  | 921,832 | 903,021 | 812,398 | △ 90,623  | 906,003 |
| 事業費               |  | 902,202 | 874,727 | 801,131 | △ 73,596  | 889,809 |
| 管理費               |  | 22,752  | 22,721  | 16,282  | △ 6,439   | 17,664  |
| 経常費用計             |  | 924,954 | 897,448 | 817,413 | △ 80,035  | 907,473 |
| 当期経常増減額           |  | △ 3,122 | 5,573   | △ 5,015 | △ 10,588  | △ 1,470 |
| 経常外収益計            |  | 146,630 |         | 13      | 13        |         |
| 経常外費用計            |  | 28      | 435     | 37      | △ 398     |         |
| 当期経常外増減額          |  | 146,602 | △ 435   | △ 24    | 411       |         |
| 当期一般正味財産増減額       |  | 143,480 | 5,138   | △ 5,039 | △ 10,177  | △ 1,470 |
| 一般正味財産期首残高        |  | 147,674 | 291,154 | 296,292 | 5,138     | 291,253 |
| 一般正味財産期末残高        |  | 291,154 | 296,292 | 291,253 | △ 5,039   | 289,783 |
| ②指定正味財産増減の状況      |  | 24年度    | 25年度    | 26年度    | 25→26増減   | 27年度    |
| 当期指定正味財産増減額       |  |         |         |         |           |         |
| 指定正味財産期首残高        |  |         |         |         |           |         |
| 指定正味財産期末残高        |  |         |         |         |           |         |
| ③正味財産期末残高         |  | 291,154 | 296,292 | 291,253 | △ 5,039   | 289,783 |
| 再 人件費             |  | 357,755 | 345,715 | 313,566 | △ 32,149  | 333,697 |
| うち退職給付費用          |  | 18,932  | 3,122   | 6,890   | 3,768     | 1,971   |
| うち役員人件費           |  | 9,551   | 9,836   | 9,620   | △ 216     | 10,145  |
| うち非常勤職員人件費        |  | 1,677   | 1,681   | 1,684   | 3         | 1,687   |
| 減価償却費             |  | 1,508   | 3,947   | 3,082   | △ 865     | 1,777   |
| 掲 法人税等            |  |         |         |         |           |         |

## (5) 長期借入金の内訳

|       | 借入先 | 残存額 (千円) | 平均借入<br>残存年数 | 借入先   | 残存額 (千円) | 平均借入<br>残存年数 | 平均借入残<br>存年数(全<br>体) |
|-------|-----|----------|--------------|-------|----------|--------------|----------------------|
| 24年度末 | 滋賀県 |          |              | 滋賀県以外 |          |              |                      |
| 25年度末 | 滋賀県 |          |              | 滋賀県以外 |          |              |                      |
| 26年度末 | 滋賀県 |          |              | 滋賀県以外 |          |              |                      |

## (6) 指標、伸び率等

| 項 目              | H24    | H25    | H26    | 25→26増減 | 算出方法                          |
|------------------|--------|--------|--------|---------|-------------------------------|
| 自己資本比率           | 35.2%  | 38.6%  | 38.6%  | 0.0     | 正味財産額 / 資産合計額 × 100           |
| 借入金依存率           | 0.0%   | 0.0%   | 0.0%   | 0.0     | (短期借入額 + 長期借入額) / 資産合計額 × 100 |
| 流動比率             | 143.4% | 167.1% | 168.5% | 1.4     | 流動資産 / 流動負債 × 100             |
| 基本財産運用益構成比       | 0.0%   | 0.0%   | 0.0%   | △ 0.0   | 基本財産運用益 / 経常収益計               |
| 受取会費構成比          | 0.0%   | 0.0%   | 0.0%   | 0.0     | 受取会費 / 経常収益計                  |
| 自主事業収益構成比(20年基準) | 1.9%   | 1.9%   | 2.1%   | 0.2     | 自主事業収益 / 経常収益計                |
| 受託事業収益構成比(20年基準) | 80.8%  | 81.0%  | 79.1%  | △ 1.9   | 受託事業収益 / 経常収益計                |
| 補助金収益構成比(20年基準)  | 16.1%  | 16.1%  | 17.8%  | 1.7     | 補助金収益 / 経常収益計                 |
| 管理費構成比(20年基準)    | 2.5%   | 2.5%   | 2.0%   | △ 0.5   | 管理費 / 経常費用計                   |
| 基本財産運用効率(20年基準)  | 0.00%  | 0.00%  | 0.00%  | 0.0     | 基本財産運用益 / 基本財産                |
| 人件費の構成比(20年基準)   | 38.7%  | 38.5%  | 38.4%  | △ 0.2   | 人件費 / 経常経費計                   |

## 5 【主たる事業の実施状況】

| 事業名       | 概要                    | 24年度   | 25年度   | 26年度   | 25→26増減 |
|-----------|-----------------------|--------|--------|--------|---------|
| 発掘調査事業    | 埋蔵文化財発掘・整理調査受託契約件数(件) | 38     | 40     | 34     | △ 6     |
| 博物館管理運営事業 | 安土城考古博物館入館者数(人)       | 48,729 | 44,343 | 42,590 | △ 1,753 |

6【評価】 公益法人会計平成20年基準の適用等により、前年度との比較が困難な場合は、該当する欄に「-」を記載のこと。

| 区分  | 評価項目             | 評価内容   | 該当項目に○ |     |     | 出資法人の所見  | 県の所見   |
|-----|------------------|--|--------|-----|-----|--|--|
|     |                  |  | H24    | H25 | H26 |  |  |
| 効果性 | 中期経営計画、年度目標の策定   | 中期経営計画、年度目標とも策定している。<br>中期経営計画のみ策定している。<br>年度目標のみ策定している。<br>策定していない。   | ○      | ○   | ○   | 県民や社会のニーズに配慮するため、中期経営計画および目標を定め、常に努力してきた。  | 当法人の目的は公益性が高く、埋蔵文化財の発掘調査や活用、県立文化施設の管理運営を行っているが、中期計画を策定し、計画期間中にも検討、見直しを行っており、県民や社会のニーズを捉え、より効果的な事業となるよう努めている。 |
|     | 事業活動の社会情勢への適合性   | 全ての事業が社会情勢に適合し、その意義は大きい。<br>社会情勢に照らして意義が薄れてきた事業がいくつかある。<br>社会情勢に照らして意義の薄れてきた事業が多くある。   | ○      | ○   | ○   |  |  |
|     | 活動の成果の達成度        | 活動について成果目標を定め、目標以上に達成している。<br>活動について成果目標を定め、目標どおり達成している。<br>活動について成果目標を定め、概ね目標どおり達成している。<br>活動について成果目標を定め、達成しているものもあるが、十分ではない。<br>活動について成果目標を定めていない。 | ○      | ○   | ○   |  |  |
|     | 住民、関係者等のニーズの把握状況 | 多様な調査を実施し、積極的にニーズの把握に努めている。<br>ニーズを把握するための手段を講じている。<br>具体的な取組はしていない。   | ○      | ○   | ○   |  |  |
|     | 経常費用に占める管理費の状況   | 管理費比率が2期連続で減少した。<br>管理費比率が前期に比べ減少した。<br>管理費比率が前期に比べ増加した。<br>管理費比率が2期連続で増加した。   | ○      | ○   | ○   |  |  |
| 効率性 | 経常収益・費用の比率       | 経常収益が2期連続で経常費用を上回った。<br>経常収益が、当期は経常費用を下回った。<br>経常収益が、2期連続して経常費用を下回った。  | ○      | ○   | ○   | 平成26年度は管理費比率が前年度に比べ減少したの引き続き減少するよう努力する。また、経常収益と費用については、公益認定の基礎である収支相償の状況を考慮しながら執行している。 |  |
|     | 債務超過の状況          | 当期末において債務超過でない。<br>2期連続で改善した。<br>前期に比べ改善した。<br>前期に比べ悪化した。<br>2期連続で悪化した。  | ○      | ○   | ○   |  |  |
|     | 正味財産期末残高の状況      | 2期連続で増加した。<br>前期に比べ増加した。<br>前期に比べ減少した。<br>2期連続で減少した。   | ○      | ○   | ○   |  |  |
|     | 累積剰余金(欠損金)の状況    | 当期末において累積欠損金は少ない。<br>累積欠損金は、2期連続で減少した。<br>累積欠損金は、前期に比べ減少した。<br>累積欠損金は、前期に比べ増加した。<br>累積欠損金は、2期連続で増加した。  | ○      | ○   | ○   |  |  |
|     | 短期的支払い能力の状況      | 流動比率は、2期連続で100%以上であった。<br>流動比率は、当期は100%以上であった。<br>流動比率は、当期は100%未満であった。<br>流動比率は、2期連続で100%未満であった。   | ○      | ○   | ○   |  |  |
| 健全性 | 借入金依存率の状況        | 当期末において借入金はない。<br>2期連続で低下した。<br>前期に比べ低下した。<br>前期に比べ上昇した。<br>2期連続で上昇した。   | ○      | ○   | ○   | 老朽資産の減少により、厳しい状況であるが、現在は健全な経営状況を保っている。今後も健全な財務経営に努める。                                  |  |
|     | 長期借入金返済能力の状況     | 長期借入金の返済(所要)年数が平均借入残存年数より短い<br>長期借入金の返済(所要)年数と平均借入残存年数がほぼ同じ<br>長期借入金の返済(所要)年数が平均借入残存年数より長い   | ○      | ○   | ○   |  |  |
|     | 借入金返済の状況         | 借入金返済の状況   | ○      | ○   | ○   |  |  |

| 区分                    | 評価項目   | 評価内容   | 該当項目        | 出資法人の所見  | 県の所見  |
|-----------------------|--|--|-------------|--|---|
| 自立性                   | 県派遣職員①   | 当期末において県派遣職員は不在<br>常勤職員に占める県派遣職員の割合が25%未満<br>常勤職員に占める県派遣職員の割合が25%以上50%未満<br>常勤職員に占める県派遣職員の割合が50%以上                           | H24 H25 H26 | 市町および社寺の所有する名勝庭園や民間事業者等の発掘調査の受け入れや、積極的な普及啓発活動に努めてきた。 | 当法人の主要事業は県等からの受託事業であるが、発掘調査委託先の拡大に努めるなど、安定的・継続的に経営できるような努力を行っている。 |
|                       | 県派遣職員②   | 常勤職員に占める県派遣職員の割合が前期に比べ低下した。<br>常勤職員に占める県派遣職員の割合が前期と同程度<br>常勤職員に占める県派遣職員の割合が前期に比べ上昇した。  | ○ ○ ○       |  |   |
|                       | 県退職職員の就任状況①  | 当期末において県退職職員の就任はない<br>常勤職員に占める県退職職員の割合が25%未満<br>常勤職員に占める県退職職員の割合が25%以上50%未満<br>常勤職員に占める県退職職員の割合が50%以上                        | ○ ○ ○       |  |   |
|                       | 県退職職員の就任状況②  | 常勤職員に占める県退職職員の割合が前期に比べ低下した。<br>常勤職員に占める県退職職員の割合が前期と同程度<br>常勤職員に占める県退職職員の割合が前期に比べ上昇した。  | ○ ○ ○       |  |   |
|                       | 経常収益に占める自主事業収益の割合  | 2期連続で増加した。<br>前期に比べ増加した。<br>前期に比べ減少した。<br>2期連続で減少した。   | ○ ○ ○ ○     |  |   |
|                       | 県財政支出①   | 当期末において県の財政支出はない<br>経常収益に占める県の財政支出の割合が25%未満<br>経常収益に占める県の財政支出の割合が25%以上50%未満<br>経常収益に占める県の財政支出の割合が50%以上                       | ○ ○ ○ ○     |  |   |
|                       | 県財政支出②   | 経常収益に占める県の財政支出の割合が2期連続で低下した。<br>経常収益に占める県の財政支出の割合が前期に比べ低下した。<br>経常収益に占める県の財政支出の割合が前期に比べ上昇した。<br>経常収益に占める県の財政支出の割合が2期連続で上昇した。 | ○ ○ ○ ○     |  |   |
|                       | 損失補償等の状況①  | 当期末において県の損失補償等なし<br>県の損失補償等の割合が25%未満<br>県の損失補償等の割合が25%以上50%未満<br>県の損失補償等の割合が50%以上  | ○ ○ ○ ○     |  |   |
|                       | 損失補償等の状況②  | 県の損失補償等の割合が2期連続で低下した。<br>県の損失補償等の割合が前期に比べ低下した。<br>県の損失補償等の割合が前期に比べ上昇した。<br>県の損失補償等の割合が2期連続で上昇した。<br>借入金はずべて県の損失補償等を受けている。    | ○ ○ ○ ○     |  |   |
|                       | 情報公開規程の整備状況  | 規程を整備していない。<br>規程を設けていない。  | ○ ○         |  |   |
| 不特定の者に対する情報公開の機会確保の状況 | 出資法人のホームページで公開している。<br>県民情報室で公開している。<br>上記以外の方法で公開している。<br>不特定の者に対する情報公開はしていない。  | ○ ○ ○ ○  |             |  |   |
| 情報公開の内容               | 財務諸表、事業報告、監査報告書、事業計画、中期経営計画、年度目標、経営評価表を公開している。<br>財務諸表、事業報告、事業計画、中期経営計画、年度目標を公開している。<br>財務諸表、事業報告、事業計画を公開している。<br>不特定の者に対する情報公開はしていない。 | ○ ○ ○ ○  |             |  |   |
| 会計専門家の関与状況            | 作成した財務諸表について、会計監査人監査を受けている。または、財務諸表の作成過程で、会計の専門家の指導・助言を受けている。<br>会計の専門家による監査・指導・助言は受けていない。   | ○ ○ ○ ○  |             |  |   |



**【出資法人の総合的評価・対応】**

**事業に関する事項**  
発掘調査事業等の減少により、厳しい状況であるが、市町および民間事業等の積極的な受け入れに努める。

**財務に関する事項**

現在は健全な経営状況を保っているが、発掘調査の積算等の見直しにより厳しい状況になることが予想されるため、経営基盤の強化を図っていく。

**【中期経営計画の達成状況に関する事項】**

第四次中期計画を策定し、達成できている部分がある。

**【総合所見】**

社会情勢の変化に伴い、当協会の主たる事業である発掘調査事業の減少により、依然厳しい状況下にあるが、市町事業・民間事業・指定文化財調査等を受託するとともに、積極的な普及啓発活動により健全な団体運営に努めたい。

**【県の総合的評価・対応】**

**事業に関する事項**

法人の設置目的を果たすため、各種事業を積極的に実施し、社会ニーズに応じた見直しを行っており、公益財団法人としての役割を適切に果たしている。一方、発掘調査等の受託事業量が減少傾向にあり、市町や民間事業等の受託額、出張費等の取組に対し、必要に応じて助言していく。

**財務に関する事項**

現状、経営状況はおおむね健全であるが、上記の通り事業量が減少している中、収入の安定確保や法人の体面見直しなどの対応が必要であり、県としても助言していく。

**【行政経営方針実施計画、中期経営計画の達成状況に関する事項】**

行政経営方針実施計画については、安土城考古博物館の指定管理者として魅力ある企画・展示等を実施し、入館者の増進に努めているが、入館者の減少傾向を改善するため、社会ニーズを踏まえた新たな取組が必要であり、県としても広報活動など支援・助言をしていく。中期計画については計画期間中も後継・見直しに取り組みられているが、次期中期計画の策定時には、社会情勢・ニーズを十分に取り入れた計画となるよう、助言していく。

**【総合所見】**

法人の設立目的を達成するための各種事業を継続的に効果的に実施しており、求められる役割を果たしている。一方、発掘調査事業等の減少傾向など情勢の変化もあり、今後も公益法人としての役割を果たすため、新たな事業展開や経営基盤強化などの取組が必要であり、県としても助言していく。

- ※1 「出資法人の所見」欄には、各評価区分の状況について出資法人としてどのように評価しているかを記載すること。評価は、経年変化の傾向や要因等を分析するとともに、中期経営計画に定める出資法人の経営上の目標の達成の状況も踏まえて記載すること(記載要領を参照)
- ※2 「県の所見」欄には、上記の各項目について、出資法人による評価を踏まえ、県としての評価を記載すること。
- ※3 「出資法人の総合的評価・対応」欄には、中期経営計画に定める出資法人の経営上の目標の達成の状況のほか、評価区分ごとの記載内容を踏まえ、同欄に掲げる4項目の事項について評価すること。併せて、課題やその改善に向けた対応方針を記載すること。
- ※4 「県の総合的評価・対応」欄には、滋賀県行政経営方針の実施計画や中期経営計画の達成状況を踏まえて、同欄に掲げる4項目の事項に係る県としての評価を記載すること。併せて、課題やその改善に向けた対応方針を記載すること。
- ※5 各欄の記載は、良好であった事項、課題となった事項の両方の観点から検討すること。

