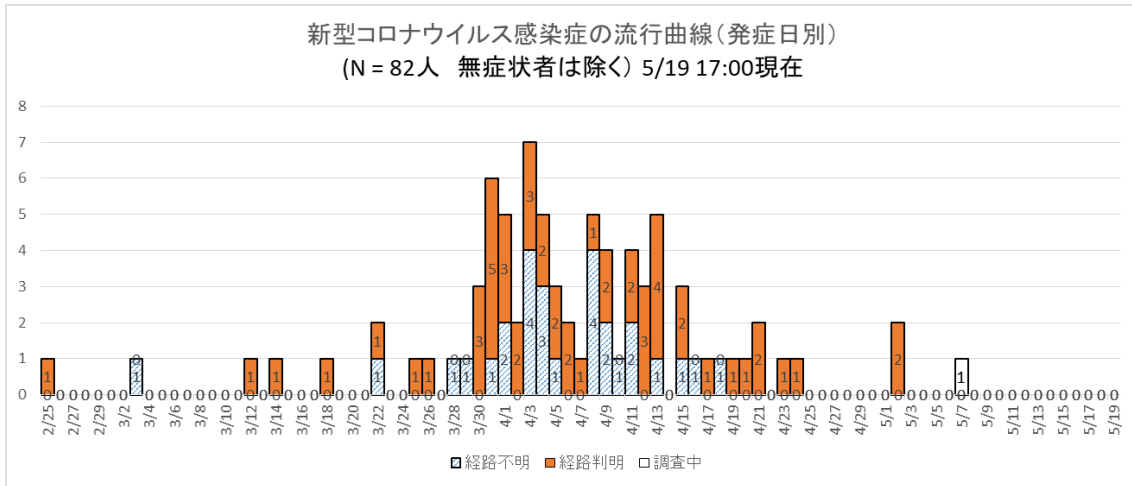


## 新型コロナウイルス感染症対策に係る医療提供体制等について

1	県内の感染動向等	1
2	新型コロナウイルス感染症にかかる相談・受診体制	7
3	PCR検査体制	9
4	医療提供体制	10
5	児童、障害者、高齢者への支援体制	12
6	感染者や家族、支援者に対するこころのケアの体制	13
7	物資の状況	14

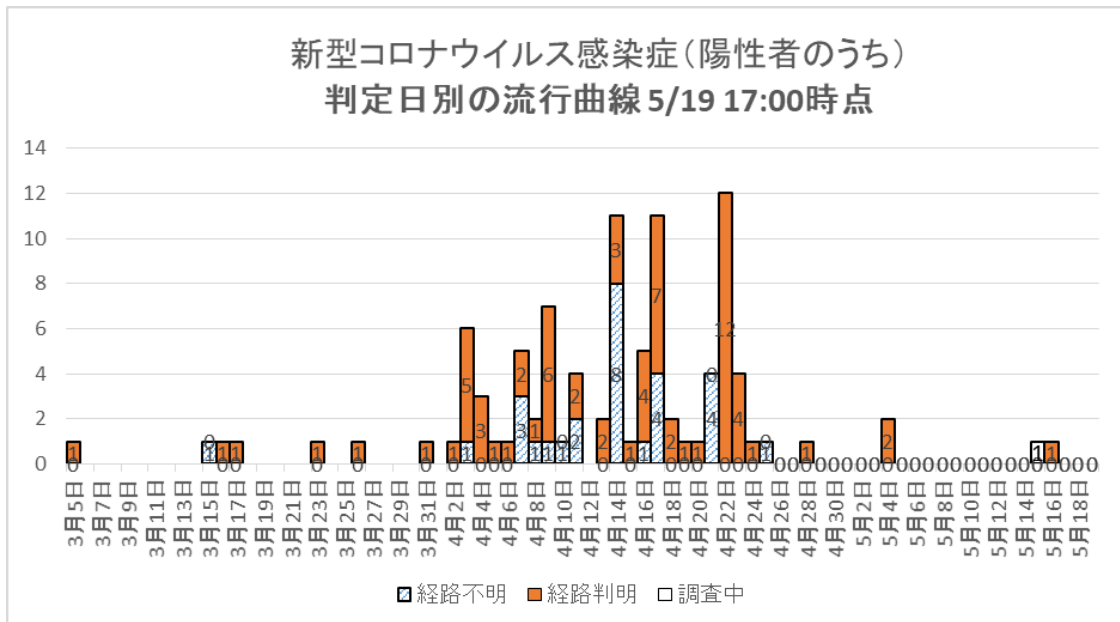
## 県内の感染動向等

### 1-1) 流行曲線 (発症日別)



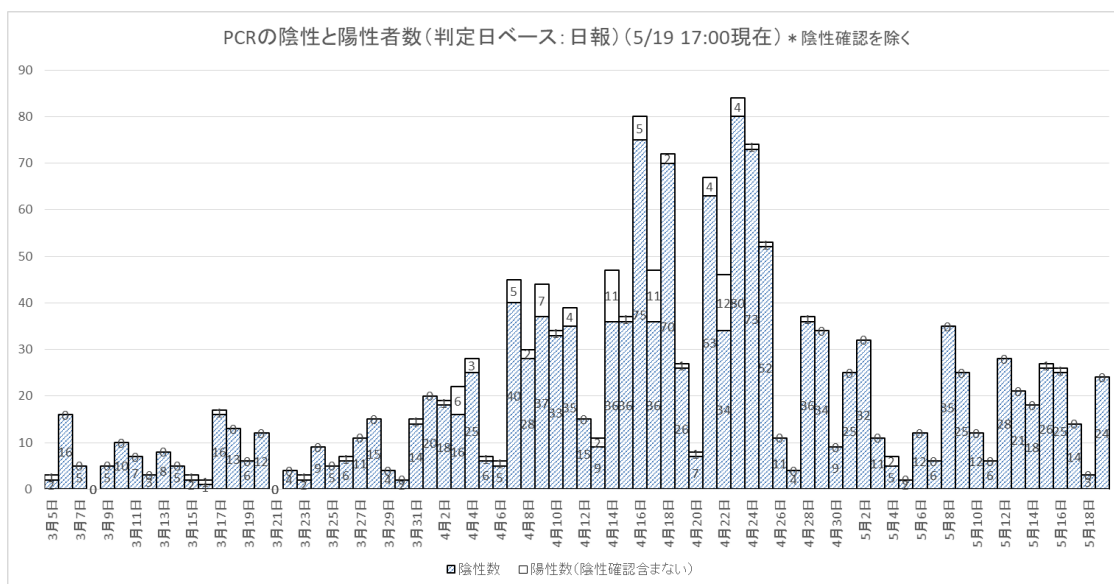
- ・ 3月末日から4月中旬まで継続的に経路不明の患者の届け出が続いていました。
- ・ 発症日を見ると、4月18日発症した患者を最後に、経路不明の感染者は報告されていません。
- ・ 5/7発症の陽性患者の経路は調査中です。

### 1-2) 参考：流行曲線 (判明日別)



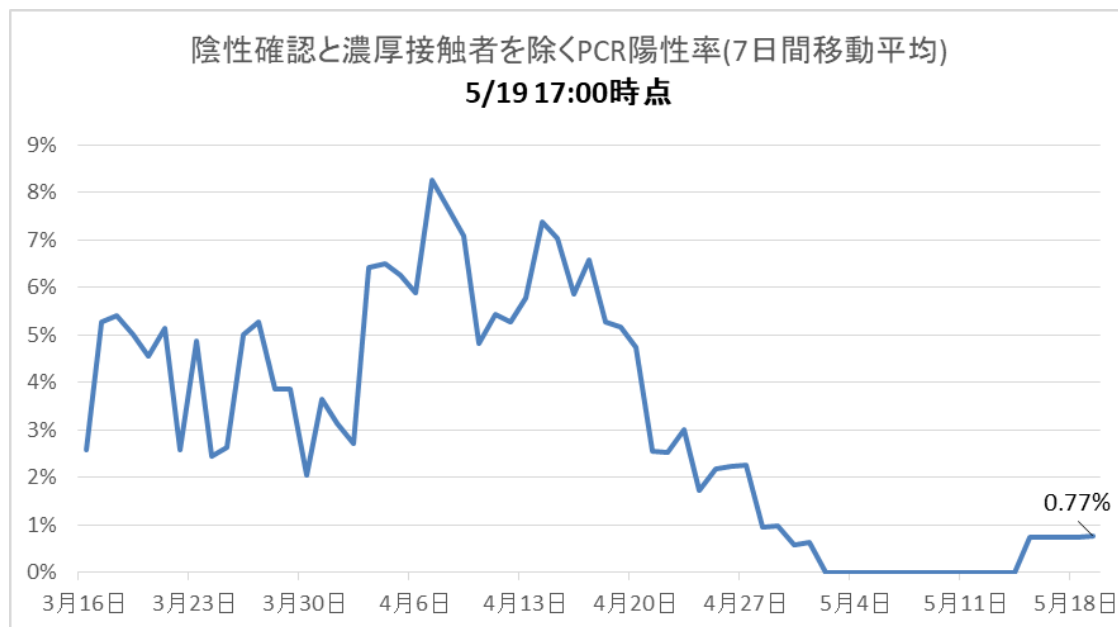
## 2) PCR 検査の状況（陰性確認を除く）

### 1. 陰性者と陽性者数（日報ベース）\*濃厚接触者を含む



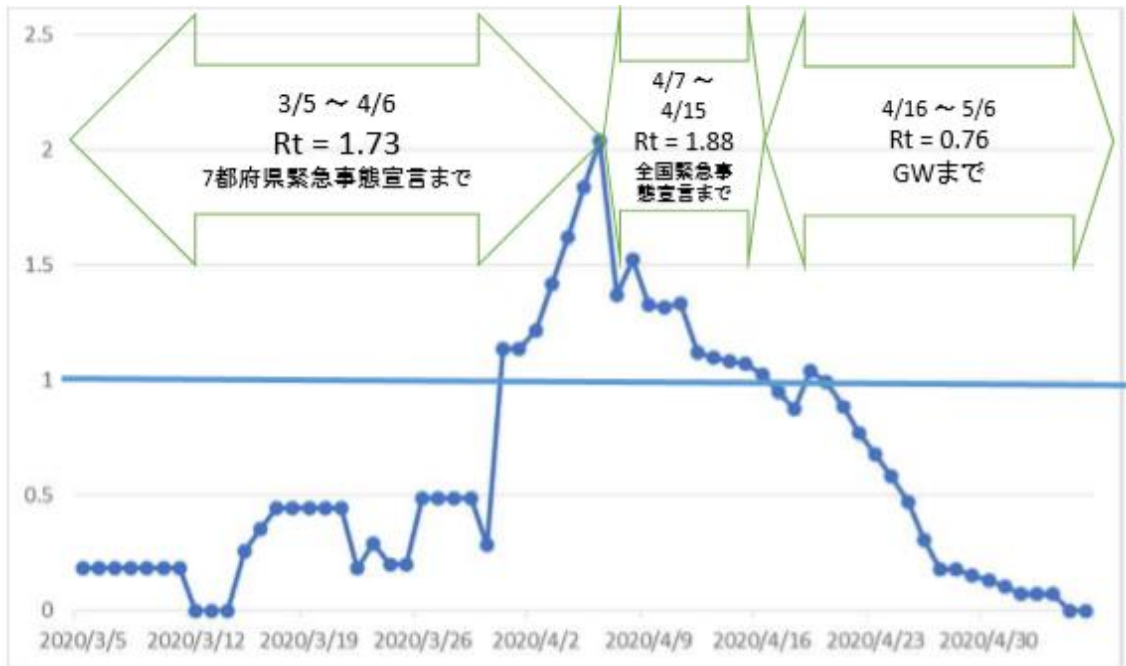
- 4月23日以降減少していましたが、5月に入り散発的に陽性例が報告されています。

### 3) 濃厚接触者を除く PCR の陽性率（7日間移動平均）



- 陽性率の7日間の移動平均（その日までの7日間の平均）を見ると、4月上旬に大きく上昇していましたが、4月14日から5月14日まで減少傾向にありました。本日の陽性率は0.77%でした。

4) 県内の実効再生産数 (R<sub>t</sub>) の7日間移動平均の推移

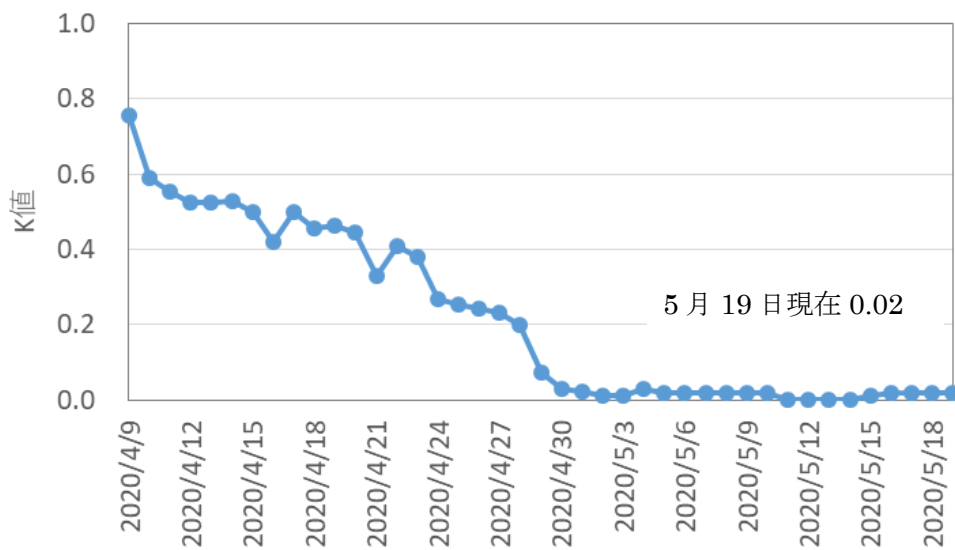


- ・実効再生産数(R<sub>t</sub>)とは、1人が何人に感染させるかを示す値。R<sub>t</sub>が1より大きいと感染が拡大傾向にあり、1未満であると感染が縮小傾向にあることを示す値
- ・世代時間（発症から発症までの時間）の分布\*1を用いて算出

5) K値=1-(1週間前の累積総陽性者数/当日までの累積陽性者数)

※1に近づくほど感染が拡大し、0に近づくほど感染が収束していることを意味する。

滋賀県内のK値の変化  
(5/19 17:00時点)





## 滋賀県新型コロナウイルス陽性患者一覧

5月19日17:00現在

No	判定日	市町名	年代	性別	推測される感染経路	濃厚接触者	退院の有無(※)	集団感染の有無
1	3月5日	大津市	60代	男性	県外	家族、医療機関職員	○	
2	3月15日	東近江市	50代	男性	不明	家族、親族、同僚	○	
3	3月16日	東近江市	50代	女性	家庭	なし	○	
4	3月17日	大津市	20代	女性	国外	家族	○	
5	3月23日	大津市	20代	男性	国外	家族	○	
6	3月26日	野洲市	60代	女性	国外	同居人	○	
7	3月31日	大津市	20代	女性	県外	家族、同僚	○	
8	4月2日	栗東市	50代	男性	職場	家族、同僚	○	○
9	4月3日	草津市	30代	男性	職場	同僚、友人	○	○
10	4月3日	草津市	40代	男性	職場	家族、同僚	○	○
11	4月3日	草津市	40代	女性	職場	家族、同僚	○	○
12	4月3日	草津市	20代	男性	職場	同僚	○	○
13	4月3日	草津市	20代	女性	県外	友人	○	
14	4月3日	長浜市	20代	男性	不明	同僚	○	
15	4月4日	大津市	30代	男性	職場	同僚・家族	○	○
16	4月4日	栗東市	50代	女性	家庭	家族	○	
17	4月4日	草津市	30代	男性	職場	家族、同僚	○	○
18	4月5日	草津市	40代	女性	職場	家族、同僚	○	○
19	4月6日	甲賀市	60代	男性	職場	家族	○	○
20	4月7日	近江八幡市	50代	男性	県外	家族	○	
21	4月7日	大津市	60代	男性	不明	家族	○(死亡)	
22	4月7日	彦根市	20代	男性	不明	同僚	○	
23	4月7日	東近江市	40代	女性	不明	家族、同居人、友人家族、顧客	○	
24	4月7日	大津市	40代	男性	不明	家族	○	
25	4月8日	守山市	30代	男性	職場	家族、同僚	○	○
26	4月8日	県外	70代	男性	不明	家族	○	
27	4月9日	大津市	60代	女性	家庭	医療機関職員		
28	4月9日	大津市	30代	男性	家庭	なし	○	
29	4月9日	近江八幡市	40代	男性	職場	なし	○	
30	4月9日	東近江市	10代	男性	家庭	なし	○	
31	4月9日	野洲市	20代	女性	国外	家族	○	
32	4月9日	草津市	60代	女性	職場	家族	○	○
33	4月9日	草津市	20代	男性	職場	同僚、顧客	○	
34	4月10日	大津市	30代	女性	不明	家族	○	
35	4月11日	草津市	40代	女性	職場	同僚	○	○
36	4月11日	守山市	50代	女性	不明	同僚、顧客	○	
37	4月11日	大津市	40代	男性	不明	家族、同僚		○
38	4月11日	草津市	20代	女性	職場	同僚	○	○
39	4月13日	大津市	30代	男性	県外	家族	○	
40	4月13日	大津市	40代	男性	職場	家族、同僚	○	○
41	4月14日	野洲市	10歳未満	男性	不明	家族、親族、病院同室者	○	
42	4月14日	大津市	40代	女性	不明	家族		
43	4月14日	大津市	60代	男性	不明	家族、同僚		○
44	4月14日	草津市	60代	男性	家庭	家族	○	
45	4月14日	草津市	20代	女性	職場	家族、同僚	○	○
46	4月14日	草津市	70代	女性	県外	家族	○	
47	4月14日	守山市	40代	男性	不明	同僚	○	
48	4月14日	栗東市	20代	男性	不明	同僚	○	
49	4月14日	栗東市	50代	男性	不明	家族	○	
50	4月14日	栗東市	40代	女性	不明	家族、同僚	○	
51	4月14日	大津市	60代	男性	職場	同僚、家族		○
52	4月15日	大津市	40	男性	家庭	同僚、家族	○	○
53	4月16日	草津市	30代	女性	家庭	家族	○	○
54	4月16日	草津市	10歳未満	男性	家庭	家族、保育園関係者	○	○
55	4月16日	草津市	30代	男性	家庭	家族、同僚	○	○
56	4月16日	栗東市	50代	女性	家庭	家族	○	
57	4月16日	大津市	30代	男性	家庭	同僚、家族		○
58	4月17日	大津市	60代	女性	家庭	なし	○	○
59	4月17日	大津市	30代	男性	家庭	なし		○
60	4月17日	大津市	50代	女性	家庭	同僚	○	
61	4月17日	大津市	20代	男性	家庭	なし	○	
62	4月17日	草津市	50代	女性	家庭	家族、同僚	○	○
63	4月17日	草津市	30代	男性	家庭	なし	○	○
64	4月17日	米原市	50代	男性	職場	同僚	○	○

No	判定日	市町名	年代	性別	推測される感染経路	濃厚接触者	退院の有無(※)	集団感染の有無
65	4月17日	米原市	30代	女性	不明	親族	○	
66	4月17日	長浜市	50代	男性	不明	家族、同僚	○	
67	4月17日	東近江市	60代	男性	家庭	家族	○	
68	4月17日	大津市	70代	男性	職場	家族、同僚	○	○
69	4月18日	大津市	30代	男性	職場	家族、同僚	○	○
70	4月18日	大津市	30代	男性	職場	家族、同僚	○	○
71	4月19日	大津市	50代	男性	職場	家族、同僚	○	○
72	4月20日	草津市	30代	男性	職場	家族、同僚	○	○
73	4月21日	大津市	70代	女性	不明	家族、顧客	○	
74	4月21日	大津市	20代	男性	不明	同居人、同僚	○	
75	4月21日	彦根市	50代	男性	不明	家族	○	○
76	4月21日	高島市	70代	男性	不明	家族	○	
77	4月22日	草津市	30代	女性	家庭	なし	○	○
78	4月22日	草津市	10歳未満	男性	家庭	なし	○	○
79	4月22日	草津市	10歳未満	男性	家庭	なし	○	○
80	4月22日	草津市	10歳未満	男性	家庭	なし		○
81	4月22日	草津市	60代	男性	家庭	なし		
82	4月22日	草津市	60代	女性	家庭	なし		
83	4月22日	栗東市	40代	女性	職場	家族	○	
84	4月22日	草津市	20代	女性	職場	家族	○	○
85	4月22日	草津市	20代	女性	職場	同僚	○	○
86	4月22日	草津市	20代	女性	職場	同僚、家族、友人	○	○
87	4月22日	草津市	30代	女性	職場	家族、同僚	○	○
88	4月22日	草津市	70代	男性	県外	家族		
89	4月23日	彦根市	50代	女性	家庭	なし	○	○
90	4月23日	彦根市	20代	男性	家庭	同僚	○	○
91	4月23日	彦根市	20代	男性	家庭	同僚	○	○
92	4月23日	彦根市	20代	女性	家庭	なし	○	○
93	4月24日	草津市	60代	女性	家庭	なし	○	
94	4月25日	県外	50代	男性	不明	なし		
95	4月28日	大津市	80代	女性	家庭	家族		
96	5月4日	大津市	50代	女性	家庭	家族		
97	5月4日	大津市	50代	男性	家庭	家族		
98	5月15日	近江八幡市	60代	男性	調査中	家族		
99	5月16日	近江八幡市	70代	女性	家庭	家族		

(※)空欄は、入院中・宿泊療養中の方

### 滋賀県新型コロナウイルス感染症 県内の状況一覧

新規感染経路不明者(直近7日間分)	入院患者受入病床の稼働率	人工呼吸器等の稼働率
0人	7.9%	2.0%

# 新型コロナウイルス感染症にかかる相談・受診体制

## 症状がある方

基礎疾患(持病)をお持ちの方 症状に変化のあったとき 新型コロナウイルス感染症以外の病気が心配なとき	<b>相談・受診の目安</b>	これらに該当しない方の相談も可能です
	苦しさ(呼吸困難)、強いだるさ(倦怠感)、高熱等の <b>強い症状</b>	発熱や咳などの <b>比較的軽い症状</b>
必ず電話で事前連絡してから受診してください	症状の感じ方には個人差がありますので、強い症状だと思う場合は、 <b>すぐに相談してください</b> (解熱剤を飲み続けなければならない方も同様)	○以下の人は <b>早めに</b> 相談してください ・妊婦 ・高齢者 ・透析を受けている方 ・糖尿病、心不全、呼吸器疾患等の基礎疾患がある方 ・免疫抑制剤や抗がん剤等を用いている方 ○それ以外の人は、 症状が4日以上続いた場合は、 <b>必ず</b> 相談してください

## 症状はないが、心配な方

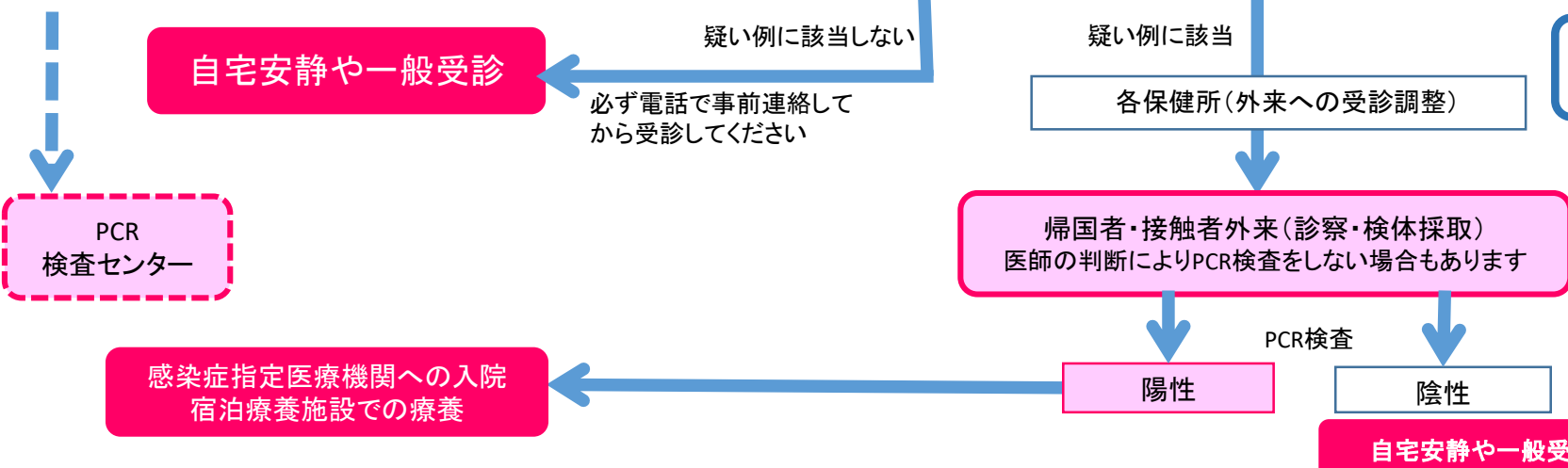
家庭、地域や職場での予防方法など

相談

<b>かかりつけ医</b> 新型コロナの疑い	<b>帰国者・接触者相談センター</b> 【看護師・保健師が毎日24時間対応】	
	<table border="1"> <tr> <td>                             大津市以外                              電話 077-528-3621                              FAX 077-528-4865 E-mail s-support@office.email.ne.jp                         </td> </tr> <tr> <td>                             大津市                              電話 077-526-5411(8:40~20:00) 080-2409-1856(20:00~8:40)                              FAX 077-525-6161 E-mail otsu1443@city.otsu.lg.jp                         </td> </tr> </table>	大津市以外 電話 077-528-3621 FAX 077-528-4865 E-mail s-support@office.email.ne.jp
大津市以外 電話 077-528-3621 FAX 077-528-4865 E-mail s-support@office.email.ne.jp		
大津市 電話 077-526-5411(8:40~20:00) 080-2409-1856(20:00~8:40) FAX 077-525-6161 E-mail otsu1443@city.otsu.lg.jp		

**一般電話相談窓口** 【看護師・保健師が毎日対応】

電話 077-528-3637(8:30~17:15) FAX 077-528-4865 E-mail corona-soudan@pref.shiga.lg.jp
電話 077-522-7228(8:40~17:25) FAX 077-525-6161 E-mail otsu1443@city.otsu.lg.jp



電話でやりとりしづらい方はメールやファックスでどうぞ

ひとりひとりの病状に合わせて、適した受診等につながるようご相談に応じます

予防方法などのお問い合わせにもお応えします



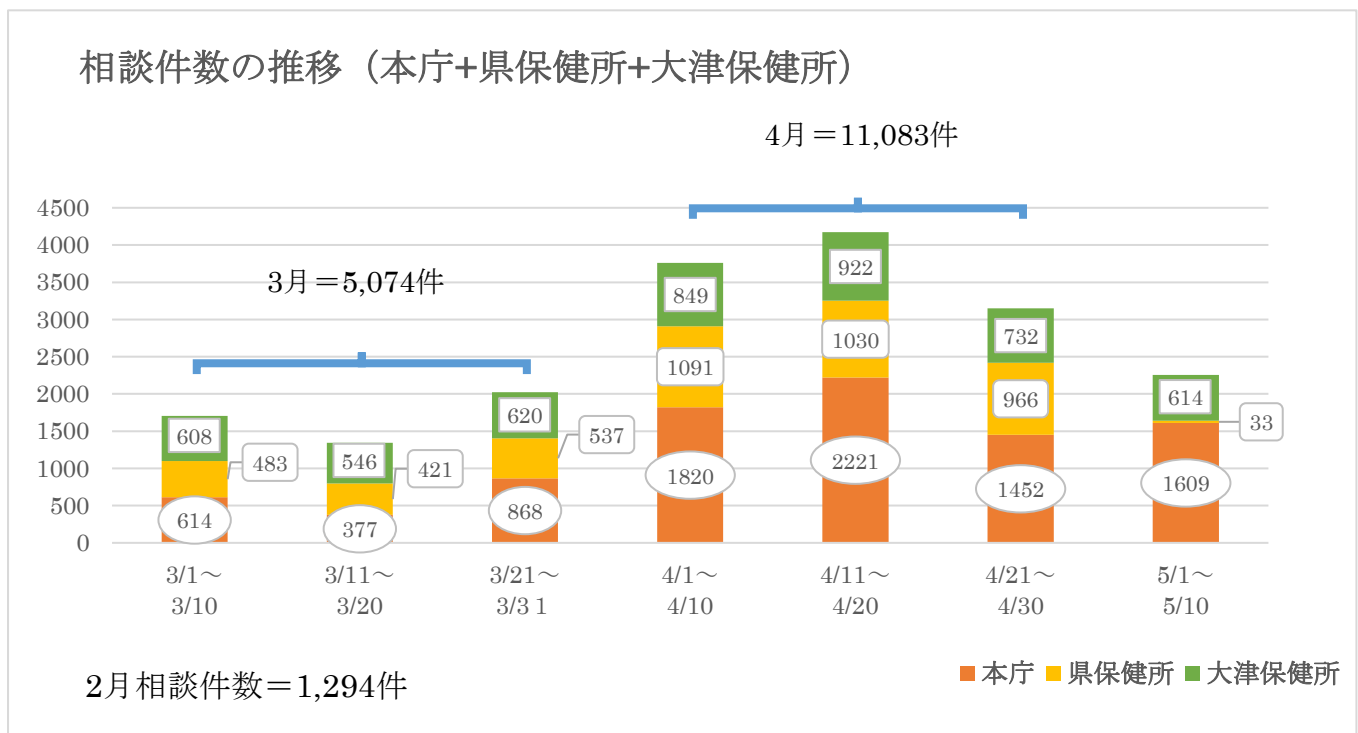
## 新型コロナウイルス感染症電話相談の実績 (R2・2・4~R2・5・10)

帰国者・接触者相談センター相談件数

19,707件 (内訳: **本庁** 9,570件 **県保健所** 4,869件 **大津保健所** 5,268件)

### 【概要】

- 感染拡大に伴い相談件数は増加。
- 相談内容は症状のある方からの相談が増加。
- 5月以降相談件数は減少。



# PCR検査体制

## 1 現状および課題

- ・現在、新型コロナウイルスのPCR検査については、衛生科学センターで必要な検査を実施し、早期の陽性患者の把握に努めている。
- ・今後、患者や濃厚接触者が増加した場合に対応するため、検査体制の強化を図る必要がある。

## 2 対策について

### (1) 衛生科学センター以外への検査の外部委託について

- ・現在、滋賀医科大学と行政検査の委託について協議を進めている。
- ・滋賀医科大学に必要な体制が整い次第、委託を行う。

### (2) 保険適用によりPCR検査を行える医療機関の拡大について

- ・PCR検査については、3月6日から保険適用されている。
- ・これにより、実施医療機関の判断により、保健所を経由することなく、民間検査機関に検査依頼を行うことができる。
- ・保険適用される医療機関は、当分の間、感染症指定医療機関、帰国者・接触者外来、帰国者・接触者外来と同様の機能を有する医療機関として都道府県が認めた医療機関とされている。
- ・そのため、各医療機関の保険適用の実施意向を踏まえ、患者自己負担が公費負担となるよう、4医療機関と既に契約締結を行い、3医療機関について現在手続きを進めている。

### (3) PCRセンターの設置に向けての検討について

- ・帰国者・接触者外来の負担の軽減、院内感染の防止、診療所等の医師が必要と判断した方が速やかにPCR検査を受けられるようにするため、PCR検査に特化したセンターの設置を進める必要がある。
- ・県としては、検査の対象となる県民がアクセスしやすいように県内複数箇所、具体的には県内を4ブロック(大津・高島、湖南・甲賀、東近江、湖東・湖北)に分けそれぞれ1か所以上の設置が行えるよう検討を進めている。
- ・ただし、PCRセンターの設置については、次のような課題があるため、県、各保健所、医療機関等が協議し、課題を解決しながら、PCRセンターの設置に向けた取組を進める。
  - ①設置・運営主体を誰にするのか
  - ②設置場所をどこにするのか
  - ③対象者をだれにするのか
  - ④診察・検査体制(医師、看護師、医療事務のスタッフ等)をどう組むのか
  - ⑤その費用をどうするのか
  - ⑥必要とする検体数を委託できる民間検査機関が見つかるのか
- ・なお、湖南・甲賀圏域については、5月13日に草津総合病院において「地域外来・検査センター」が開設済み。

## 医療提供体制

### 1. 入院医療体制の状況

- ①受入可能病床総数（R 2. 5. 19 現在） 242床（13病院）  
うち入院中 19床（7病院）  
＜稼働率 7.6%＞
- ②今後整備が確定的な病床総数 262床（14病院）
- ③状況に応じて確保可能性のある最大見込総数（各圏域での協議を継続中）  
423～603床（21病院）

### 2. 医療機能の役割分担

#### <重症者>

感染症指定医療機関

喫緊で生命に関わる重篤な患者は、救命救急センター、大学病院

#### <中等症・軽症者>

上記以外の医療機関

なお、無症状者等で必ずしも入院が必要な状態ではない者は宿泊療養等

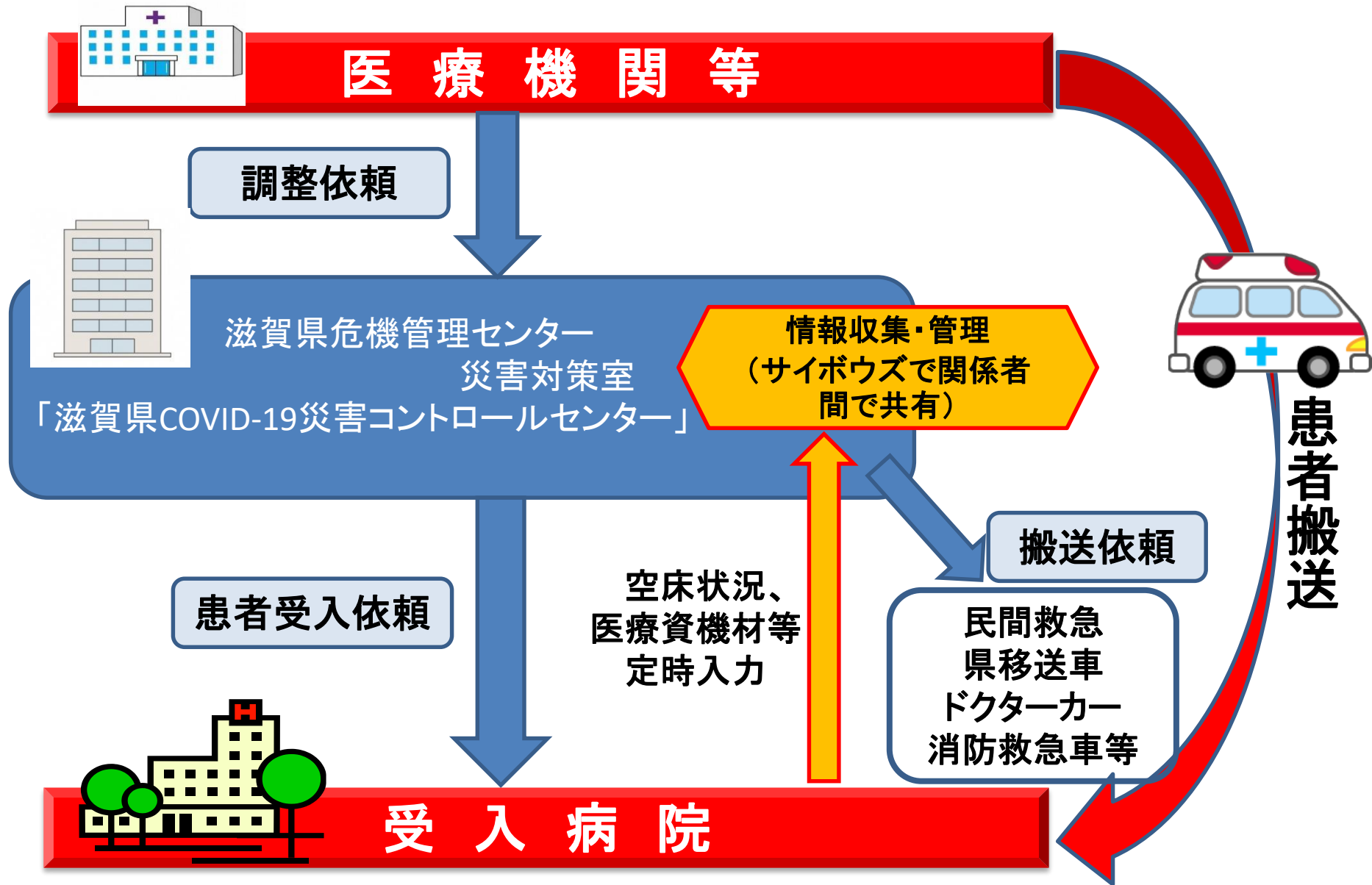
### 3. 滋賀県 COVID-19 災害コントロールセンターの状況

- ・ R 2. 4. 8 に危機管理センターへ設置済
- ・ 災害医療コーディネーターである医師、看護師等のほか県職員による 24 時間対応（日中常駐、夜間携帯）
- ・ 県内の病床や人工呼吸器等の稼働状況等を一元管理
- ・ 入院患者の受入れ調整、搬送調整を実施
- ・ R 2. 5. 19 現在、自宅待機者 0 名

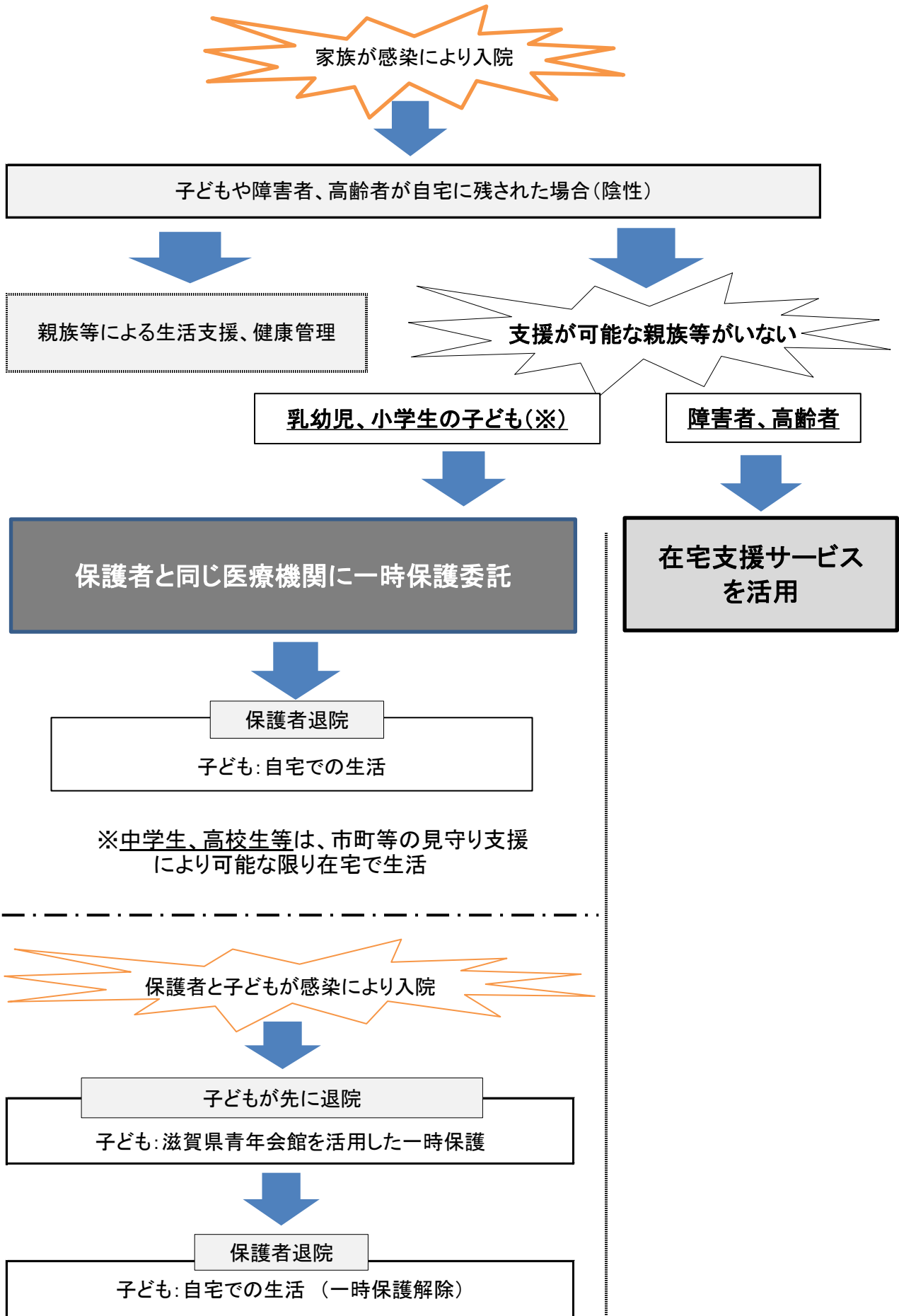
### 4. 宿泊療養の状況

- ・ R 2. 4. 22 にホテルピアザびわ湖に 62 室を確保
- ・ R 2. 5. 19 現在、3 名が宿泊療養中
- ・ 第二の宿泊療養施設の確保に向けて準備中

# 滋賀県COVID-19災害コントロールセンター



# 児童、障害者、高齢者への支援体制



# 感染者や家族、支援者に対するこころのケアの体制

## 支援者への支援

## 感染者等への支援

接触者外来等
相談セ等
宿泊療養所
療養所
入院
自宅
家族

4/27

・精神保健福祉センターに専用電話設置、対象者へ電話番号周知、月～金 9:00～16:00

総合病院・滋賀医大へ協力依頼（リエゾン等の同行）

第1週目  
4/27～5/1

4/27以降順次各接触者外来等の状況把握・カウンセリング等の意向確認中

相談員等の状況把握

4/30現地訪問、担当医師・看護師を通じて状況把握・カウンセリング等の意向確認

希望者に対して、電話による相談対応  
(相談件数 4/27:1件、5/1:1件)

4/29-30：帰国者・接触者外来等の入院者・医療従事者あて、宿泊療養所の入所者あて、帰国者・接触者相談センターの相談員あて、知事の感謝・激励メッセージ伝達

第2週目以降  
5/7～

希望する接触者外来の医療従事者等に対して順次面談or電話相談

必要な相談員に対して、面談or電話相談

必要なスタッフに対して面談または電話相談  
スタッフに対して、療養者の気持ちに寄り添った対応や自身の切替え等に必要ことを助言

希望者に対して、電話による相談対応  
宿泊療養所については、入所者の不安を和らげるための工夫について、スタッフとともに検討

## 物資の状況

### 1 エタノール等

- ① 購入、寄付 約620ℓ
- ② 配布 約210ℓ

主な配布先：宿泊班、コントロールセンター、保健所、医療機関

#### ③ 今後の見通し

エタノールについては、病院、介護施設等に国からの斡旋があり基本的に必要量は満たされる仕組み。

#### ④ 参考

○宿泊班、自宅班 → 当面（1 か月）の必要量は満たされている。

○病院関係（5月11日調査）

調査では5月末での不足量は500ℓとの結果であったが、今後寄付受納予定の400ℓを配布することで対応予定。

#### 【今後納入、寄付予定】

購入：エタノール 300ℓ(5/下旬) 自宅（保健所含む）

寄付：エタノール 500ℓ(5/下旬) 病院関係

### 2 マスク

- ① 購入、寄付 一般 25万枚、サージカル 128万枚、N95 7万枚
- ② 配布 一般 24万枚、サージカル 124万枚、N95 5万枚

主な配布先：医療機関、3師会、介護施設等、宿泊班

#### ③ 今後の見通し

病院機関へのマスク（サージカル、N95）は国からの配給があり基本的必要量は満たされる仕組み。（不足が生じれば緊急配布あり）

#### ④ 参考

○宿泊班、自宅班 → 当面（1 か月）の必要量は満たされている。

○病院関係（4月27日調査） 5月末での不足量は満たされている。

#### 【今後納入、寄付予定】

購入：サージカル 10万枚 (6/月上旬)(宿泊、自宅)、

サージカル 50万枚（介護施設等用）

寄付：サージカル、一般 5万枚(5/～)

### 3 防護服、ガウン

- ① 購入、寄付 防護服 3千枚、ガウン2.4千枚
- ② 配布 防護服 2千枚、ガウン2.4千枚

主な配布先：医療機関

③ 今後の見通し

病院が必要とするガウンは国からの配給があり基本的に必要量は満たされる仕組み  
(不足が生じれば緊急配布あり)

④ 参考

○宿泊班、自宅班 → 当面 (1 か月) の必要量は満たされている。

○病院関係

4 月 27 日調査により 5 月末で約 2 万枚不足であったため、4 月 30 日に 2 万 4 千枚を配布

【今後納入、寄付予定】

購入：ガウン 1 万枚 (5/19)、防護服 1 万 5 千枚(5/末)

ガウン 10 万枚 (介護施設等用)

寄付：ガウン 3 万枚(6/月上旬)

#### 4 フェイスシールド

① 購入、寄付 4 万枚

② 配布 4 万枚

主な配布先：医療機関、医師会等

③ 今後の見通し

病院機関への配布は国からの配給があり基本的に必要量は満たされる仕組み  
(不足が生じれば緊急配布あり)

④ 参考

○宿泊班、自宅班 → 当面 (1 か月) の必要量は満たされている。

○病院関係 (4 月 27 日調査) 医療機関の 5 月末での不足量は満たされている。

#### 5 手袋

① 購入、寄付 5 6 万枚

② 配布 5 2 万枚

主な配布先：医療機関、介護施設等

③ 今後の見通し

国が不足量調査中

④ 参考

○宿泊班、自宅班 当面 (1 か月) の必要量は満たされている。

○病院関係 (4 月 27 日調査) 約 57 万枚不足

【今後納入、寄付予定】 購入：手袋 数十万枚 (5/下旬)

※ 今後の不足量は国の WEB 調査で把握。

※ 病院関係の物資の購入は補助制度有り。

※ 県は、急遽不足等に対応する。また、備蓄についても検討中。