

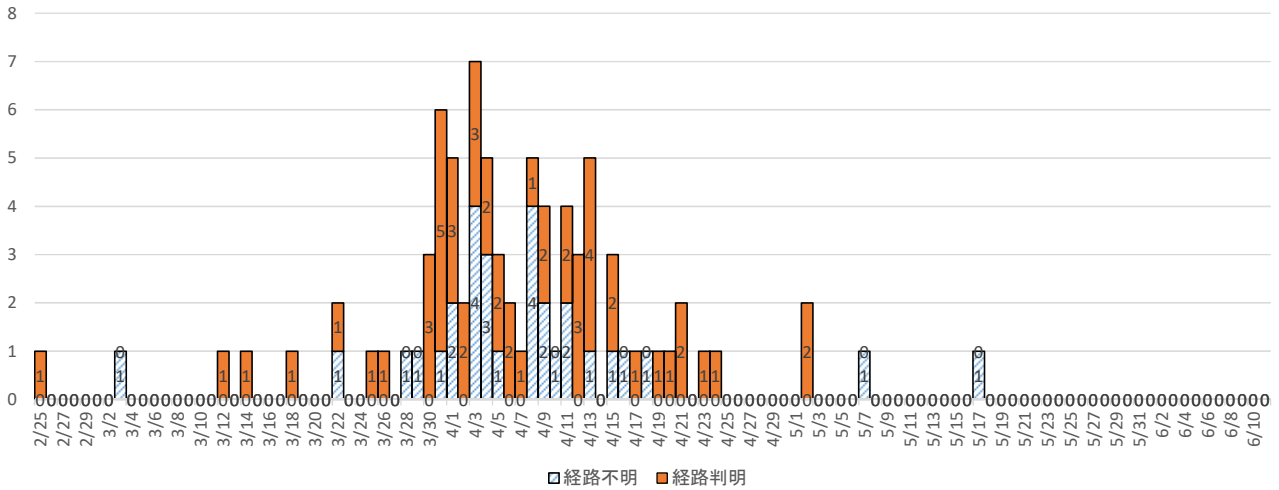
県内の感染動向等および検査体制・医療提供体制について

1	県内の感染動向等	1
2	帰国者・接触者相談センター相談件数	7
3	今後の検査体制・医療提供体制について	8
4	物資の管理状況	9

県内の感染動向等について

1-1) 流行曲線 (発症日別)

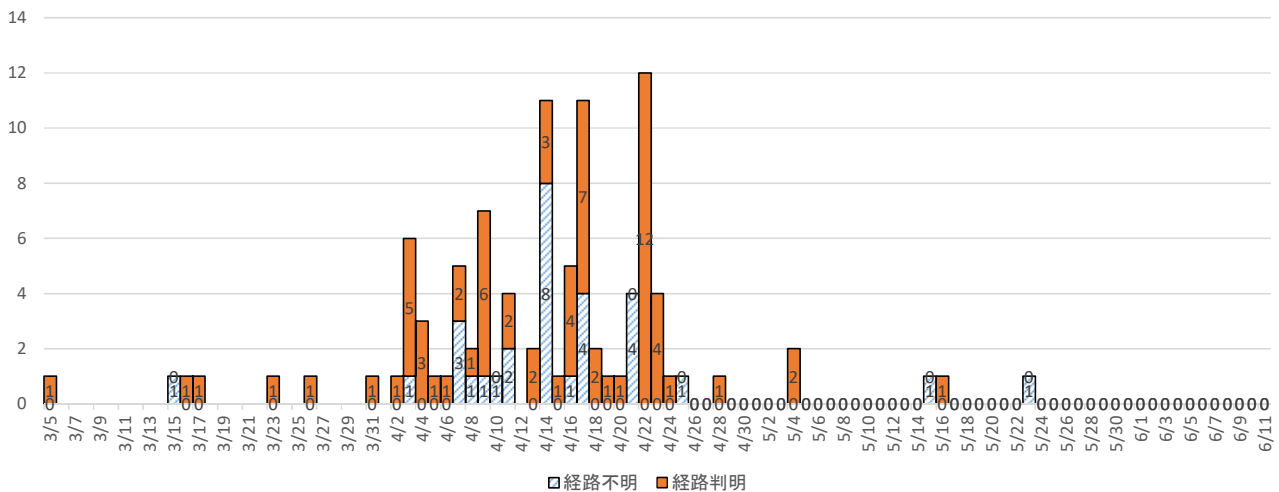
新型コロナウイルス感染症の流行曲線(発症日別)
(N = 83人 無症状者は除く) 6/11 17:00現在



- 3月末日から4月中旬まで継続的に経路不明の患者の届け出が続いていました。
- 5月に入り散発的に経路不明の陽性者が報告されています。

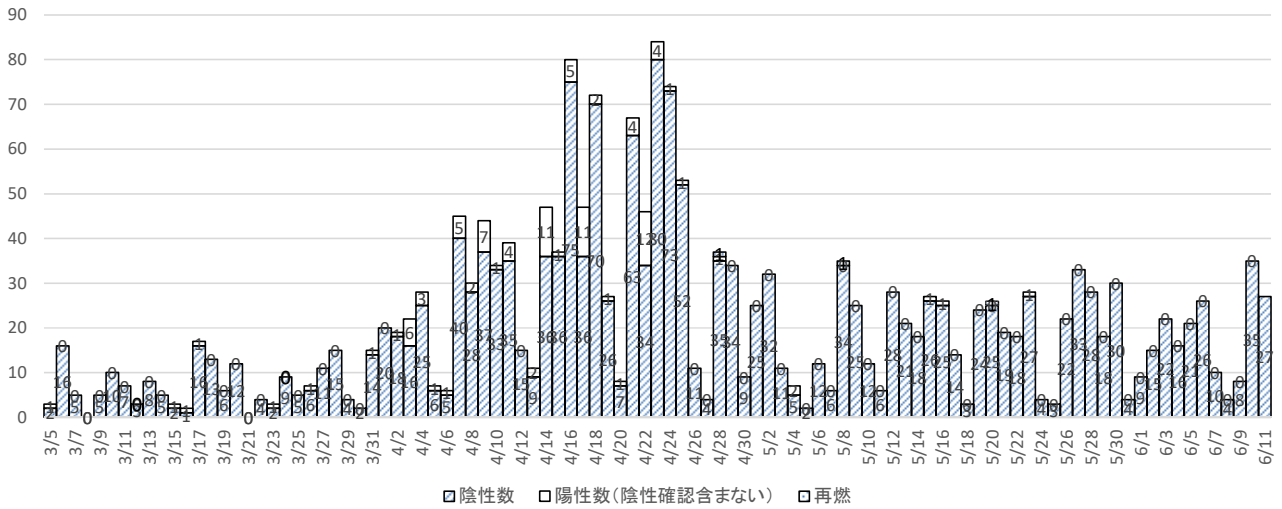
1-2) 参考：流行曲線 (判明日別)

新型コロナウイルス感染症(陽性者のうち)
判定日別の流行曲線 6/11 17:00時点



2) PCR検査の状況(陰性確認を除く)

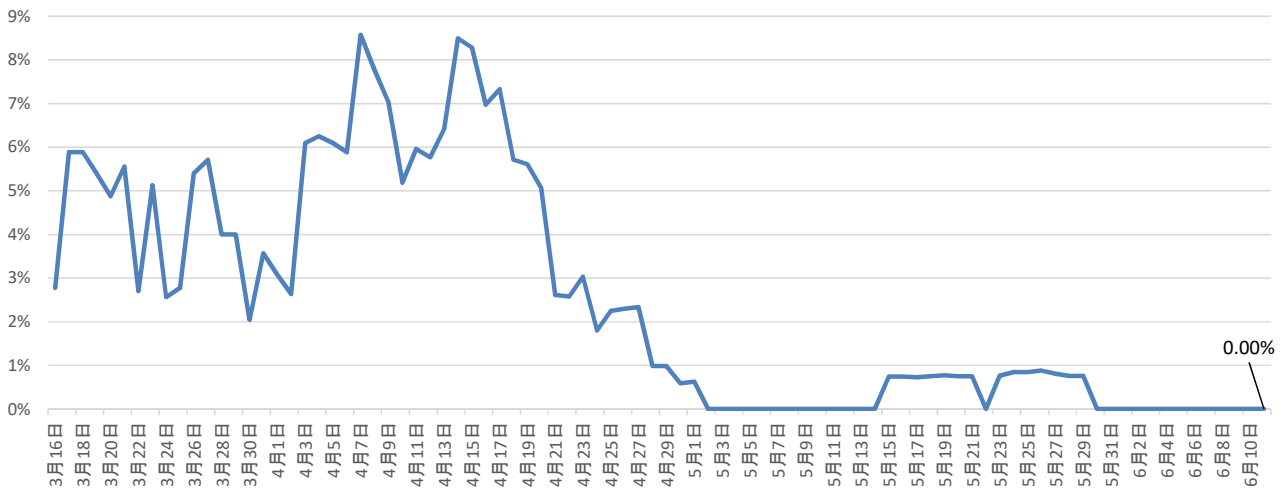
PCRの陰性と陽性者数(判定日ベース:日報)(6/11 17:00現在) * 陰性確認を除く



- 5月に入り散発的に陽性例が報告されています。
- 現在までに3例の再燃事例が報告されています。

3) 濃厚接触者を除くPCRの陽性率(7日間移動平均)

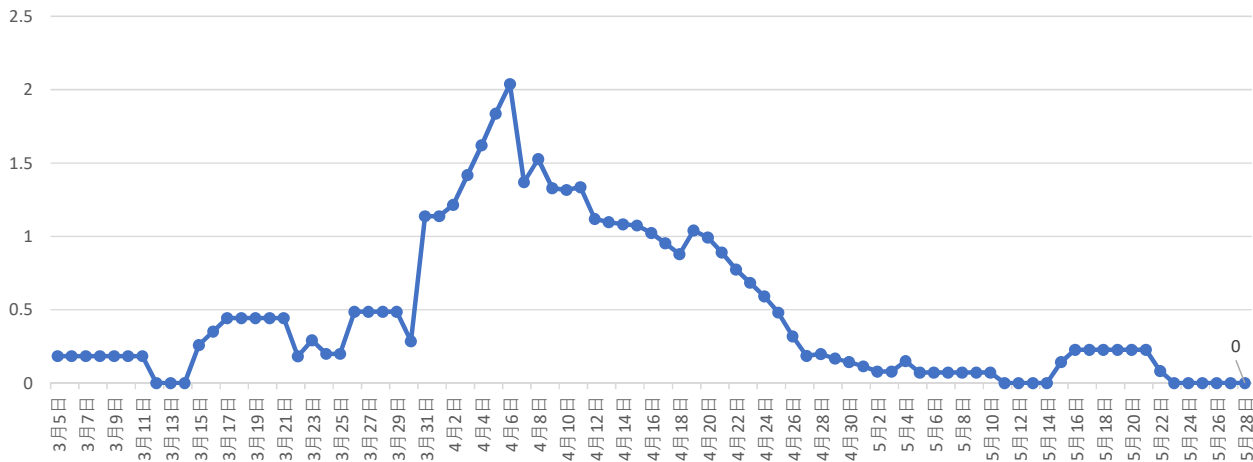
陰性確認と濃厚接触者を除くPCR陽性率(7日間移動平均)
6/11 17:00時点



- 陽性率の7日間の移動平均(その日までの7日間の平均)を見ると、4月上旬に大きく上昇していましたが、その後減少傾向にあります。6月11日の7日間移動平均の陽性率は0%でした。
- 検査開始の2月6日からの全体平均は2.5%です。

4) 県内の実効再生産数 (Rt) の7日間移動平均の推移

滋賀県内の実効再生産数の推移
(5/28 時点の7日間移動平均)

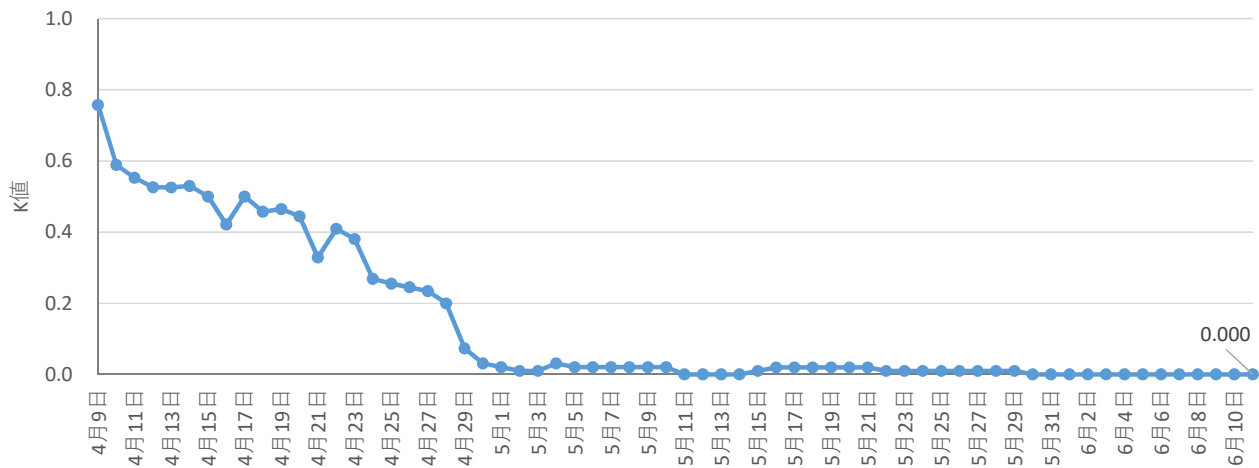


- 実効再生産数(Rt)とは、1人が何人に感染させるかを示す値。Rtが1より大きいと感染が拡大傾向にあり、1未満であると感染が縮小傾向にあることを示す
- 世代時間（発症から発症までの時間）の分布*1を用いて算出*2

5) K値 = 1 - (1週間前の累積総陽性者数 / 当日までの累積陽性者数)

※1に近づくほど感染が拡大し、0に近づくほど感染が収束していることを意味する。

滋賀県内のK値の変化
(6/11 17:00時点)



滋賀県新型コロナウイルス陽性患者一覧

6月11日17:00現在

No	判定日	市町名	年代	性別	推測される感染経路	濃厚接触者	退院の有無(※)	集団感染の有無
1	3月5日	大津市	60代	男性	県外	家族、医療機関職員	○	
2	3月15日	東近江市	50代	男性	不明	家族、親族、同僚	○	
3	3月16日	東近江市	50代	女性	家庭	なし	○	
4	3月17日	大津市	20代	女性	国外	家族	○	
5	3月23日	大津市	20代	男性	国外	家族	○	
6	3月26日	野洲市	60代	女性	国外	同居人	○	
7	3月31日	大津市	20代	女性	県外	家族、同僚	○	
8	4月2日	栗東市	50代	男性	職場	家族、同僚	○	○
9	4月3日	草津市	30代	男性	職場	同僚、友人	○	○
10	4月3日	草津市	40代	男性	職場	家族、同僚	○	○
11	4月3日	草津市	40代	女性	職場	家族、同僚	○	○
12	4月3日	草津市	20代	男性	職場	同僚	○	○
13	4月3日	草津市	20代	女性	県外	友人	○	
14	4月3日	長浜市	20代	男性	不明	元同僚	○	
15	4月4日	大津市	30代	男性	職場	同僚・家族	○	○
16	4月4日	栗東市	50代	女性	家庭	家族	○	
17	4月4日	草津市	30代	男性	職場	家族、同僚	○	○
18	4月5日	草津市	40代	女性	職場	家族、同僚	○	○
19	4月6日	甲賀市	60代	男性	職場	家族	○	○
20	4月7日	近江八幡市	50代	男性	県外	家族	○	
21	4月7日	大津市	60代	男性	不明	家族	○(死亡)	
22	4月7日	彦根市	20代	男性	不明	同僚	○	
23	4月7日	東近江市	40代	女性	不明	家族、同居人、友人家族、顧客	○	
24	4月7日	大津市	40代	男性	不明	家族	○	
25	4月8日	守山市	30代	男性	職場	家族、同僚	○	○
26	4月8日	県外	70代	男性	不明	家族	○	
27	4月9日	大津市	60代	女性	家庭	医療機関職員		
28	4月9日	大津市	30代	男性	家庭	なし	○	
29	4月9日	近江八幡市	40代	男性	職場	なし	○	
30	4月9日	東近江市	10代	男性	家庭	なし	○	
31	4月9日	野洲市	20代	女性	国外	家族	○	
32	4月9日	草津市	60代	女性	職場	家族	○	○
33	4月9日	草津市	20代	男性	職場	同僚、顧客	○	
34	4月10日	大津市	30代	女性	不明	家族	○	
35	4月11日	草津市	40代	女性	職場	同僚	○	○
36	4月11日	守山市	50代	女性	不明	同僚、顧客	○	
37	4月11日	大津市	40代	男性	不明	家族、同僚	○	○
38	4月11日	草津市	20代	女性	職場	同僚	○	○
39	4月13日	大津市	30代	男性	県外	家族	○	
40	4月13日	大津市	40代	男性	職場	家族、同僚	○	○
41	4月14日	野洲市	10歳未満	男性	不明	家族、親族、病院同室者	○	
42	4月14日	大津市	40代	女性	不明	家族	○	
43	4月14日	大津市	60代	男性	不明	家族、同僚		○
44	4月14日	草津市	60代	男性	家庭	家族	○	
45	4月14日	草津市	20代	女性	職場	家族、同僚	○	○
46	4月14日	草津市	70代	女性	県外	家族	○	
47	4月14日	守山市	40代	男性	不明	同僚	○	
48	4月14日	栗東市	20代	男性	不明	同僚	○	
49	4月14日	栗東市	50代	男性	不明	家族	○	
50	4月14日	栗東市	40代	女性	不明	家族、同僚	○	
51	4月14日	大津市	60代	男性	職場	同僚、家族	○	○
52	4月15日	大津市	40代	男性	家庭	同僚、家族	○	○
53	4月16日	草津市	30代	女性	家庭	家族	○	○

No	判定日	市町名	年代	性別	推測される感染経路	濃厚接触者	退院の有無(※)	集団感染の有無
54	4月16日	草津市	10歳未満	男性	家庭	家族、保育園関係者	○	○
55	4月16日	草津市	30代	男性	家庭	家族、同僚	○	○
56	4月16日	栗東市	50代	女性	家庭	家族	○	
57	4月16日	大津市	30代	男性	家庭	同僚、家族	○	○
58	4月17日	大津市	60代	女性	家庭	なし	○	○
59	4月17日	大津市	30代	男性	家庭	なし	○	○
60	4月17日	大津市	50代	女性	家庭	同僚	○	
61	4月17日	大津市	20代	男性	家庭	なし	○	
62	4月17日	草津市	50代	女性	家庭	家族、同僚	○	○
63	4月17日	草津市	30代	男性	家庭	なし	○	○
64	4月17日	米原市	50代	男性	職場	同僚	○	○
65	4月17日	米原市	30代	女性	不明	親族	○	
66	4月17日	長浜市	50代	男性	不明	家族、同僚	○	
67	4月17日	東近江市	60代	男性	家庭	家族	○	
68	4月17日	大津市	70代	男性	職場	家族、同僚	○	○
69	4月18日	大津市	30代	男性	職場	家族、同僚	○	○
70	4月18日	大津市	30代	男性	職場	家族、同僚	○	○
71	4月19日	大津市	50代	男性	職場	家族、同僚	○	○
72	4月20日	草津市	30代	男性	職場	家族、同僚	○	○
73	4月21日	大津市	70代	女性	不明	家族、顧客	○	
74	4月21日	大津市	20代	男性	不明	同居人、同僚	○	
75	4月21日	彦根市	50代	男性	不明	家族	○	○
76	4月21日	高島市	70代	男性	不明	家族	○	
77	4月22日	草津市	30代	女性	家庭	なし	○	○
78	4月22日	草津市	10歳未満	男性	家庭	なし	○	○
79	4月22日	草津市	10歳未満	男性	家庭	なし	○	○
80	4月22日	草津市	10歳未満	男性	家庭	なし	○	○
81	4月22日	草津市	60代	男性	家庭	なし	○	
82	4月22日	草津市	60代	女性	家庭	なし	○	
83	4月22日	栗東市	40代	女性	職場	家族	○	
84	4月22日	草津市	20代	女性	職場	家族	○	○
85	4月22日	草津市	20代	女性	職場	同僚	○	○
86	4月22日	草津市	20代	女性	職場	同僚、家族、友人	○	○
87	4月22日	草津市	30代	女性	職場	家族、同僚	○	○
88	4月22日	草津市	70代	男性	県外	家族	○	
89	4月23日	彦根市	50代	女性	家庭	なし	○	○
90	4月23日	彦根市	20代	男性	家庭	同僚	○	○
91	4月23日	彦根市	20代	男性	家庭	同僚	○	○
92	4月23日	彦根市	20代	女性	家庭	なし	○	○
93	4月24日	草津市	60代	女性	家庭	なし	○	
94	4月25日	県外	50代	男性	不明	なし	○	
95	4月28日	大津市	80代	女性	家庭	家族	○	
96	5月4日	大津市	50代	女性	家庭	家族	○	
97	5月4日	大津市	50代	男性	家庭	家族	○	
98	5月15日	近江八幡市	60代	男性	不明	家族	○	
99	5月16日	近江八幡市	70代	女性	家庭	家族	○	
100	5月23日	近江八幡市	30代	女性	不明	家族、同僚	○	

(※)空欄は、入院中・宿泊療養中の方

滋賀県新型コロナウイルス感染症 県内の状況一覧

新規感染経路不明者(直近7日間分)	入院患者受入病床の稼働率	人工呼吸器等の稼働率
0人	2.7%	2.0%

帰国者・接触者相談センター相談件数

□相談件数 (R2・2・4～R2・5・31)

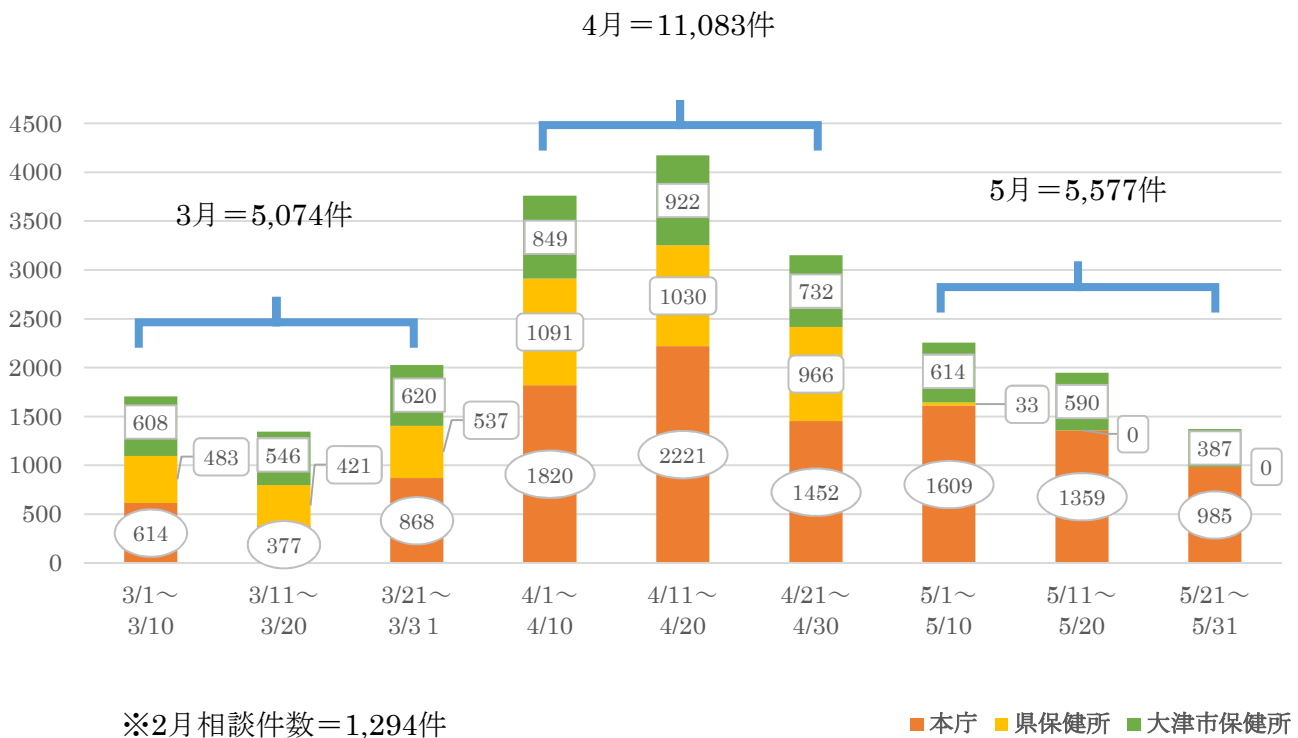
23,028 件

内訳：本庁 11,914 件
 県保健所 4,869 件
 大津市保健所 6,245 件

【概要】

- 感染拡大に伴い相談件数は増加。
- 相談内容は症状のある方からの相談が増加。
- 5月以降相談件数は減少。

相談件数の推移（本庁+県保健所+大津市保健所）



今後の検査体制・医療提供体制について

1. 検査体制

① PCR検査

- ・行政検査 95件/日
 - 衛生科学センター 75件/日
 - 滋賀医科大学 20件/日 (5月27日～)
- ・PCR検査センター 目標80件/日
 - 4ブロック (大津、湖南・甲賀、東近江市、湖東・湖北) ごとに1か所以上設置
 - 大津ブロック 6月3日より大津市で開始
 - 湖南・甲賀ブロック 5月13日より草津総合病院で開始
6月1日より県立総合病院で開始
 - 東近江ブロック 6月中を目途に開始予定
 - 湖東・湖北ブロック 6月10日より市立長浜病院で開始
- ・医療機関
患者の自己負担分を公費負担とする保険適用によるPCR検査を実施する医療機関を6月中に9か所から13か所に拡大
一部の医療機関においては院内でのPCR検査を予定

② 抗原検査

- ・本県への検査キットの供給後、クラスター発生時の行政検査として実施を予定
- ・検査キットの供給のあった医療機関において、医師の判断により活用が開始されている

③ 抗体検査

- ・県内における市中の感染状況の把握に向けた調査への活用を検討

2. 医療提供体制

6月15日に新型コロナウイルス感染症対策協議会を開催し、本県における第一波の感染動向等を踏まえ、ピーク時において確保する病床数および宿泊療養施設における室数を再設定する予定。

併せて、他疾患の患者の転院や手術の延期等、コロナ以外の医療や病院経営に大きな影響を与えていること、また、感染拡大期に速やかに再稼働を可能にすることも踏まえつつ、当面確保しておく受入病床数を検討。

(参考)

① 確保病床数

- ・4月1日 34床 → 6月11日 264床 (稼働率2.7%)
- ※ これまでの1日の最大入院患者数 61名 (4月23日)

② 宿泊療養施設

- ・ホテルピアザびわ湖を確保 (4月22日～)
- 6月11日現在 利用無し (62室中)

物資の管理状況(6月8日現在)

1 一般マスク(枚)

購入・寄付	320,000
配布	240,000
在庫量	80,000

医療機関等(約10万枚)、介護等施設(約14万枚)

【今後の納入等予定】 ---

2 サージカルマスク(枚)

購入・寄付	1,350,000
配布	1,240,000
在庫量	110,000

※別途:国から医療機関等へ直送(約175万枚)

医療機関等(約18万枚)、介護等施設(約105万枚)

【今後の納入等予定】 ①購入60万枚(備蓄10万枚 介護50万枚) ②国からの配給(優先供給)

3 N95マスク(枚)

購入・寄付	87,000
配布	65,000
在庫量	22,000

医療機関等(約6.5万枚)

【今後の納入等予定】 ①国からの配給(優先供給)

4 防護服(枚)

購入・寄付	21,000
配布	5,000
在庫量	16,000

医療機関等(約0.5万枚)

【今後の納入等予定】 ---

5 ガウン(枚)

購入・寄付	130,000
配布	83,000
在庫量	47,000

※別途:国から医療機関等へ直送(約7.6万枚)

医療機関等(約8.2万枚)、介護等施設(約0.1万枚)

【今後の納入等予定】 ①県購入 6万枚(介護) ②国からの配給(優先供給)

6 フェイスシールド(枚)

購入・寄付	84,000
配布	60,000
在庫量	24,000

医療機関等(約6万枚)

【今後の納入等予定】 ①国からの配給(優先供給)

7 手袋(枚)

購入・寄付	570,000
配布	520,000
在庫量	50,000

医療機関等(約2万枚)、介護等施設(約50万枚)

【今後の納入等予定】 ①県購入 数十万枚 ②国からの配給(優先供給)

8 手指消毒用(l)

購入・寄付	850
配布	760
在庫量	90

宿泊班、保健所等

【今後の納入等予定】 ①県購入 数百l ②国からの斡旋

9 テーブル等消毒用(l)

購入・寄付	560
配布	120
在庫量	440

医療機関、コントロールセンター

【今後の納入等予定】 ①県購入 数百l ②国からの斡旋

※国からの配給、斡旋がある物資については、基本的に必要量は満たされる仕組み