

## 高病原性鳥インフルエンザにかかる防疫措置の状況等について

### 1. 本県における高病原性鳥インフルエンザ等の疑似患畜の決定について

農場の概要

農場の所在地：東近江市

飼養羽数：10,338羽

### 2. これまでの経緯および防疫措置の進捗状況について

12月12日(土)

- 9時30分 死亡鶏が増加した旨の通報、家畜保健衛生所が緊急立ち入り
- 15時30分 当該農場における簡易検査で、A型インフルエンザ陽性を確認
- 16時00分 滋賀県特定家畜伝染病対策本部を設置
- 20時00分 第1回対策本部員会議を開催
- 23時00分 埋却溝掘削完了
- 23時30分 集合場所の設営完了（おくのの運動公園）

12月13日(日)

- 2時00分 防疫作業従事者集合（第1班）
- 4時25分 バスで農場へ到着
- 5時00分 家畜保健衛生所でのPCR検査でH5亜型に特異的な遺伝子を  
検出し、国が疑似患畜と判定。半径3kmの移動制限および半径  
10kmの搬出制限区域を設定

#### ◆周辺地域における家きん飼養農場

	肉用鶏		採卵鶏		種鶏		その他		合計	
	戸数	羽数	戸数	羽数	戸数	羽数	戸数	羽数	戸数	羽数
3km	0		1	35000	0		0		1	35000
3-10km	2	21862	2	1740	1	1603	0	0	5	25205
合計	2	21862	3	36740	1	1603	0	0	6	60205

(\*通報農場は除く。)

- 5時47分 現地での殺処分開始
- 6時00分 消毒ポイント稼働開始。

消毒ポイント

	ポイント名	設置場所
1	愛荘町役場秦荘庁舎	愛知郡愛荘町安孫子 825
2	JA グリーン近江市辺定温倉庫駐車場	東近江市市辺町 2680-1
3	永源寺運動公園駐車場	東近江市上二俣町 44 番地
4	東近江市蒲生運動公園駐車場	東近江市川南町 50 番地
5	日野カントリーエレベーター	蒲生郡日野町松尾 346-2

18時41分 殺処分終了

12月14日(月)

2時50分 埋却終了

13時00分 防疫措置完了見込み

埋却溝掘削



テント基地設営



防疫作業従事者のバス乗りこみ



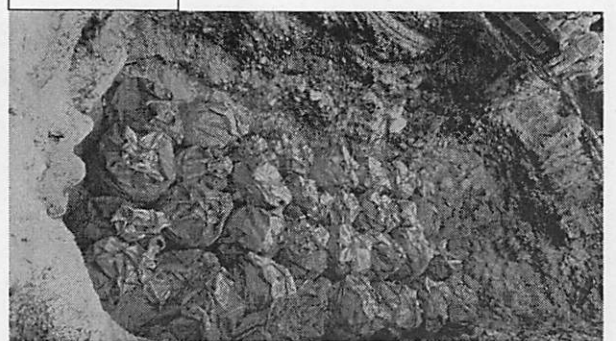
農場への資材搬入



埋却作業現場



埋却状況



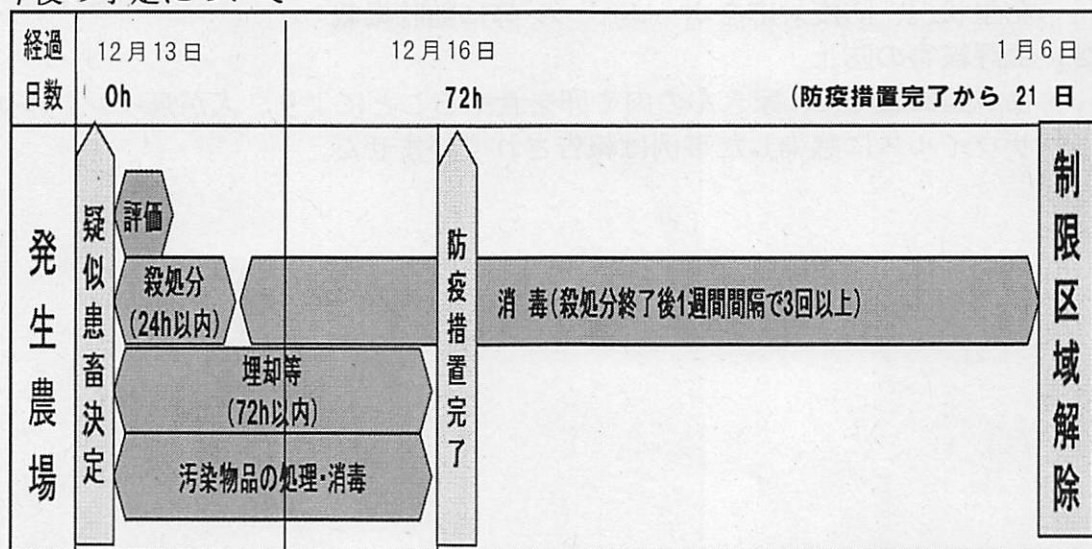
### 3. 防疫措置にご協力いただいている団体等

関係市町・団体名	協力内容
東近江市	通行規制等
(一社) 滋賀県建設業協会	重機、資機材等の調達
(一社) 滋賀県トラック協会	防疫資材等の輸送
(一社) 滋賀県バス協会	防疫作業従事者の輸送
(一社) 滋賀県造園協会	動力噴霧器の提供
(株) 滋賀ユニック	防疫資材等の輸送
(株) 中田運送	防疫資材等の輸送
滋賀県ペストコントロール協会	消毒ポイントにおける消毒作業
日本液炭(株) 関西支社京滋支店	サイフォン式炭酸ガスボンベの供給
コメリ 八日市店、水口店、愛知川店、栗東店	防疫資材の供給
ミドリ安全(株)	防疫資材、長靴の供給、
(有) アニテック	防護服、ゴーグル、マスク等の供給
(株) セブンイレブン・ジャパン	飲食料の供給
(株) 平和堂	飲食料の供給
J Aグリーン近江	消石灰の供給
国土交通省近畿地方整備局	消毒ポイント設置に伴う道路の占用、施設利用、災害車両の提供

その他、多数の団体、企業等の皆様のご協力をいただいております。

また、今後も他の団体等のご支援をいただく予定です。

### 4. 今後の予定について



現時点

(1) 発生農場での防疫措置

- ・殺処分については24時間以内、埋却については72時間以内に実施予定
- ・防疫措置を12月16日までに完了見込み
- ・防疫措置完了後10日が経過した後に、搬出制限区域を解除(12月26日)
- ・防疫措置完了後21日が経過した後に、移動制限区域を解除(1月6日)
- ・防疫作業従事者の動員(各クール108名)
  - 第1クール 12月13日(日) 5時47分～
  - 第2クール 12月13日(日) 13時～
  - 第3クール 12月13日(日) 19時～
  - 第4クール 12月14日(月) 1時～
  - 第5クール 12月14日(月) 7時～

(2) 本部員会議の開催による情報共有

- 第1回 12月12日(土) 20:00
- 第2回 12月13日(日) 13:00
- 第3回 12月14日(月) 午後以降(予定)

(3) 県内養鶏農家での発生予防対策

- ・消石灰配布による一斉消毒の実施(12月18日)
- ・飼養衛生管理基準の順守徹底の指導

5. その他

● 啓発・情報発信

(1) 注意喚起

① 飼養者

衛生情報等により、防疫対応状況を随時情報提供

② 県民、市町、関係団体等

発生状況、防疫対応をホームページ等に随時掲載

(2) 風評被害の防止

- ・我が国において、家きんの肉や卵を食べることにより、人が鳥インフルエンザウイルスに感染した事例は報告されていません。