

# ワクチン接種について

厚生・産業常任委員会 資料2-2  
令和3年(2021年)12月15日  
健康医療福祉部

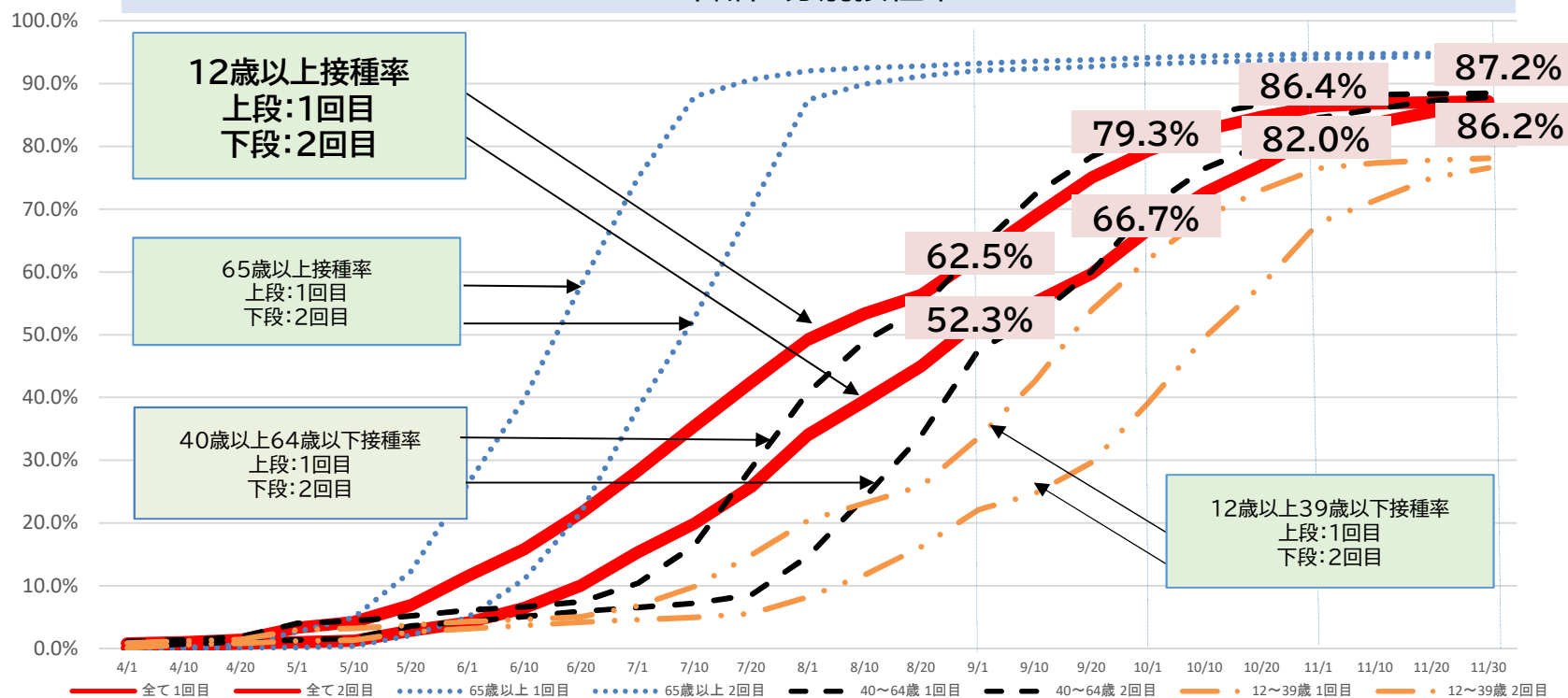
## ワクチン接種状況(一般+優先)

令和3年12月1日0時まで ワクチン接種状況ダッシュボードから転記

1回目接種済人数	全年代人口比	1,102,913人	77.7%
	接種済者計	1,102,913人	87.2%
	12-39歳	330,688人	78.1%
	40-64歳	417,573人	88.5%
	65歳以上	351,194人	94.8%
	年齢データなし	3,458人	—

2回目接種済人数	全年代人口比	1,091,187人	76.9%
	接種済者計	1,091,187人	86.2%
	12-39歳	324,197人	76.6%
	40-64歳	414,463人	87.8%
	65歳以上	349,629人	94.4%
	年齢データなし	2,898人	—

### 年齢区分別接種率



# 1. ワクチン接種状況等

## (1) 都道府県別接種率順位(2回目)

(11月30日まで VRS登録状況)

12-39歳				
順位	都道府県	人口	人口比率	接種率
1	新潟県	569,809	26%	80.5%
2	山形県	270,205	25%	80.0%
3	栃木県	549,903	28%	79.3%
4	秋田県	217,370	22%	78.9%
5	富山県	274,837	26%	78.6%
6	福島県	497,126	27%	78.5%
7	茨城県	814,997	28%	77.9%
8	岩手県	304,246	25%	77.9%
9	静岡県	1,011,390	27%	77.8%
10	宮城県	657,359	29%	77.7%
11	青森県	306,438	24%	77.3%
12	岐阜県	554,950	28%	77.2%
13	群馬県	543,953	28%	77.2%
14	滋賀県	423,216	30%	76.6%
15	福井県	213,698	28%	76.4%
16	長野県	541,282	26%	75.9%
17	千葉県	1,846,791	29%	75.7%
18	熊本県	471,907	27%	75.7%
19	神奈川県	2,738,492	30%	75.1%
20	島根県	170,324	25%	75.0%
21	山梨県	220,201	27%	75.0%
22	埼玉県	2,175,182	29%	74.6%
23	長崎県	337,637	25%	74.5%
24	鹿児島県	417,699	26%	74.4%
25	石川県	315,047	28%	74.3%
26	三重県	500,246	28%	74.2%
27	愛媛県	348,270	26%	74.1%
28	愛知県	2,333,956	31%	74.1%
29	山口県	341,151	25%	73.7%
30	徳島県	186,972	25%	73.5%
31	東京都	4,533,090	33%	73.1%
32	奈良県	356,039	26%	72.5%
33	宮崎県	280,024	26%	72.5%
34	北海道	1,351,410	26%	72.3%
35	大分県	297,110	26%	71.8%
36	鳥取県	146,242	26%	71.8%
37	岡山県	534,479	28%	71.6%
38	兵庫県	1,541,512	28%	71.5%
39	香川県	262,823	27%	71.3%
40	高知県	169,357	24%	71.0%
41	佐賀県	225,174	28%	71.0%
42	広島県	792,750	28%	70.9%
43	福岡県	1,510,162	29%	70.7%
44	京都府	715,269	28%	69.6%
45	和歌山県	240,552	25%	67.0%
46	大阪府	2,621,584	30%	66.9%
47	沖縄県	470,313	32%	64.2%

40-64歳				
順位	都道府県	人口	人口比率	接種率
1	山形県	345,909	32%	89.3%
2	新潟県	728,535	33%	89.1%
3	秋田県	320,340	33%	88.7%
4	富山県	344,675	33%	88.5%
5	滋賀県	471,917	33%	87.8%
6	栃木県	660,658	34%	87.7%
7	岐阜県	665,416	33%	87.7%
8	岩手県	404,672	33%	87.6%
9	茨城県	974,830	34%	87.5%
10	宮城県	767,222	34%	87.5%
11	群馬県	653,792	33%	87.4%
12	福島県	615,852	33%	87.2%
13	長野県	683,112	33%	87.2%
14	静岡県	1,232,485	33%	87.1%
15	福井県	251,358	32%	87.6%
16	島根県	207,961	31%	86.5%
17	熊本県	554,568	32%	86.4%
18	三重県	598,791	33%	86.0%
19	長崎県	429,466	32%	85.8%
20	鹿児島県	512,872	32%	85.8%
21	千葉県	2,166,104	34%	85.7%
22	青森県	429,493	34%	85.6%
23	埼玉県	2,560,107	35%	85.6%
24	奈良県	446,350	33%	85.6%
25	山梨県	275,671	34%	85.5%
26	愛媛県	441,027	33%	85.4%
27	山口県	427,210	32%	85.3%
28	神奈川県	3,283,161	36%	85.3%
29	兵庫県	1,869,946	34%	85.3%
30	石川県	373,149	33%	85.3%
31	福岡県	1,661,846	32%	85.2%
32	愛知県	2,552,341	34%	85.1%
33	北海道	1,769,448	34%	85.1%
34	徳島県	238,253	32%	84.8%
35	宮崎県	344,582	32%	84.5%
36	大分県	360,790	32%	84.4%
37	佐賀県	259,036	32%	84.4%
38	東京都	4,887,967	35%	84.2%
39	岡山県	603,164	32%	84.0%
40	鳥取県	177,781	32%	83.9%
41	香川県	315,474	32%	83.5%
42	京都府	840,738	33%	83.5%
43	広島県	916,847	33%	83.4%
44	大阪府	3,001,261	34%	82.5%
45	高知県	225,786	32%	82.4%
46	和歌山県	310,607	33%	81.3%
47	沖縄県	484,586	33%	79.3%

65歳以上				
順位	都道府県	人口	人口比率	接種率
1	宮城県	644,431	28%	94.7%
2	岐阜県	604,537	30%	94.7%
3	福島県	582,543	31%	94.7%
4	山形県	359,986	34%	94.6%
5	新潟県	720,258	33%	94.4%
6	滋賀県	370,322	26%	94.4%
7	熊本県	548,676	31%	94.4%
8	岩手県	407,949	33%	94.3%
9	佐賀県	247,594	30%	94.2%
10	奈良県	420,147	31%	94.1%
11	福井県	234,043	30%	93.9%
12	栃木県	563,031	29%	93.8%
13	富山県	336,402	32%	93.8%
14	長野県	654,507	32%	93.7%
15	茨城県	850,637	29%	93.6%
16	鹿児島県	518,506	32%	93.6%
17	三重県	532,230	30%	93.5%
18	福岡県	1,412,467	28%	93.5%
19	群馬県	582,192	30%	93.5%
20	大分県	375,244	33%	93.4%
21	秋田県	361,729	37%	93.4%
22	愛知県	1,887,186	25%	93.3%
23	石川県	335,351	30%	93.3%
24	長崎県	437,517	33%	93.2%
25	山梨県	251,396	31%	93.2%
26	島根県	229,535	34%	93.2%
27	静岡県	1,096,727	30%	93.2%
28	岡山県	568,499	30%	93.1%
29	千葉県	1,721,801	27%	93.0%
30	北海道	1,668,858	32%	93.0%
31	兵庫県	1,576,432	29%	92.9%
32	山口県	465,780	34%	92.8%
33	青森県	420,569	33%	92.8%
34	埼玉県	1,959,702	27%	92.8%
35	広島県	821,897	29%	92.8%
36	宮崎県	350,624	32%	92.7%
37	徳島県	244,807	33%	92.5%
38	鳥取県	178,268	32%	92.2%
39	京都府	739,767	29%	92.1%
40	神奈川県	2,327,286	25%	92.1%
41	香川県	302,859	31%	92.1%
42	愛媛県	443,466	33%	91.6%
43	大阪府	2,385,612	27%	91.3%
44	和歌山県	309,785	33%	90.9%
45	東京都	3,138,535	23%	90.8%
46	沖縄県	331,973	22%	90.6%
47	高知県	246,331	35%	89.4%

# 1. ワクチン接種状況等

## (1) 都道府県別接種率順位(2回目)

(11月30日まで VRS登録状況)

対象年齢(12歳以上)				
順位	都道府県	人口	人口比率	接種率
1	山形県	976,100	91%	89.1%
2	新潟県	2,018,602	91%	89.0%
3	秋田県	899,439	93%	88.6%
4	富山県	955,914	91%	87.9%
5	岩手県	1,116,867	91%	87.8%
6	福島県	1,695,521	91%	87.6%
7	栃木県	1,773,592	91%	87.4%
8	岐阜県	1,824,903	90%	87.2%
9	茨城県	2,640,464	91%	87.0%
10	宮城県	2,069,012	91%	87.0%
11	長野県	1,878,901	91%	86.7%
12	群馬県	1,779,937	91%	86.7%
13	静岡県	3,340,602	91%	86.6%
14	福井県	699,099	90%	86.4%
15	青森県	1,156,500	92%	86.4%
16	熊本県	1,575,151	90%	86.3%
17	滋賀県	1,265,455	89%	86.2%
18	島根県	607,820	90%	86.2%
19	長崎県	1,204,620	90%	85.7%
20	鹿児島県	1,449,077	90%	85.7%
21	山口県	1,234,141	91%	85.4%
22	山梨県	747,268	91%	85.3%
23	三重県	1,631,267	91%	85.3%
24	千葉県	5,734,696	91%	85.0%
25	愛媛県	1,232,763	91%	84.9%
26	奈良県	1,222,536	91%	84.9%
27	徳島県	670,032	91%	84.9%
28	石川県	1,023,547	90%	84.8%
29	北海道	4,789,716	92%	84.6%
30	宮崎県	975,230	90%	84.4%
31	埼玉県	6,694,991	91%	84.4%
32	大分県	1,033,144	90%	84.4%
33	神奈川県	8,348,939	91%	84.3%
34	佐賀県	731,804	89%	84.1%
35	愛知県	6,773,483	90%	84.0%
36	兵庫県	4,987,890	90%	83.7%
37	鳥取県	502,291	90%	83.7%
38	岡山県	1,706,142	90%	83.6%
39	福岡県	4,584,475	89%	83.3%
40	香川県	881,156	90%	83.1%
41	広島県	2,531,494	90%	82.7%
42	高知県	641,474	91%	82.5%
43	京都府	2,295,774	91%	82.3%
44	東京都	12,559,592	91%	82.2%
45	和歌山県	860,944	91%	81.0%
46	大阪府	8,008,457	91%	80.3%
47	沖縄県	1,286,872	87%	76.9%

全年代			
順位	都道府県	人口	接種率
1	秋田県	971,288	82.1%
2	山形県	1,069,562	81.3%
3	新潟県	2,213,174	81.2%
4	岩手県	1,220,823	80.3%
5	富山県	1,047,674	80.2%
6	福島県	1,862,059	79.7%
7	青森県	1,259,615	79.3%
8	栃木県	1,955,401	79.3%
9	茨城県	2,907,675	79.0%
10	岐阜県	2,016,791	78.9%
11	宮城県	2,281,989	78.8%
12	群馬県	1,958,101	78.8%
13	長野県	2,071,737	78.6%
14	静岡県	3,686,260	78.5%
15	福井県	774,583	78.0%
16	島根県	672,815	77.8%
17	山口県	1,356,110	77.7%
18	山梨県	820,997	77.7%
19	北海道	5,226,603	77.5%
20	徳島県	734,949	77.4%
21	熊本県	1,758,645	77.3%
22	長崎県	1,335,938	77.3%
23	三重県	1,800,557	77.2%
24	奈良県	1,344,739	77.2%
25	愛媛県	1,356,219	77.2%
26	千葉県	6,322,892	77.1%
27	滋賀県	1,418,843	76.9%
28	鹿児島県	1,617,517	76.7%
29	石川県	1,132,656	76.7%
30	埼玉県	7,393,799	76.4%
31	大分県	1,141,741	76.4%
32	神奈川県	9,220,206	76.3%
33	宮崎県	1,087,241	75.7%
34	兵庫県	5,523,625	75.6%
35	鳥取県	556,788	75.5%
36	高知県	701,167	75.5%
37	岡山県	1,893,791	75.3%
38	愛知県	7,558,802	75.2%
39	佐賀県	818,222	75.2%
40	香川県	973,896	75.2%
41	京都府	2,530,542	74.7%
42	東京都	13,843,329	74.6%
43	福岡県	5,124,170	74.5%
44	広島県	2,812,433	74.5%
45	和歌山県	944,432	73.9%
46	大阪府	8,839,511	72.8%
47	沖縄県	1,485,118	66.7%

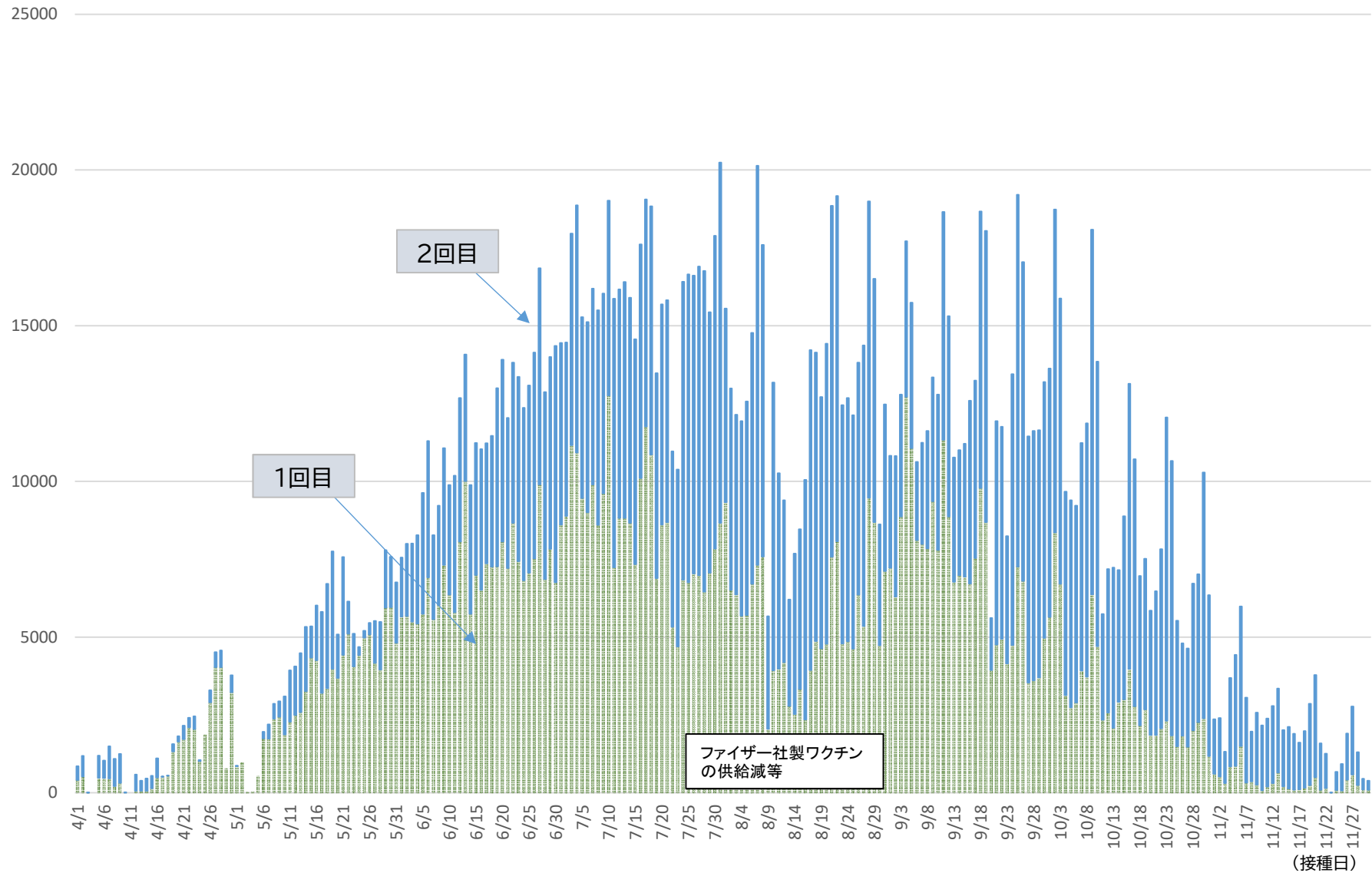
12歳未満人口比率	
比率	順位
5.89%	47
7.04%	42
7.11%	40
6.86%	44
7.09%	41
7.26%	37
6.62%	46
7.53%	29
7.44%	31
7.69%	23
7.60%	25
7.33%	34
7.52%	30
7.59%	27
7.90%	15
7.90%	14
7.29%	35
7.28%	36
6.78%	45
7.20%	38
8.56%	5
8.03%	11
7.61%	24
7.34%	33
7.37%	32
7.59%	26
8.83%	2
8.52%	7
7.85%	16
7.72%	21
7.74%	20
7.74%	19
8.40%	8
7.91%	13
8.02%	12
6.90%	43
8.10%	10
8.53%	6
8.62%	4
7.75%	17
7.56%	28
7.75%	18
8.68%	3
8.16%	9
7.17%	39
7.70%	22
11.06%	1

※人口は、令和3年1月1日時点 住民基本台帳

# 1. ワクチン接種状況等

## (2) 1日当たりワクチン接種回数

(11月30日まで VRS登録状況)



# 1. ワクチン接種状況等

## (3) 市町への配分状況(住民向けファイザー・10/25の週まで)

	配送週および箱数																箱数計	接種可能回数	12歳以上(人) (令和3年1月1日 住民基本台帳)
	第1クール	第2クール	第3クール	第4クール	第5クール	第6クール	第7クール	第8クール	第9クール	第10クール	第11クール	第12クール	第13クール	第14クール	第15クール	追加配分			
	4月5日週	4月12日週	4月19日週	4月26日週 +5月3日週	5月10日週 +5月17日週	5月24日週 +5月31日週	6月7日週 +6月14日週	6月21日週 +6月28日週	7月5日週 +7月12日週	7月19日週 +7月26日週	8月2日週 +8月9日週	8月16日週 +8月23日週	8月30日週 +9月6日週	9月13日週 +9月20日週	9月27日週 +10月4日週	10月18日週 +10月25日週			
大津市	1	2	2	14	16	38	39	49	25	20	24	29	30	36	31	0	356	412,815	307,881
彦根市		1 +75バイアル		5	11	14	15	11	10	7	9	10	7	11	11	0	122 +75バイアル	141,945	100,725
長浜市		1	1	5	14	15	10	16	10	8	8	9	10	11	8	6	132	153,075	104,989
近江八幡市		1 +85バイアル		4	8	9	8	11	7	5	7	8	7	7	5	1	88 +85バイアル	102,410	73,333
草津市		1	1	5	11	16	14	12	12	8	12	14	10	13	11	3	143	165,945	119,709
守山市	1			3	14	10	6	5	9	9	6	6	3	3	2	4	81	93,990	73,677
栗東市			1	2	8	4	5	5	7	8	6	7	6	6	6	4	75	87,165	61,285
甲賀市		1	50バイアル	5	15	7	8	11	10	5	7	7	9	9	8	11	113 +50バイアル	131,290	81,280
野洲市			1	2	3	5	9	7	4	4	4	5	3	3	4	2	56	64,935	45,297
湖南市			145バイアル	3	6	6	2	8	13	4	5	5	5	4	3	1	65 +145バイアル	76,190	49,280
高島市			1	3	12	8	5	5	4	3	4	4	3	3	2	0	57	65,910	43,692
東近江市		1	1	5	16	11	14	13	7	7	8	9	11	15	11	0	129	149,565	101,630
米原市			1	2	4	4	5	4	1	4	2	4	3	4	5	0	43	49,725	34,672
日野町		70バイアル		1	6	2	2	1	1	2	1	2	1	2	3	0	24 +70バイアル	28,235	19,228
竜王町		40バイアル		1	2	3	0	2	3	1	1	1	1	0	0	0	15 +40バイアル	17,555	10,679
愛荘町		50バイアル		1	5	2	1	1	3	2	2	2	2	1	1	2	25 +50バイアル	29,305	18,703
豊郷町		20バイアル		1	2	0	1	0	1	1	1	1	0	1	0	0	9 +20バイアル	10,435	6,515
甲良町		20バイアル		1	2	1	0	1	1	1	1	1	0	0	0	0	9 +20バイアル	10,435	6,202
多賀町		30バイアル		1	2	2	0	1	1	1	1	1	0	0	0	0	10 +30バイアル	11,655	6,687
(合計)	2	10	10	64	157	157	144	163	129	100	109	125	111	129	111	34	1,555	1,802,580	1,265,464
増減率		500%	100%	640%	245%	100%	92%	113%	79%	78%	109%	115%	89%	116%	86%	31%			

# 1. ワクチン接種状況等

## (4) 市町別接種率(1回目・2回目)

(11月30日まで VRS登録状況)

	12~39歳		40~64歳		65歳以上		全年齢		12歳以上	
	1回目	2回目	1回目	2回目	1回目	2回目	1回目	2回目	1回目	2回目
大津市	76.3%	74.9%	87.3%	86.6%	94.3%	93.9%	77.0%	76.3%	86.1%	85.3%
彦根市	76.2%	74.4%	86.9%	86.1%	93.4%	92.6%	76.4%	75.4%	85.4%	84.2%
長浜市	80.5%	78.6%	89.6%	88.8%	94.8%	94.1%	79.7%	78.6%	88.7%	87.4%
近江八幡市	78.2%	76.4%	88.6%	87.9%	94.3%	94.0%	77.7%	76.8%	87.3%	86.3%
草津市	79.2%	78.0%	89.3%	88.8%	95.3%	94.9%	77.0%	76.3%	87.4%	86.6%
守山市	80.1%	79.1%	90.6%	90.1%	95.8%	95.6%	77.1%	76.5%	88.4%	87.8%
栗東市	77.4%	76.6%	88.1%	87.6%	94.4%	94.1%	74.4%	73.9%	85.5%	84.9%
甲賀市	77.7%	74.8%	88.4%	87.6%	95.7%	95.4%	78.9%	77.7%	87.6%	86.2%
野洲市	79.1%	76.7%	89.5%	88.6%	94.8%	94.4%	78.1%	76.9%	87.9%	86.5%
湖南市	79.0%	77.3%	89.0%	88.3%	96.6%	96.2%	78.6%	77.7%	87.8%	86.8%
高島市	77.2%	76.1%	87.2%	86.5%	94.0%	93.7%	80.6%	80.0%	87.7%	87.0%
東近江市	80.3%	78.5%	89.4%	88.5%	96.2%	95.6%	79.0%	78.0%	88.3%	87.2%
米原市	77.8%	76.6%	89.8%	89.1%	94.8%	94.4%	79.2%	78.5%	88.0%	87.2%
日野町	77.6%	76.9%	88.9%	88.5%	94.8%	94.6%	79.3%	78.8%	87.8%	87.3%
竜王町	79.1%	78.1%	89.9%	89.5%	97.3%	97.0%	80.1%	79.5%	88.9%	88.3%
愛荘町	79.3%	78.6%	89.7%	89.4%	95.0%	94.6%	76.4%	75.9%	87.5%	87.0%
豊郷町	73.9%	70.4%	86.6%	85.7%	93.0%	92.4%	74.9%	73.3%	84.5%	82.7%
甲良町	74.6%	74.2%	88.6%	88.1%	95.2%	95.0%	80.1%	79.7%	87.7%	87.2%
多賀町	86.4%	85.8%	90.9%	90.8%	95.4%	94.9%	81.2%	80.8%	91.5%	91.1%
平均	78.1%	76.6%	88.5%	87.8%	94.8%	94.4%	77.7%	76.9%	87.2%	86.2%

※人口は、令和3年1月1日時点 住民基本台帳

### 【参考】

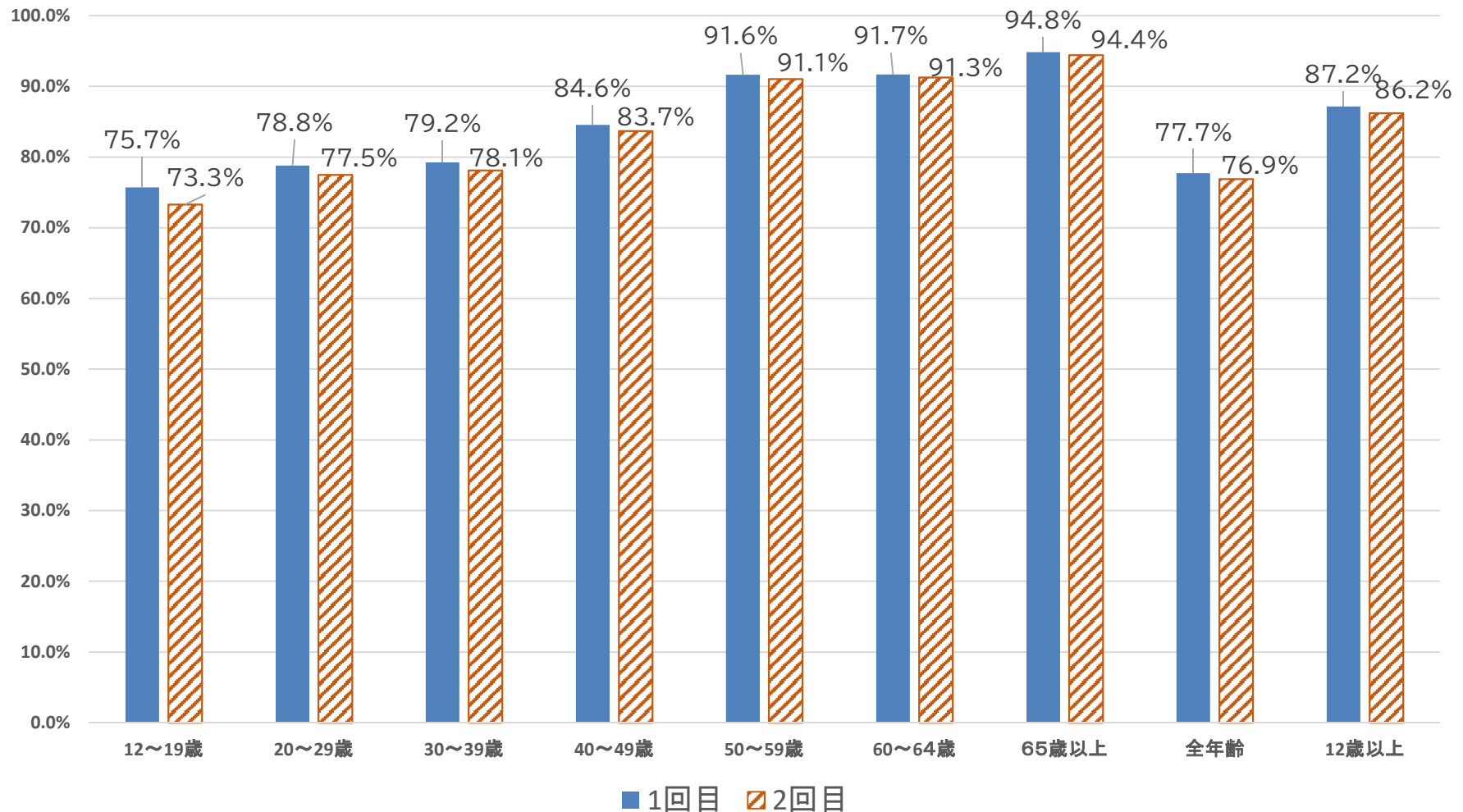
- ①県内企業・団体等職域接種 55団体実施、約14.6万人接種
- ②滋賀県アストラゼネカワクチン接種センター 延べ55人接種(R3.11.26現在)

# 1. ワクチン接種状況等

## (5) 年齢区分別接種率

(11月30日まで VRS登録状況)

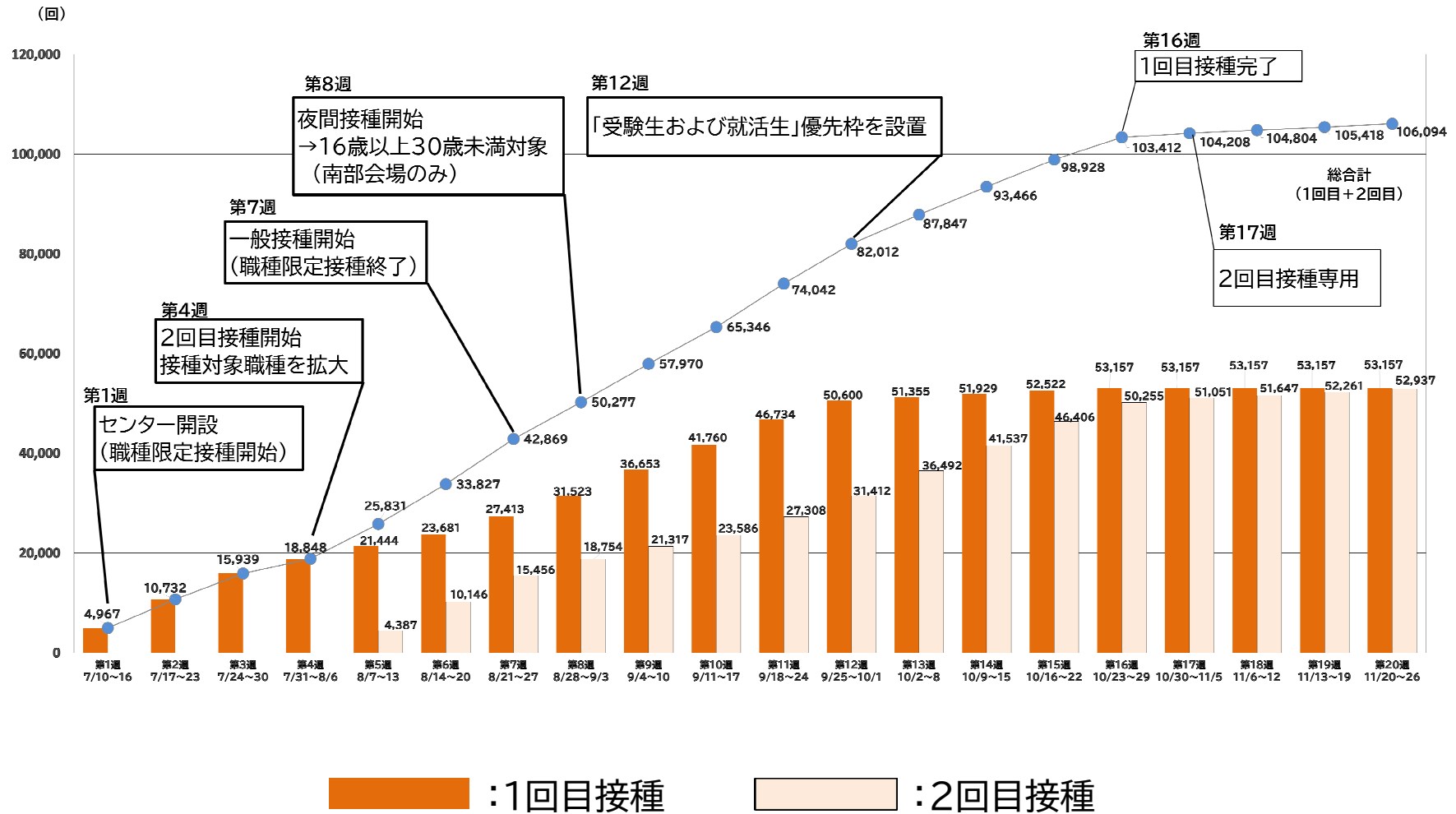
※人口は、令和3年1月1日時点 住民基本台帳



※全年齢、12歳以上は年齢不明を含む

## 2.広域ワクチン接種センター

### 接種実績





## 2.広域ワクチン接種センター

### 接種実績

#### ○職種別

	職種	接種人数
第一弾	教職員	13,564
	警察	2,433
	福祉従事者	3,971
	医療従事者・柔道整復師・その他	1,028
第二弾	バス・トラック・タクシー等	1,922
	学生(大学等)	3,814
	国機関	1,175
	飲食店(認証制度認証店舗) その他(理美容等)	748 2,380
第三弾	県内居住者(16歳以上)	16,965
	県内への通勤通学者(16歳以上)	3,463
	夜間枠	654
	受験生・就活生枠	120
	その他	920
	合計	53,157

#### ○年代別

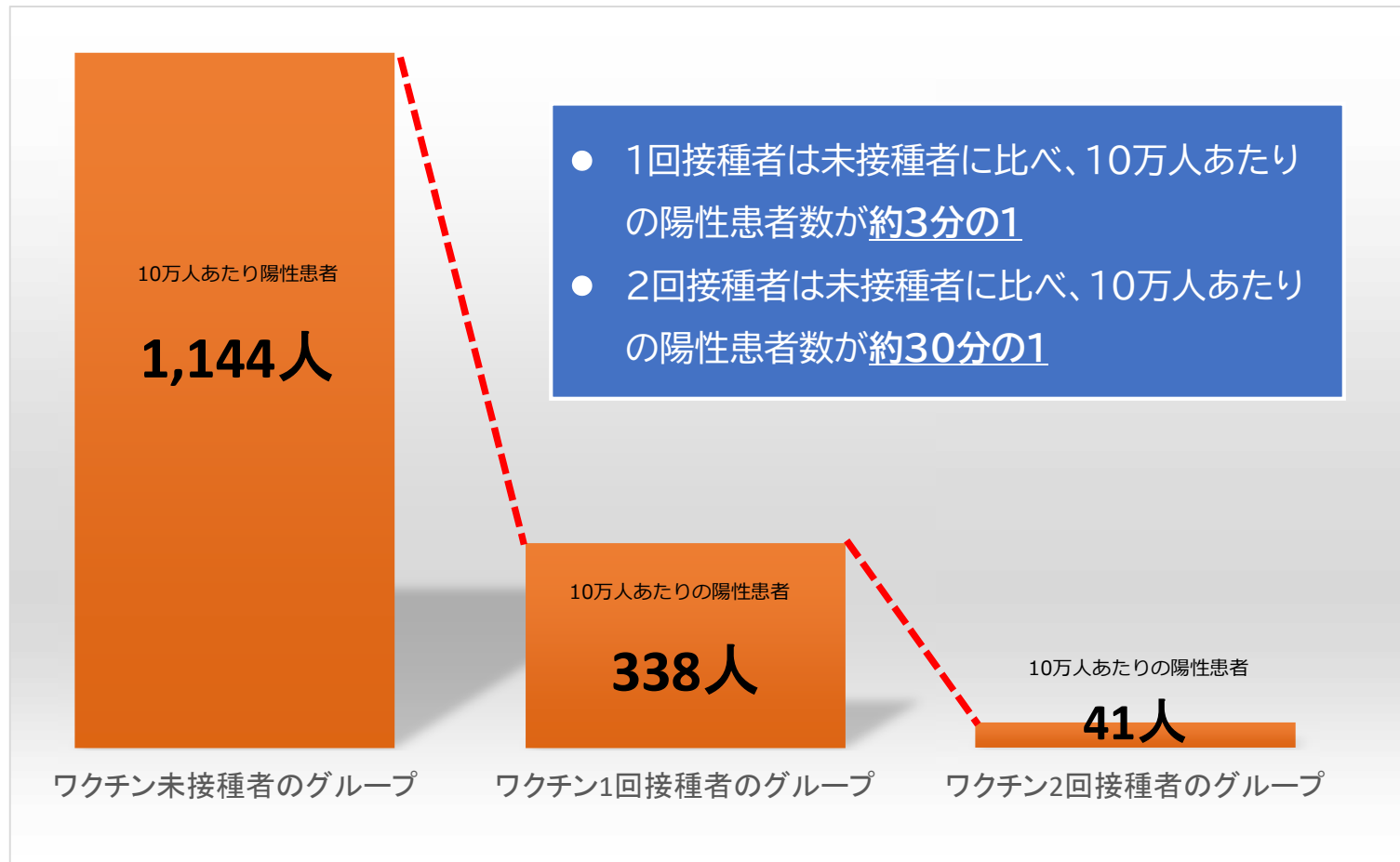
年代	接種人数	割合(%)
16歳~39歳	31,080	58.47
40歳~59歳	20,121	37.85
60歳~	1,956	3.68
合計	53,157	100.00

- 県内の接種済者約108万人のうち、およそ**5%にあたる5万3千人**を広域ワクチン接種センターにて接種し、迅速なワクチン接種に貢献した。
- 学生(大学等)の優先接種や、夜間枠や受験生・就活生枠を設置することにより**若者世代の接種を推進**した。

### 3. ワクチン接種の効果

#### ワクチン接種状況と感染者数(7月1日～9月30日)

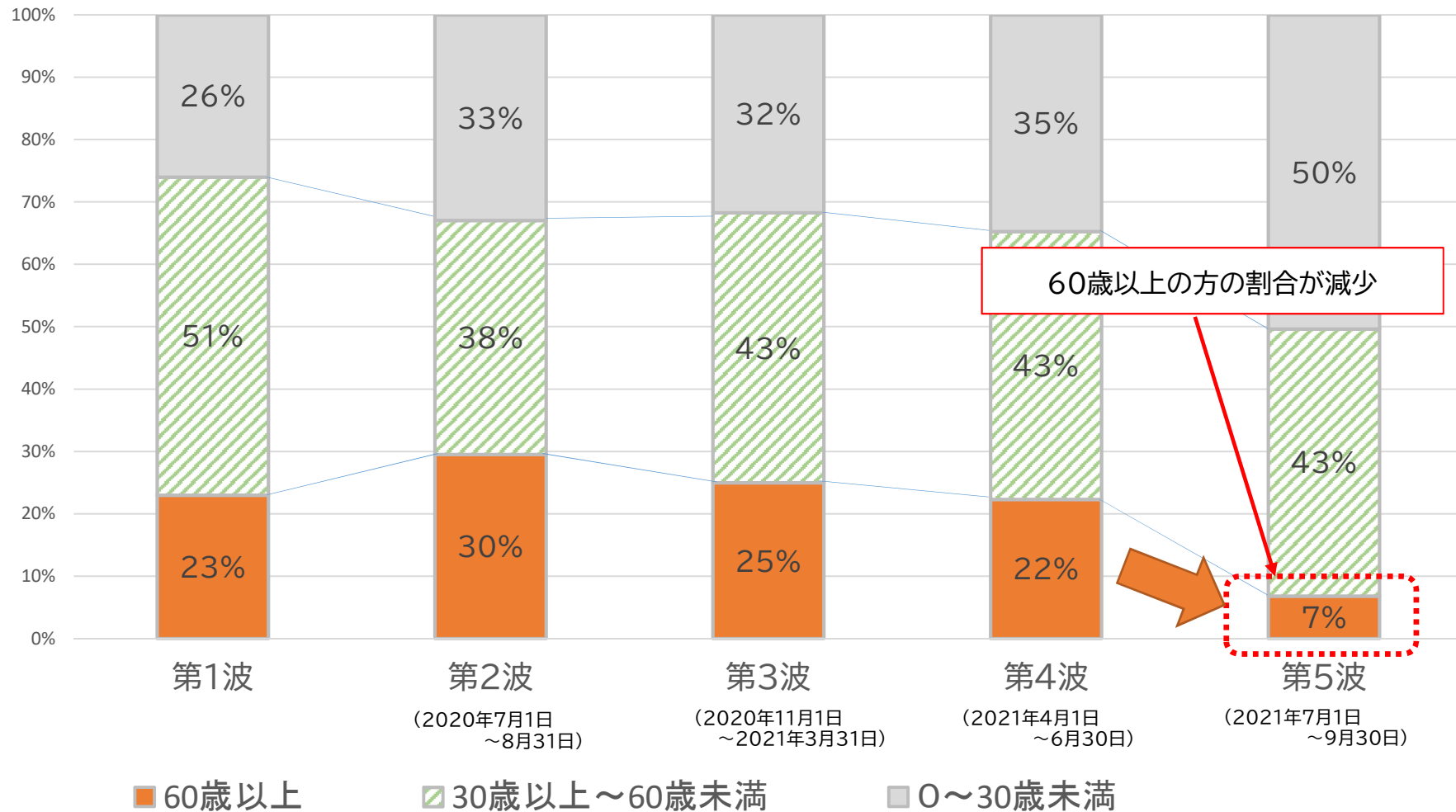
未接種者数		1回目接種者数		2回目接種者数	
	うち感染者数		うち感染者数		うち感染者数
301,627	3,452	161,423	545	830,511	337



# 3. ワクチン接種の効果

## 感染の波ごとの感染者の動向

### 滋賀県の新型コロナウイルス感染者の年代別内訳



# 3. ワクチン接種の効果

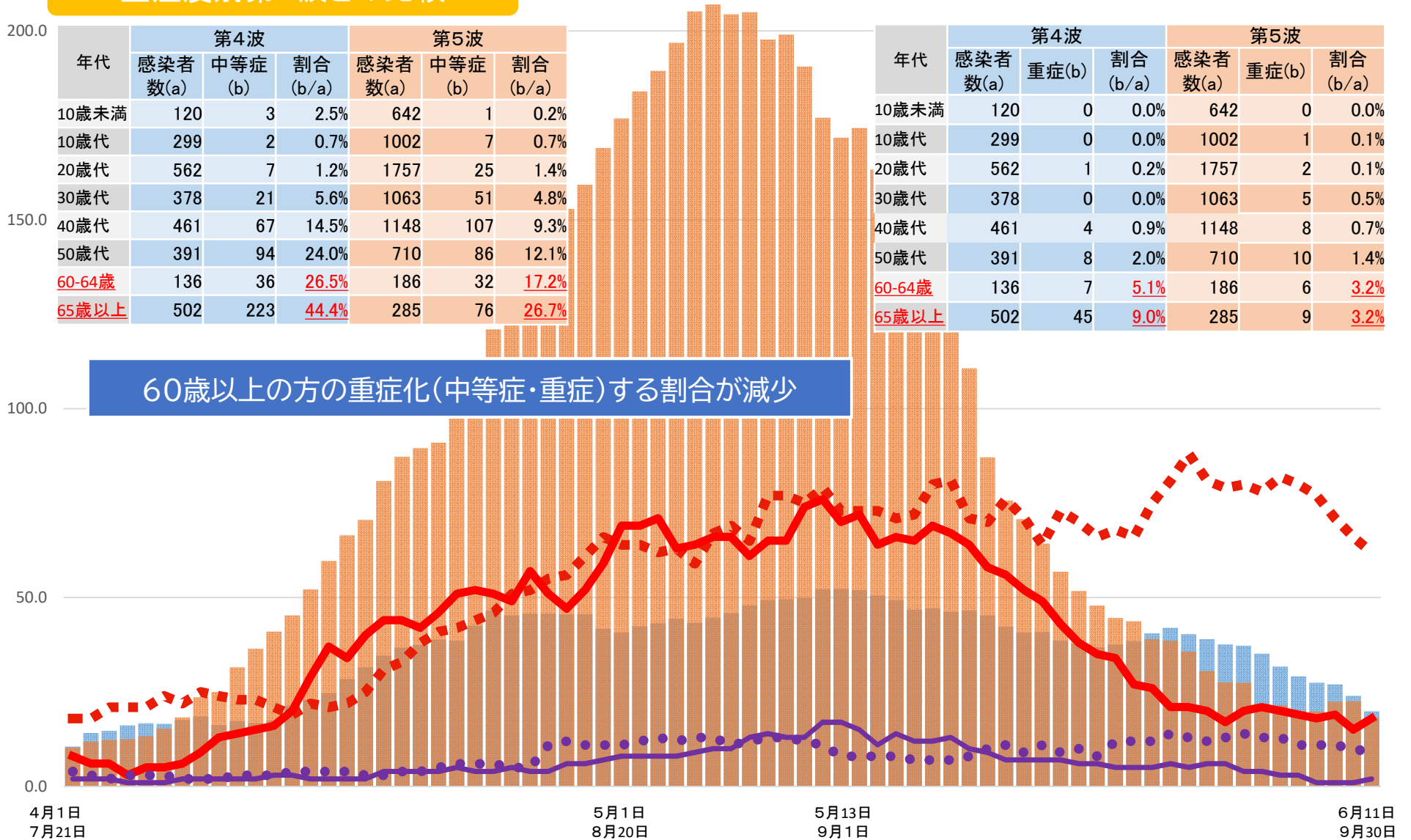
人

## 重症度別第4波との比較

年代	第4波			第5波		
	感染者数(a)	中等症(b)	割合(b/a)	感染者数(a)	中等症(b)	割合(b/a)
10歳未満	120	3	2.5%	642	1	0.2%
10歳代	299	2	0.7%	1002	7	0.7%
20歳代	562	7	1.2%	1757	25	1.4%
30歳代	378	21	5.6%	1063	51	4.8%
40歳代	461	67	14.5%	1148	107	9.3%
50歳代	391	94	24.0%	710	86	12.1%
60-64歳	136	36	26.5%	186	32	17.2%
65歳以上	502	223	44.4%	285	76	26.7%

年代	第4波			第5波		
	感染者数(a)	重症(b)	割合(b/a)	感染者数(a)	重症(b)	割合(b/a)
10歳未満	120	0	0.0%	642	0	0.0%
10歳代	299	0	0.0%	1002	1	0.1%
20歳代	562	1	0.2%	1757	2	0.1%
30歳代	378	0	0.0%	1063	5	0.5%
40歳代	461	4	0.9%	1148	8	0.7%
50歳代	391	8	2.0%	710	10	1.4%
60-64歳	136	7	5.1%	186	6	3.2%
65歳以上	502	45	9.0%	285	9	3.2%

60歳以上の方の重症化(中等症・重症)する割合が減少



■ 第4波新規陽性者数7日間移動平均  
 - - - 第4波 中等症  
 ●●● 第4波 重症

■ 第5波新規陽性者数7日間移動平均  
 - - - 第5波中等症  
 ●●● 第5波 重症

※人口10万人あたりの新規陽性者数が5人を超えた日を起点として比較  
 重症度別の人数は、コントロールセンター通信の数値を利用  
 表については、第4波は4/1～6/30、第5波は7/1～9/30で集計

## 4.追加接種(3回目接種)

### 厚生科学審議会予防接種・ワクチン分科会の検討状況

#### ○接種対象者

- ・18歳以上の者を予防接種法上の特例臨時接種に位置づける。
- ・「特に追加接種をおすすめする者」  
重症化リスクの高い者、重症化リスクの高い者と接触の多い者、職業上の理由等によりウイルス曝露リスクの高い者

#### ○使用するワクチン

- ・1回目・2回目に用いたワクチンの種類にかかわらず、mRNAワクチン(ファイザー社ワクチン又はモデルナ社ワクチン)を用いることが適当。(当面は、薬事承認されているファイザー社ワクチンを使用)

#### ○2回目接種完了からの接種間隔

- ・2回目接種の完了から原則8か月以上とすること。  
(2回目接種完了から6か月以上の間隔をおいて接種した場合に、予防接種法に基づく接種とする)

#### ○特例臨時接種の期間

- ・現行の期間(令和4年2月28日まで)を延長し、令和4年9月30日まで

### 接種体制

#### ①接種会場の調整



#### ②接種会場へのワクチンの供給



#### ③接種券の郵送・予約

- 市町は、住所地(医療従事者等は勤務先も可)で追加接種をできるように、見込み数を試算し、必要な接種会場を確保。
- 医療従事者等は、住所地外接種(勤務先)も可能



- 市町は、接種会場と調整の上、接種会場ごとの希望量を登録。  
(国からファイザー社製ワクチンを供給・・・11月15日および22日の週に46箱(53,820回分))  
※武田・モデルナ社製ワクチンは、1月以降国から供給予定

- 市町は、対象者の追加接種時期にあわせて接種券を郵送。接種会場と調整の上、予約を受付

12月から追加接種開始



県は4月に大規模接種会場を設置予定

## 5.小児へのワクチン接種体制

### 基本的な考え方

#### ○対象年齢

- ・5歳以上11歳以下の者(以下「小児」という)

#### ○使用するワクチン等

- ・小児用ファイザー社製ワクチンを2回接種

#### ○接種体制

- ・市町の住民接種

#### ○開始時期

- ・早ければ、薬事承認後、法令改正等を経て、2022年2月頃から小児への接種が開始される予定

### 参考

#### 小児用ファイザー社製ワクチンの特性

⇒12歳以上用の既存のファイザー社製ワクチンとは用量等が異なる

・配送単位	10バイアル/箱	(12歳以上用:195バイアル/箱)
・採取回数	10回/バイアル	(12歳以上用:6回/バイアル)
・1回あたり	0.2mL	(12歳以上用:0.3mL)

## 6. ワクチン接種の副反応

### 副反応疑い報告数

○ワクチン接種は、体内に異物を投与し免疫反応を誘導し、感染症に対する免疫を付与すること目的として行われるため、効果とともに、副反応が生じうる。

○本県の医療機関から、独立行政法人医薬品医療機器総合機構(PMDA)に『新型コロナワクチンの接種後の副反応疑い』として報告がなされたものとして、厚生労働省から県に情報提供があったものを集計。

○ワクチン接種後には、接種と因果関係のない偶発的な事象も生じるが、因果関係が不明な場合も含めて、副反応を疑う事例として広く収集し、評価の対象としている。

令和3年12月7日現在

(人)	副反応疑い報告数			年代別	
		うち重篤		64歳以下	65歳以上
			うち死亡		
男性	73	33	16	54	19
女性	143	48	5	107	36
不明	0	0	0	0	0
合計	216	81	21	161	55

※ 死亡の21例のうち、17例については、医療機関からはワクチン接種との因果関係が評価不能、4例は接種との関連ありと報告されている。

### 専門相談窓口 相談件数

医療機関からのワクチンに関する専門的な問い合わせや、県民からのワクチンの副反応、効果等について、市町での対応が困難な相談に対応するための窓口を設置

総件数 (件)	手段内訳			内容内訳				
	電話	FAX	メール	接種後の副反応の相談	接種前の副反応の心配	副反応以外の医療に係る相談	その他	
日中	27,449	27,289	21	139	8,640	4,264	2,310	12,235
夜間	5,228	5,217	0	11	3,654	285	661	628
合計	32,677	32,506	21	150	12,294	4,549	2,971	12,863

※1 日中...午前9時から午後6時まで、夜間(4/12から)...午後6時から午前9時まで

※2 その他...当窓口で本来対応すべき内容ではないワクチン接種に関する苦情や接種の予約など

令和3年3月1日～令和3年12月7日

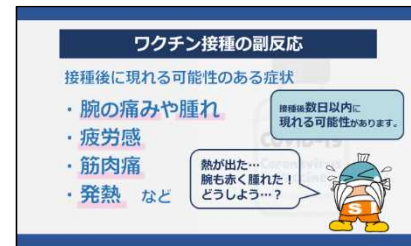
# 6. ワクチン接種の副反応

## 県民への広報

接種対象の拡大に応じて、様々な媒体を活用し、副反応の情報と専門相談窓口の案内を中心に、ワクチンに関する正しい知識をわかりやすく周知することで、新型コロナワクチン接種への理解が深まるような広報を実施した。

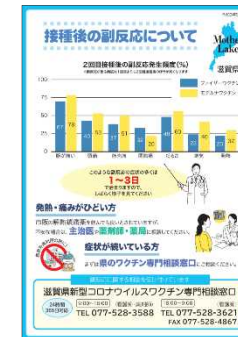
### テレビCM(びわ湖放送)による広報

- 第1弾 (R3.3.17~3.31) : 医療従事者向け
- 第2弾 (R3.5.1~6.30) : 高齢者向け
- 第3弾 (R3.9.1~10.10) : 若年層向け



### 新聞折り込み、フリーペーパーによる広報

- 第1弾 (R3.4.26) : 高齢者向け
- 第2弾 (R3.5.10) : 高齢者向け
- ・接種前接種後の注意事項、副反応が出た場合の対応などについて掲載
- 第3弾 (R3.9.15) : 若年層向け
- ・10代、20代の感染者が急増中であること、ワクチン接種の効果と副反応のリスク、ワクチンのデマ情報などについて掲載。



### 動画配信、リーフレット配布による周知

- ・20代向けに、ワクチンの仕組みや効果、副反応などについての分かりやすく親しみやすい内容の動画および電子版リーフレットを作成し、SNS等を用いて広く行き届くように周知。
- ・併せて、中高生向けに紙リーフレットを作成し、配布。

