

## 公益財団法人滋賀県産業支援プラザの概要について

### 1 名称

公益財団法人滋賀県産業支援プラザ

### 2 設立年月日

平成11年4月1日

### 3 設立の趣旨・目的

滋賀県の地域資源を生かした新事業の創出および既存企業の経営革新を支援するとともに、情報化の推進、人材の育成確保、資金の調達、技術の開発等について総合的に支援し、もって地域経済の発展に寄与する。

### 4 業務概要

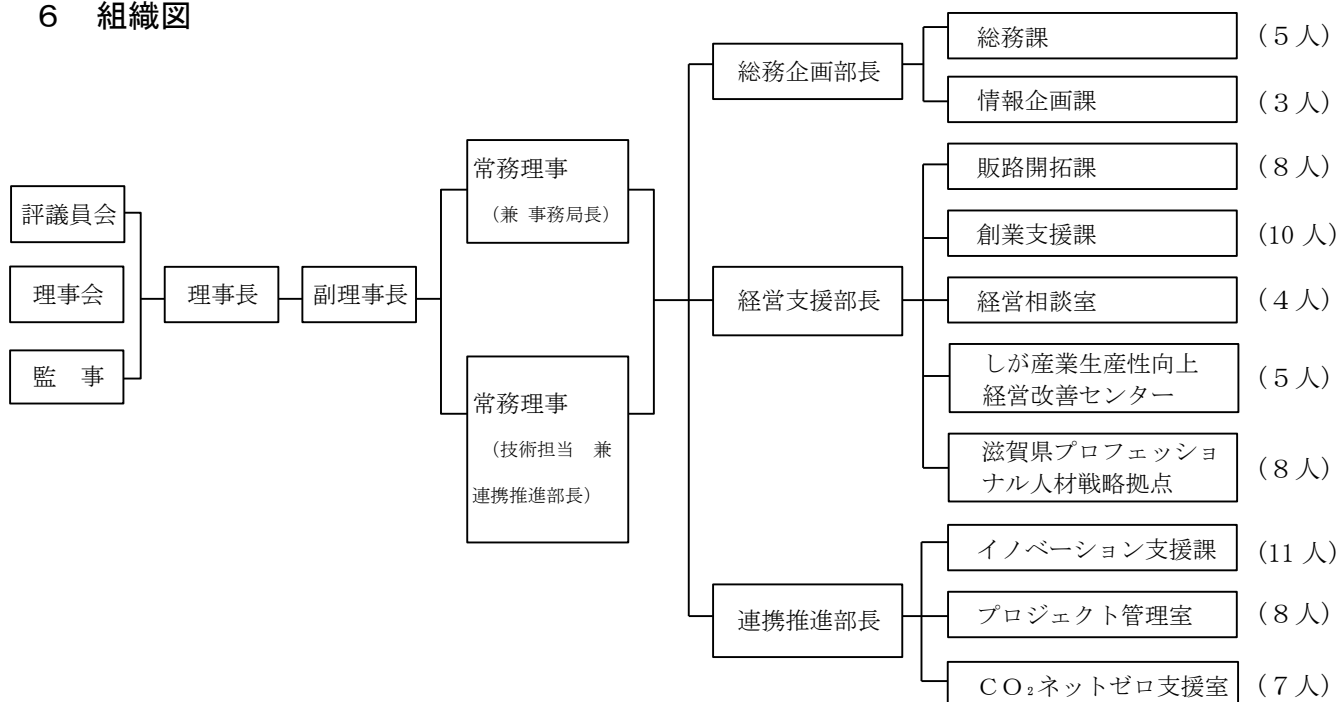
- ①中小企業の経営基盤強化を図るため、経営革新支援、企業人材の育成支援等の事業を実施。
- ②中小企業者等の経営の安定化を目指し、販路開拓支援、下請企業振興等の事業を実施。
- ③起業・創業および新たな事業活動の支援を図るため、インキュベーション施設を活用した支援、起業・創業者の発掘支援等の事業を実施。
- ④オープンイノベーションによる新事業創出の促進を図るため、新技術の研究開発支援、医工連携によるものづくり支援および成長が期待される分野の育成を図る事業を実施。

### 5 出資の状況(令和4年度末)

(単位：千円、%)

区分		出資額	構成比	区分	出資額	構成比
基本 財産 等	滋賀県	43,900	87.8%	その他		
	(一社) 滋賀経済 産業協会	2,830	5.7%			
	滋賀県商工会議所 連合会	1,200	2.4%			
	滋賀県中小企業 団体中央会	870	1.7%			
	滋賀県商工会 連合会	600	1.2%			
	滋賀経済同友会	600	1.2%		小計	
	小計	50,000	100.0%	合計	50,000	100.0%

## 6 組織図



## 7 役員等

(令和5年4月1日改選時点)

役職	氏名（他団体での役職）	常勤
評議員	上 西 保（滋賀県商工会連合会会長）	
評議員	北 村 嘉 英（滋賀県中小企業団体中央会会長）	
評議員	大 日 常 男（滋賀経済同友会特別幹事）	
評議員	中 作 佳 正（一般社団法人滋賀経済産業協会副会長）	
評議員	小 田 信 一（滋賀県信用保証協会専務理事）	
評議員	松 岡 純（公立大学法人滋賀県立大学副学長・理事）	
評議員	松 田 善 和（関西電力送配電株式会社 執行役員 滋賀支社長）	
評議員	佐 藤 祐 子（株式会社国華荘代表取締役社長）	
評議員	林 毅（滋賀県商工観光労働部長）	
理事長	大 道 良 夫	
副理事長	千 代 博	○
常務理事	笹 井 仁 治	○
常務理事	小 川 栄 司	○
理 事	小 川 孝 史（湖北精工株式会社代表取締役社長）	
理 事	大 島 節 子（新旭電子工業株式会社代表取締役社長）	
理 事	野 口 義 文（立命館大学 副学長）	
理 事	小 川 貴 子（株式会社和た与取締役）	
理 事	濱 川 克 彦（滋賀県商工観光労働部商工政策課長）	
監 事	廣 田 光 政（一般社団法人滋賀県中小企業診断士協会相談役）	
監 事	猪 原 理 生（株式会社関西みらい銀行 執行役員）	

## 8 所在地

大津市打出浜2番1号

# 令和5年度 出資法人経営評価表

法人名	公益財団法人滋賀県産業支援プラザ
-----	------------------

## 1 人員、県の人的関与の状況 (単位：人)

①会員の状況 (社団法人のみ)				R3年度	R4年度	R3→R4増減				
②役員の状況				R3年度	R4年度	R3→R4増減	R5年度			
評議員総数				9	9		9			
うち県職員 (特別職を含む。)				1	1		1			
うち県退職職員 (OB)										
理事総数				9	9		9			
うち県職員 (特別職を含む。)				1	1		1			
うち県退職職員 (OB)				3	3		3			
うち常勤役員数				3	3		3			
うち県職員 (特別職を含む。)										
うち県退職職員 (OB)				3	3		3			
監事総数				2	2		2			
うち県職員 (特別職を含む。)										
うち県退職職員 (OB)										
うち常勤監事数										
うち県職員 (特別職を含む。)										
うち県退職職員 (OB)										
報酬額・年齢										
常勤役員の平均年齢				62.3	63.3	1.0	62.7			
常勤役員の平均報酬 (年額) (千円)				4,786	4,913	127	4,790			
役員の報酬総額 (年額) (千円)				14,630	14,801	171	14,563			
③職員の状況				R3年度	R4年度	R3→R4増減	R5年度			
職員総数				61	69	8	71			
常勤職員				40	44	4	51			
プロパー職員				17	17		16			
うち県退職職員 (OB)				2	2		2			
県等からの派遣職員				10	10		10			
うち県派遣職員				2	2		2			
臨時・嘱託職員				13	17	4	25			
うち県退職職員 (OB)										
非常勤職員				21	25	4	20			
うち県派遣職員										
うち県退職職員 (OB)										
プロパー職員の平均年齢				50.2	47.9	△ 2.3	44.6			
プロパー職員の平均給与 (年額) (千円)				5,318	5,327	9	4,967			
職員の給与総額 (年額) (千円)				191,899	209,991	18,092	219,737			
プロパー職員の年代別職員数				10代	20代	30代	40代	50代	60代～	合計
(令和5年度当初実数)					1	6	2	3	4	16

2 県の財政的関与の状況

(単位：千円)

項 目		R3年度	R4年度	R3→R4増減	R5年度	備考 (R5内訳)
県からの 年間 収入額	補助金					しが産業生産性向上経営改善センター事業9,865千円 起業支援事業36,237千円 県支援センター事業9,847千円 中小企業ステップアップ支援事業1,000千円 下請振興事業4,396千円 滋賀の中核企業成長支援事業8,523千円 オープンイノベーション推進事業25,000千円 工業技術振興事業2,388千円 企業人材のDXスキル強化支援12,000千円 省エネ・再エネ等設備等導入加速化補助金104,040千円 次世代自動車普及促進事業10,500千円 企業の視点に立ったCO2削減取組支援事業7,578千円
	事業費補助金	140,498	207,214	66,716	231,374	
	運営費補助金	214,515	229,140	14,625	214,453	産業振興総合支援体制強化補助金214,453千円
	負担金					
	委託料	60,469	69,376	8,907	73,241	プロフェッショナル人材戦略拠点54,028千円 オンラインマルシェ事業4,265千円 米原SOHO支援事業6,620千円 中小企業融資事業98千円 びわ湖カーボンクレジット普及促進事業160千円 省エネ等伴走支援事業8,070千円
その他						
合計		415,482	505,730	90,248	519,068	
年度末 残高	県からの借入金					
	県からの損失補償・債務保証					
短期貸付金の金額 (期間中の県からの借入れで、同一年度に貸付けと返済の双方が行われるもの)						

3 評価

区分	評価項目	評価内容	該当項目に○			出資法人の所見	県の所見
			R2	R3	R4		
効果性	中期経営計画、年度目標の策定	中期経営計画、年度目標とも策定している。 ----- 中期経営計画のみ策定している。 ----- 年度目標のみ策定している。 ----- 策定していない。	○	○	○	令和2年度に策定した「第四期中期経営計画」(令和2年度～令和6年度)の5つの事業目標に基づき、各施策に取り組んだ。 中小企業等のニーズをアンケート調査、窓口相談および企業訪問等により把握し、ホームページ、報道機関等を通じて効果的な情報の提供を行うとともに、事業に反映させている。	令和4年度は、「第四期中期経営計画」の3年目にあたり、計画に掲げる5つの事業目標 ①中小企業の経営基盤の強化 ②販路開拓およびマッチングの強化 ③起業・創業および新たな事業活動の支援 ④オープンイノベーションによる新事業創出の促進 ⑤情報発信の充実および強化 に沿って事業展開がなされ、成果目標については概ね達成されている。
	事業活動の社会情勢への適合性	全ての事業が社会情勢に適合し、その意義は大きい。 ----- 社会情勢に照らして意義が薄れてきた事業がいくつかある。 ----- 社会情勢に照らして意義の薄れてきた事業が多くある。	○	○	○		
	活動の成果の達成度	活動について成果目標を定め、目標以上に達成している。 ----- 活動について成果目標を定め、目標どおり達成している。 ----- 活動について成果目標を定め、概ね目標どおりに達成している。 ----- 活動について成果目標を定め、達成しているものもあるが、十分ではない。 ----- 活動について成果目標を定めていない。	○	○	○		
	住民、関係者等のニーズの把握状況	多様な調査を実施し、積極的にニーズの把握に努めている。 ----- ニーズを把握するための手段を講じている。 ----- 具体的な取組はしていない。	○	○	○		
効率性	経常費用に占める管理費の状況	管理費比率が2期連続で減少した。 ----- 管理費比率が前期に比べ減少した。 ----- 管理費比率が前期に比べ増加した。 ----- 管理費比率が2期連続で増加した。	○	○	○	管理費比率の増加は、退職給付費用の一時的な増加によるもの。 国事業の競争的外部資金の獲得を行う一方で、管理費節減を意識して行っており、今後とも経費の縮減に努めつつ、効果的効率的な組織運営を目指していく。	管理費比率は前期に比べて増加したものの退職給付にかかる一時的なものであるためやむを得ないものとする。競争的外部資金の獲得を含め、引き続き効率的な組織運営がなされるよう求めていく。
	経常収益・費用の比率	経常収益が2期連続で経常費用を上回った。 ----- 経常収益が、当期は経常費用を上回った。 ----- 経常収益が、当期は経常費用を下回った。 ----- 経常収益が、2期連続して経常費用を下回った。	○	○	○		
健全性	債務超過の状況	当期末において債務超過でない。 ----- 2期連続で改善した。 ----- 前期に比べ改善した。 ----- 前期に比べ悪化した。 ----- 2期連続で悪化した。	○	○	○	財務状況の健全性は高いと考えている。  借入金総額 360,000千円 未収入金 463,966千円  借入金依存率は2期連続で上昇したものの、その要因は精算が完了するまで支払われない国補助金及び受託事業の一部に対応するためのものであり、令和5年4月以降に未収入金の回収により相殺するため懸念はない。	借入金は国からの補助金および受託事業の事後精算に対応するための短期借入金のみとなっている。  その他、債務超過もなく、全体としては健全な財務状況が確保されていると考えている。
	正味財産期末残高の状況	2期連続で増加した。 ----- 前期に比べ増加した。 ----- 前期に比べ減少した。 ----- 2期連続で減少した。	○	○	○		
	累積欠損金の状況	当期末において累積欠損金はない。 ----- 累積欠損金は、2期連続で減少した。 ----- 累積欠損金は、前期に比べ減少した。 ----- 累積欠損金は、前期に比べ増加した。 ----- 累積欠損金は、2期連続で増加した。	○	○	○		
	短期的支払い能力の状況	流動比率は、2期連続で100%以上であった。 ----- 流動比率は、当期は100%以上であった。 ----- 流動比率は、当期は100%未満であった。 ----- 流動比率は、2期連続で100%未満であった。	○	○	○		
	借入金依存率の状況	当期末において借入金はない。 ----- 2期連続で低下した。 ----- 前期に比べ低下した。 ----- 前期に比べ上昇した。 ----- 2期連続で上昇した。	○	○	○		

区分	評価項目	評価内容	該当項目に○			出資法人の所見	県の所見
			R2	R3	R4		
自立性	知事・副知事の代表者への就任状況	知事・副知事が法人の代表者へ就任していない	○	○	○	県内企業に寄り添った意思決定ができるよう、民間人から選出するなど、自主的な運営に努めている。	知事・副知事は就任しておらず、自主的な運営に努めている。
		知事・副知事が法人の代表者へ就任している					
	県派遣職員の状態	当期末において県派遣職員はない				県派遣および県退職職員の人数に変更はなく、常勤職員の雇用が増えたため、常勤職員に占める県派遣および県退職職員の割合は若干低下した。	県と一体となって事業を実施する必要があるため、県職員2名の派遣を行っている。県派遣職員および県退職職員の人数に変更はなく、自主的な運営に努めている。
		常勤職員に占める県派遣職員の割合が前期に比べ低下した。			○		
		常勤職員に占める県派遣職員の割合は前期と概ね同程度	○	○			
		常勤職員に占める県派遣職員の割合が前期に比べ上昇した。					
県退職職員の就任状況	当期末において県退職職員はない				県からの財政支出として産業振興総合支援体制強化補助金(中小企業支援を効率的かつ効果的に実施するための経費に対して補助するもの。R4:229,140千円)などを支出している。	県からの財政支出として産業振興総合支援体制強化補助金(中小企業支援を効率的かつ効果的に実施するための経費に対して補助するもの。R4:229,140千円)などを支出している。	
	常勤職員に占める県退職職員の割合が前期に比べ低下した。			○			
	常勤職員に占める県退職職員の割合は前期と概ね同程度	○	○				
	常勤職員に占める県退職職員の割合が前期に比べ上昇した。						
県財政支出の状態	当期末において県の財政支出はない。				経常収益に占める県財政支出の割合は令和3年度の46.7%から令和4年度は50.4%と増加したが、その要因は、令和4年度に拡充となった県の補助を受ける省エネ再エネ等加速化事業が大幅増額となったことによる。県だけでなく国からの補助金・受託金とも前年比で増加しており、引き続き積極的な外部資金の獲得に努めていく。	県からの財政支出として産業振興総合支援体制強化補助金(中小企業支援を効率的かつ効果的に実施するための経費に対して補助するもの。R4:229,140千円)などを支出している。	
	経常収益に占める県の財政支出の割合が2期連続で低下した。			○			
短期貸付金の金額(期間中の県からの借入れで、同一年度に貸付けと返済の双方が行われるもの)の状況	当期間中において県の短期貸付けはない		○	○	組織体制については、近年、国・県の制度見直しとこれに伴う政策の変更改廃が多いことから、商工関係の動向を遅滞なく把握するとともに、中小企業等への影響分析や対策指導等を通じて、一層きめ細かで適切な支援を講じることが何よりも求められるところ。専門的ノウハウを有する企業人材の受入れや行政経験のある県職員の配置等により組織体制を強化、充実させ、県の産業振興施策との連携を図るとともに、組織や人員配置の柔軟かつ機動的な見直しができるよう、企業派遣者等の財源の一元化を行う等、一層効果的な体制づくりに努めている。今後も内部体制の確立を目指すとともに、公益財団法人として、自主的、主体的に運営していくために必要な体制の整備に努める。	産業支援プラザは、財務面において県からの補助金、受託金への依存度が比較的高いが、外部資金の獲得を積極的に進めるなど、自立性の向上に努めている。	
	県の短期貸付けの額が2期連続で減少した。			○			
	県の短期貸付けの額が前期に比べ減少した。						
	県の短期貸付けの額が前期と同額である。						
	県の短期貸付けの額が前期に比べ増加した。						
	県の短期貸付けの額が2期連続で増加した。						
損失補償の状態	当期末において県の損失補償・債務保証はない		○	○	専門的ノウハウを有する企業人材の受入れや行政経験のある県職員の配置等により組織体制を強化、充実させ、県の産業振興施策との連携を図るとともに、組織や人員配置の柔軟かつ機動的な見直しができるよう、企業派遣者等の財源の一元化を行う等、一層効果的な体制づくりに努めている。今後も内部体制の確立を目指すとともに、公益財団法人として、自主的、主体的に運営していくために必要な体制の整備に努める。	第四期中期経営計画において、経営基盤の強化、組織体制の充実・強化および人材の育成・活用の点では、県職員や専門的ノウハウを有する企業人材の積極的な受入れ、体系的かつ計画的な人材育成、職員の資質向上や組織力を最大限に発揮するための人事マネジメントの強化を掲げられているところであり、この計画が着実に推進されるよう求めていく。	
	県の損失補償・債務保証の額が2期連続で減少した。						
透明性	情報公開規程の整備状況	規程を整備している。	○	○	公益財団法人として、事業報告、事業計画、財務諸表等、法的に開示を求められているものはもちろんのこと、中期経営計画等、プラザのその他情報についても積極的に情報開示するように努めている。	公益財団法人として、ホームページ等で県民が経営に関する情報等を容易に収集・把握できるよう配慮されている。	
		規程を設けていない。					
		規程を設けていない(県の資本金等の割合が1/2未満)。					
	情報公開の実施状況	ホームページ等により不特定の者に対し情報公開を行っている。	○	○			
		不特定の者に対し情報公開を行っていない。					
	文書管理規程の整備状況	規程を整備している。		○	○		
		規程を設けていない。					
文書管理の実施状況	情報公開の資料に係る文書の作成、整理、保存等を行っている。		○	○			
	情報公開の資料に係る文書の作成、整理、保存等を行っていない。						
会計専門家の関与状況	作成した財務諸表について、会計監査人監査を受けている、または、財務諸表の作成過程で、会計の専門家の指導・助言を受けている。		○	○			
	会計の専門家による監査・指導・助言等は受けていない。						
業務監査の実施状況	業務監査を実施している。		○	○			
	業務監査を実施していない。						



	出資法人の総合的評価・対応	県による総合的評価・対応		
事業に関する事項	令和2年度に策定した「第四期中期経営計画」(令和2年度～令和6年度)の3年目であり、5つの事業目標に基づき、プラザの強みである「顧客と同じ目線に立ち寄り添った支援」「ワンストップサービスによる支援」「チャレンジに対する多様かつ専門的な支援」等の視点を踏まえ、中小企業者への各種支援に取り組み、着実に事業を実施した。	プラザは、県内中小企業等のニーズ・シーズを的確に把握し、質の高いサービスを迅速かつ着実に提供するため、国・県、産業支援機関等と連携を図りながら、「第四期中期経営計画」の事業方針に基づき、事業を実施している。		
財務に関する事項	財務状況については、債務超過もなく健全な状況と考えている。また、国等の外部資金や補助金、助成金等の積極的な獲得に努め、財務基盤の安定を図るとともに、中小企業等の支援に活用している。	財務面については、債務超過等はなく健全性が確保されているとともに、国等の外部資金や補助金・助成金などの積極的な獲得を行うなど、自立的な運営が図られるよう努めている。		
行政経営方針実施計画に関する事項 ※実施計画は次頁参照	国等の外部資金の積極的な獲得に努め、中小企業者への支援を実施している。「第四期中期経営計画」の年度目標については、概ね目標を達成しており、引き続き目標達成に向けた取組を実施する。	国等の外部資金や補助金、助成金等の積極的な獲得に努め、財務基盤の安定を図るとともに、中小企業等を支援するための様々な事業を実施されている。 「第四期中期経営計画」での成果指標において、概ね目標が達成されているが、一部の成果指標において未達成となっている。各指標については改善がなされているものの、更なる事業の効率化によって目標が達成されるよう引き続き積極的な対応を求めていく。		
	実施計画に定める「具体的な取組内容」の進捗状況		実施計画に定める「具体的な取組内容」の進捗状況	
	① プロジェクト応募件数は10件であり目標を達成している。 ② 令和4年度における「第四期中期経営計画」の年度目標については、概ね目標を達成している。 未達成の成果指標については、原因を分析するとともに対策を講じ、目標達成に向けた取組を実施する。(12成果指標中7成果指標達成)		① プロジェクト応募件数の目標8件に対して、10件申請し5件獲得しており、外部資金の獲得に努めている。 ② 第四期中期経営計画での成果指標において、特に、売上を伸ばした企業の割合、新たな雇用が生まれた企業の割合、創業支援による開業届提出率については未達成であった。支援に満足している企業の割合は91.2%と、目標は達成できなかったものの概ね高い評価を得ているものと考えられる。	
	実施計画に定める目標	左の実績	実施計画に定める目標	左の実績
プロジェクト応募件数 8件	プロジェクト応募件数 10件			
総合所見	中小企業の総合的な支援機関としての機能を充実・強化するため、令和2年度に策定した「第四期中期経営計画」の事業目標に基づき事業を執行し、事業の合理化・効率化とあわせて、県内中小企業等から必要とされる支援人材を確保するための取組や、行政や経済団体、大学等関係機関との連携強化に向けた取組等を推進した。	産業支援プラザは、県との適切な連携関係のもと、経営の革新を図ろうとする中小企業者等や起業・創業を目指す者などに対する総合的かつ一体的な支援に努めている。特に、「プロフェッショナル人材戦略拠点運営事業」において専門人材のマッチング件数で全国1位、相談件数で全国3位と高い実績を上げているところ。また、国の「成長型中小企業等研究開発支援事業(Go-Tech 事業)」の事業管理機関として令和4年度は全国4位の新規採択件数となるなど県内企業の研究開発を積極的に支援し、本県の中核的な産業支援機関としての役割を果たしている。 今後も、県内経済の活性化に向けて、「第四期中期経営計画」に掲げた顧客とのコミュニケーションや関係機関との連携強化などの経営指針に沿って、自主性を発揮しつつ、中小企業の経営基盤強化や起業・創業支援、新事業創出促進などの取組を効果的に推進されるよう求めていく。		

## 【参考資料】

### 財務諸表等へのリンク

「公益財団法人滋賀県産業支援プラザについて」

<http://www.shigaplaza.or.jp/about/>

### ※行政経営方針実施計画(2019年度～2022年度)

#### 13 公益財団法人滋賀県産業支援プラザ【担当部課(局・室)名:商工観光労働部商工政策課】

基本的な考え方 (現状認識・今後の方向性)	当法人は、滋賀県産業振興ビジョンや滋賀県中小企業活性化の推進に関する条例等に基づき、県域の中核的支援機関として必要な施策を実施する役割を果たしているが、第4次産業革命の進展や人材不足等、めまぐるしく変化する経済・社会環境に対応できるよう、県内中小企業等に対して今後も継続的な支援を行っていく。また、自立した運営を行っていくため、外部資金等の積極的な獲得に努めるとともに社会・経済情勢・ニーズの変化への対応、他の県内産業支援機関との連携強化に取り組む。					
具体的な取組内容	(平成30年度) (2018年度)	令和元年度 (2019年度)	令和2年度 (2020年度)	令和3年度 (2021年度)	令和4年度 (2022年度)	目標
1 第三期中期経営計画(平成27年度(2015年度)から令和元年度(2019年度))の目標を達成するとともに、経済情勢やニーズの変化に即した第四期中期経営計画を策定する。【出資法人】	第三期中期経営計画の目標達成 →	→	第四期中期経営計画に基づく取組の実施 →	→	→	・第三期中期経営計画における目標の達成 取引あっせん成立件数 平成29年度(2017年度)102件(実績) → 令和元年度(2019年度)180件 創業準備オフィス入居者の起業件数 平成29年度(2017年度)33件(実績) → 令和元年度(2019年度)55件等 ※令和2年度(2020年度)以降は第四期中期経営計画による
2 県内の産業支援機関とネットワークを構築し、情報の共有化・連携を図ることで効率的・効果的な支援に努める。【出資法人】	各機関訪問調査 →	ネットワーク構築・連携 →	→	→	連携 →	・各商工会議所、商工会、市町産業支援担当課等創業支援機関との連携による創業支援者の交流やイベント・セミナー等の共催による開催、情報の共有化 令和元年度(2019年度)から開始
3 管理経費の見直しによる支出削減を行うとともに積極的に国等の外部資金や補助金、受託金等を獲得するなどにより、県から自立した運営に努める。【出資法人・県】	→	支援・申請(毎年度) →	→	→	→	・研究開発プロジェクト採択件数 平成29年度(2017年度)18件(実績) → 令和元年度(2019年度)20件に増 ※令和2年度(2020年度)以降は第四期中期経営計画による
	取組の検討 →	新たな収入確保の取組の実施 →	→	→	→	・人件費以外の管理経費を令和4年度(2022年度)において平成30年度(2018年度)より1,936千円削減
	管理経費見直しの検討 →	管理経費の削減 →	→	→	→	