

## 平成23年滋賀県観光入込客統計調査結果について

### 1. 概要

#### (1) 調査方法

この調査は、平成23年の観光客の入込状況について、県内の市町から寄せられた報告を集計したものである。

#### (2) 調査地点

県内の観光地で年間入込客数が1,000人以上見込まれる観光地において調査を実施し、734地点について計上した。

#### (3) 調査の期間

平成23年1月から12月までの1年間の調査を集計した。

### 2. 調査結果

#### (1) 平成23年滋賀県延観光入込客数 [別表1, 別図1]

延観光客数 : 4,735万7,300人で、前年比378万3,400人(8.7%)増加。

宿泊客数 : 323万8,600人で、前年比24万4,100人(8.2%)増加。

外国人延観光客数 : 12万5,628人で、前年比5万1,126人(28.9%)減少。

外国人宿泊客数 : 7万7,502人で、前年比1万6,145人(17.2%)減少。

・延観光客数について、東日本大震災により中止となったイベントがあったものの、大河ドラマ「江～姫たちの戦国」放送の効果により湖北地域で対前年比39.6%増加し、また、法然上人・親鸞聖人の大遠忌により大津地域でも増加し、県全体で過去最大の延観光客数となった。

・延観光客数は、前年比で8.7%増加、宿泊客数については、8.2%増加した。

・外国人延観光客数については、東日本大震災に関する風評の影響により、対前年比28.9%の大幅な減少となった。

#### 延観光入込客数

	平成23年計(人)	平成22年計(人)	平成23年－平成22年(人)	対前年増減率
日帰り客数	44,118,700	40,579,400	3,539,300	8.7%
宿泊客数	3,238,600	2,994,500	244,100	8.2%
延観光客数	47,357,300	43,573,900	3,783,400	8.7%

#### 外国人延観光客数

	平成23年計(人)	平成22年計(人)	平成23年－平成22年(人)	対前年増減率
日帰り客数	48,126	83,107	▲ 34,981	▲ 42.1%
宿泊客数	77,502	93,647	▲ 16,145	▲ 17.2%
延観光客数	125,628	176,754	▲ 51,126	▲ 28.9%

(2) 大河ドラマ「江～姫たちの戦国」放送の効果

大河ドラマ「江～姫たちの戦国」の効果が顕著であったと考えられる3市(長浜市、彦根市、近江八幡市)の増加分について直接効果を試算すると、約144億4千万円となる。

・3市の合計で対前年比28.4%増、382万7,900人増加しており、宿泊客と日帰り客の平均消費額から直接効果を試算した。

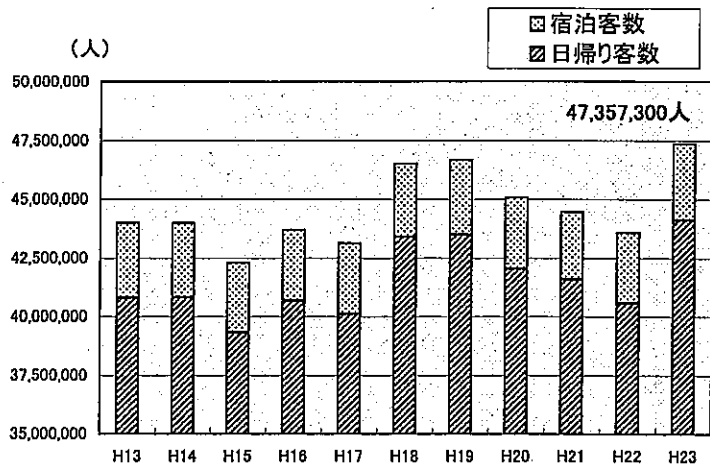
(3) 観光入込客数上位の施設 [別表2]

・平成23年に観光入込客数が最も多かった施設は、「黒壁ガラス館」であり、平成12年から12年連続で1位である。

・長浜市で開催された、「江・浅井三姉妹博覧会」は全体で3番目に多く、この他関連施設や周辺の観光施設においても大幅な増加となった。

【別表1】 年別観光入込客数の推移 (人)

年	延べ観光客数	日帰り客数	宿泊客数
H11	42,794,200	39,719,800	3,074,400
H12	42,712,200	39,440,400	3,271,800
H13	43,994,800	40,797,500	3,197,300
H14	43,993,000	40,824,900	3,168,100
H15	42,292,000	39,310,200	2,981,800
H16	43,681,900	40,676,100	3,005,800
H17	43,119,000	40,105,200	3,013,800
H18	46,502,600	43,402,700	3,099,900
H19	46,664,800	43,499,700	3,165,100
H20	45,071,500	42,032,100	3,039,400
H21	44,454,400	41,589,900	2,864,500
H22	43,573,900	40,579,400	2,994,500
H23	47,357,300	44,118,700	3,238,600



【別図1】 年別観光入込客数の推移

【別表2】 観光客入込客数ベスト30 (人)

順位	観光地名	市町名	延観光客数
1	黒壁ガラス館	長浜市	2,654,600
2	多賀大社	多賀町	1,599,900
3	江・浅井三姉妹博覧会	長浜市	1,186,900
4	豊公園	長浜市	1,025,300
5	長濱オルゴール堂	長浜市	841,800
6	彦根城	彦根市	826,700
7	道の駅 藤樹の里あどがわ	高島市	792,000
8	比叡山ドライブウェイ	大津市	721,000
9	滋賀県希望が丘文化公園	野洲市、湖南市、竜王町	657,400
10	日傘禮八幡宮	近江八幡市	634,000
11	比叡山延暦寺(延暦寺会館含む)	大津市	617,100
12	八幡堀	近江八幡市	596,600
13	道の駅 湖北みずどりステーション	長浜市	527,500
14	矢橋帰帆島公園	草津市	505,200
15	道の駅 びわ湖大橋米プラザ	大津市	471,100
16	道の駅 東近江あいとうマーガレットステーション	東近江市	463,300
17	奥比叡ドライブウェイ	大津市	452,500
18	マキノ高原・さらさ	高島市	451,700
19	ファーマーズマーケットおうみんち	守山市	450,400
20	道の駅 伊吹の里	米原市	390,700
21	近江神宮	大津市	382,000
22	滋賀県立琵琶湖博物館	草津市	372,100
23	びわ湖大花火大会	大津市	350,000
24	道の駅 くつき新本陣・日曜朝市	高島市	345,100
25	道の駅 塩津海道あぢかまの里	長浜市	335,900
26	びわ湖鮎家の郷	野洲市	335,600
27	琵琶湖ホテル	大津市	320,000
28	あがりゃんせ	大津市	310,100
29	夢京橋キャッスルロード	彦根市	304,900
30	滋賀県立陶芸の森	甲賀市	297,500

①目的別観光客数の内訳

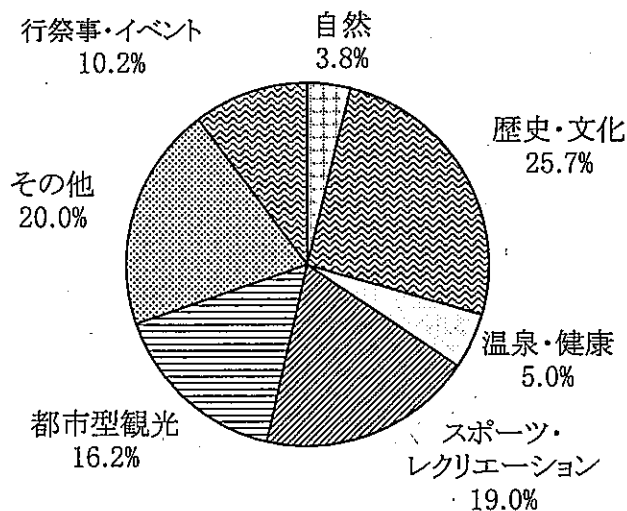
- 歴史や博物館・美術館等の「歴史・文化」が全体の25.7%を占め、最も多い。
  - 「歴史・文化」で最も多いのは湖東地域で約330万人、次いで東近江地域が約281万人。
    - ・ 湖東地域の地点 多賀大社(1,599,900人)、彦根城(826,700人)など
    - ・ 東近江地域の地点 日牟禮八幡宮(634,000人)、八幡堀(596,600人)など
- 「自然」は対前年比5.0%減少
  - 「自然」で減少が大きかった地域は湖北で、対前年25.0%減少。
    - ・ 湖北地域で減少の大きかった地点 伊吹山(H23年198,100人、H22年299,600人、▲33.9%)
- 対前年比では、「行祭事・イベント」が36.7%増と大幅に増加。
  - 「行祭事・イベント」で増加が大きいののは湖北地域(対前年の11.6倍、約123万人)。
    - ・ 湖北地域で開催されたイベント 江・浅井三姉妹博覧会(1,186,900人)

表1 目的別内訳

目的		延観光客数 (千人)	比率	対前年比	前年延観光客数 (千人)
観 光 地 点	自然	1,784	3.8%	▲5.0%	1,879
	歴史・文化	12,187	25.7%	5.9%	11,506
	温泉・健康	2,374	5.0%	3.3%	2,299
	スポーツ・ レクリエーション	9,012	19.0%	5.2%	8,564
	都市型観光	7,688	16.2%	14.2%	6,730
	その他	9,483	20.0%	4.6%	9,064
行祭事・イベント		4,830	10.2%	36.7%	3,533
合 計		47,357	100.0%	8.7%	43,574

(注意) 端数の関係上、合計と一致しないことがある。

グラフ1 目的別内訳



②季節別観光客数の内訳

- 季節別割合は、「夏」が28.3%で最も多く、次いで「秋」の順であり、例年とおりの順であった。
- 対前年比では、「夏」が13.1%の増、「秋」が10.3%の増であった。  
○湖北地域では6月から8月に、46.8%増(H23年3,221,800人、H22年2,194,600人)。
- 宿泊客数の割合は、「夏」が30.9%と最も多く、次いで「秋」が26.8%であった。

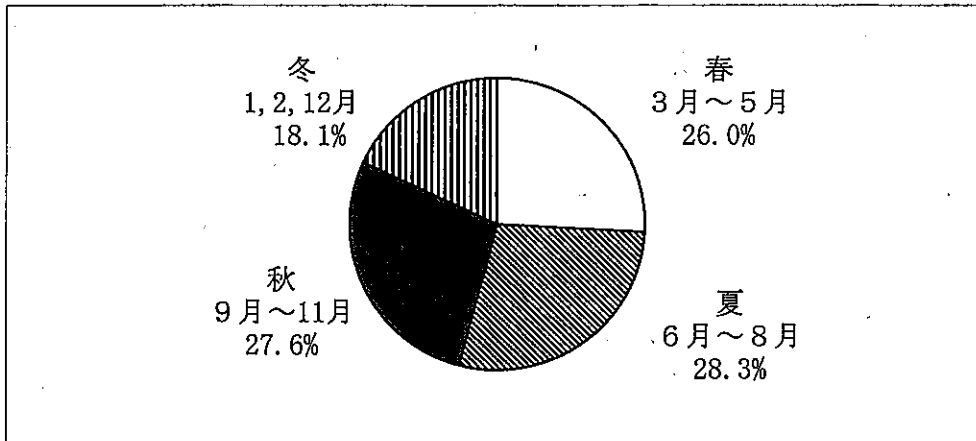
表2 季節別内訳

季節	延観光客数 (千人)	比率	対前年比	前年 延観光客数 (千人)	宿泊客数 (千人)	比率	対前年比	前年 宿泊客数 (千人)
春 3月～5月	12,290	26.0%	8.8%	11,297	817	25.2%	7.2%	762
夏 6月～8月	13,414	28.3%	13.1%	11,858	1,000	30.9%	3.9%	962
秋 9月～11月	13,063	27.6%	10.3%	11,840	867	26.8%	12.2%	773
冬 1,2,12月	8,590	18.1%	0.1%	8,578	555	17.1%	11.4%	498
合計	47,357	100.0%	8.7%	43,574	3,239	100.0%	8.1%	2,995

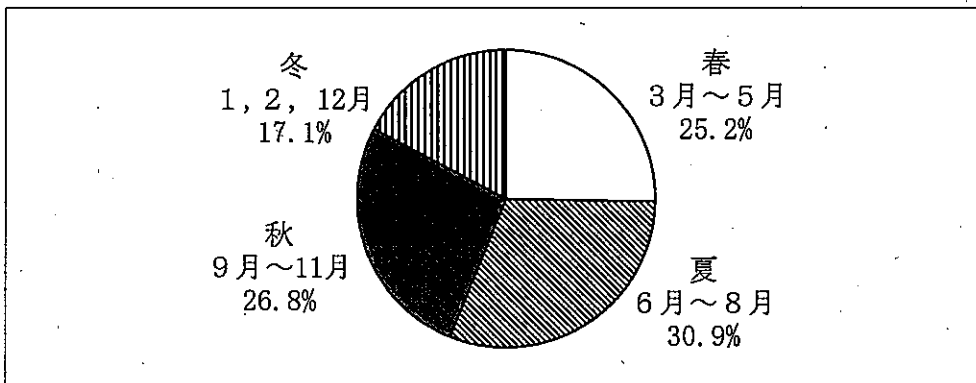
(注意) 端数の関係上、合計と一致しないことがある。

グラフ2. 季節別内訳

▼延観光客数比率



▼宿泊客数比率



### ③地域別観光客数の内訳

- 地域別の割合では、「湖北」が25.5%と最も多く、「大津」の23.7%と続く。
- 対前年比では、「湖北」が39.6%増と大幅に増加した。
- 宿泊客数に占める地域別の割合は、「大津」が41.0%と最も多い。

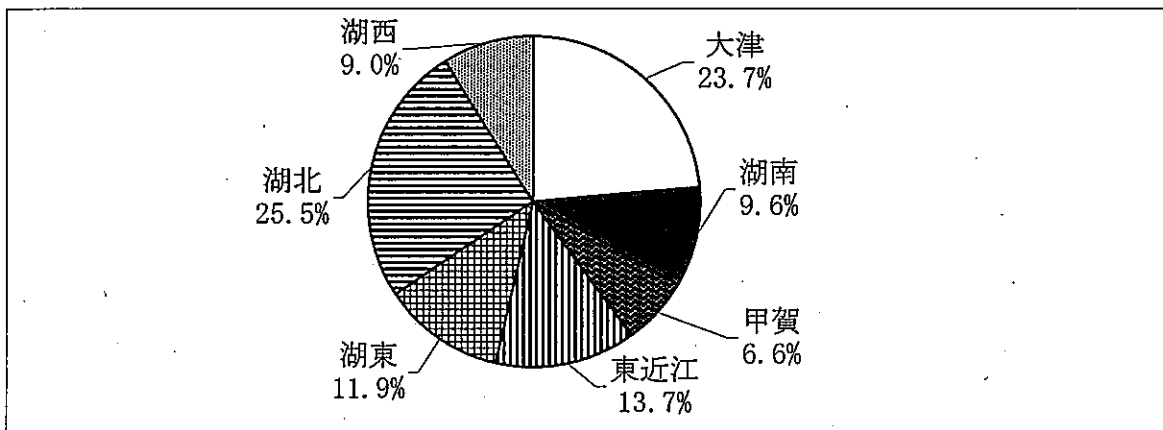
表4 地域別内訳

地域	延観光客数 (千人)	比率	対前年比	前年延観光 客数(千人)	宿泊客数 (千人)	比率	対前年比	前年宿泊客 数(千人)
大津	11,226	23.7%	8.6%	10,341	1,329	41.0%	7.4%	1,238
湖南	4,561	9.6%	▲ 3.7%	4,737	288	8.9%	6.6%	270
甲賀	3,103	6.6%	▲ 3.2%	3,205	106	3.3%	▲ 11.3%	120
東近江	6,489	13.7%	▲ 1.6%	6,592	288	8.9%	35.9%	212
湖東	5,655	11.9%	1.6%	5,564	258	8.0%	17.6%	219
湖北	12,080	25.5%	39.6%	8,652	640	19.7%	11.3%	575
湖西	4,243	9.0%	▲ 5.4%	4,485	331	10.2%	▲ 8.5%	362
合計	47,357	100.0%	8.7%	43,574	3,239	100.0%	8.2%	2,995

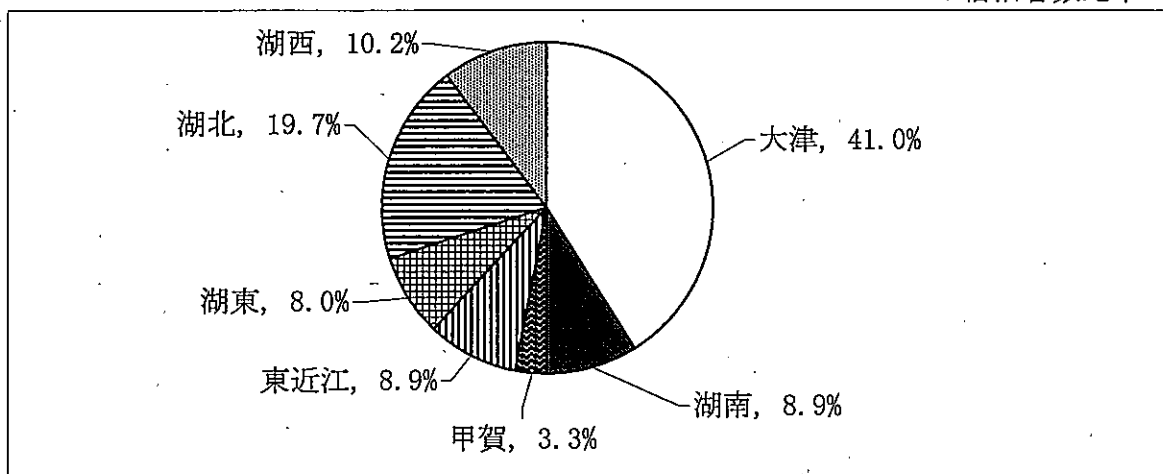
(注意) 端数の関係上、合計と一致しないことがある。

グラフ4 地域別内訳

▼延観光客数比率



▼宿泊客数比率



## 参考資料

### 観光ブランド「ビワイチ」について



県観光交流局と社団法人びわこビジターズビューロー（以下、「ビューロー」という。）は、平成24年11月より、観光ブランド「ビワイチ」の旅を開始する。

この事業では、観光地滋賀の認知度と評価の一体的な向上を目指して、滋賀を体験し周遊する旅づくりに取り組む。

#### 1. 観光ブランド「ビワイチ」とは...

琵琶湖を一周することを短縮した「ビワイチ」という言葉を活用し、「湖国の宝に出会う旅」を基本コンセプトとして、滋賀のイメージアップに貢献する旅のブランドづくりを進めていく。

「ビワイチ」の旅は、次の3つの要素を備えた滋賀を周遊するツアー（旅行商品）である。

ぐるっと回る(周遊)	琵琶湖を中心に滋賀を周遊する
体験や体感できる(体験)	滋賀でしか味わえない体験がある
何かいいもの(特別・限定)	周遊することで得られる特別(限定)なものがある

今後、日帰り、宿泊、個人向け、団体向けなどさまざまなツアーをラインナップする予定。

「ビワイチ」の旅が、ブランドとして確立することによって、ツアー参加者だけでなく多くの来訪者が自由に滋賀を周遊されることを期待している。

#### 2. 「ビワイチ」の認定について

県・ビューローでは、観光事業者等から滋賀周遊の旅の提案を募集し、認定委員会の意見を聞きながら、ビワイチの旅を認定する。

この度、10件の応募があった旅の提案の中から、5つの旅をビワイチツアーとして認定した。

今後、質の高いビワイチの旅をどんどん生み出し、多くの来訪者に滋賀の魅力や、滋賀の人々との出会いを提供し、「ビワイチ」という滋賀の観光ブランドの確立を目指す。

#### 3. 「ビワイチ」のロゴについて

既にビューローでは、「ビワイチ」の商標登録(24.7.27登録)を行っており、今回、ビワイチのスタートにあたり、ロゴマークを作成した。

今後、このロゴマークを認定ビワイチツアーのパンフレットに使用するなど、広くビワイチを宣伝していく。

※ ロゴは、琵琶湖を中心に「巡る」イメージを表現している。

※ 横型と縦型のデザインに、それぞれカラーと白黒の計4パターンを用意。



【横型】



【縦型】



#### 4. 今回認定されたピライチツアーの紹介

##### ① 比叡山延暦寺と四島めぐり(JTBメディアアライティング)

平成25年4月～9月まで実施される東京発着の2泊3日のツアー。2日目にびわ湖クルーズし、四島(竹生島、沖の白石、多景島、沖島)を巡る。参加者は沖島の歴史などをボランティアガイドから直接説明を受けることができる。

##### ② 湖上から見る海津大崎の桜と花の近江路(三越日本橋本店三越旅行部)

平成25年4月に実施される東京発着の2泊3日のツアー。県内の有名花見スポットや、滋賀の誇る観光名所を巡る旅。ピライチ企画としてびわ湖百八霊場とコラボし、西教寺の特別拝観が行われる。

##### ③ びわ湖ぐるっと一周ウォーク(JTB西日本メディア販売事業部)

平成25年3月～平成26年10月まで、全16回の日帰りでびわ湖をながめながらウォーキングを楽しむ旅。ウォーキングコースの観光地や名勝地をボランティアガイドが、ピライチ企画としてバス車中にて案内。

##### ④ びわ湖一周ロングライド2013(JTB西日本大津支店)

平成25年3月(予定)に長浜市を発着とするびわ湖を一周するピライチらしいサイクルイベント。新たに地域交流プログラムのある前夜祭や、交通安全教室、環境保全のための募金を行うなどグレードアップする。約150キロのコース設定。

##### ⑤ 「ピライチ」でめぐる食の旅(朝日旅行大阪支店)

平成25年1月～7月まで、全5回の日帰りで滋賀の食をメインに季節感のある観光素材を組合せ、四季のうつろいを体感するツアーシリーズ。近江懐石料理、鴨なべ料理、フレンチなど。