

厚生・産業常任委員会資料  
平成25年(2013年)5月15日  
病院事業庁経営管理課

「平成25年度病院事業庁の主要施策について」

# 病 院 事 業 の 概 要

病 院 事 業 庁

# 平成25年度重点的取組事項

## 病院事業庁

### 滋賀県基本構想「未来戦略プロジェクト」の推進

- 「地域を支える医療福祉・在宅看取りプロジェクト」において、4事業を実施する。  
(地域を支えつなく医療専門職育成事業、健康情報提供事業、ICT活用遠隔集中リハビリテーション推進事業、遠隔病理診断体制整備事業)

### 経営状況の改善

- 各病院が収益の確保と費用の削減に全力を挙げて取り組み、収支改善を図る。

### 第三次県立病院中期計画の推進

- 計画の2年目として、各病院が目標を確実に達成できるようバランス・スコアカードを基軸とした運営を行うとともに、将来を見据えた病院機能を構築するため、各病院で重点プロジェクトを推進する。

### 新たな地方公営企業会計制度への対応

- 平成26年度からの適用に向け必要な取組を推進し、新たな会計制度に適切に対応する。

### 医療従事者の確保および人材育成の推進

- 医師や看護師等の専門職員の確保対策の充実を図る。
- 人材の有効活用や人事交流の推進を図るとともに、看護師教育システム、病院機能の充実に資する研究活動のための研究休職制度等により人材の育成を推進する。

## 成人病センター

### 病院の機能再構築

- 新病棟の建設工事に着手

### 診療機能の強化

- 都道府県がん診療連携拠点として県全体のがん医療向上
- 三大疾患および糖尿病の拠点施設としての機能向上

### 全県型医療の推進

- 医療専門職の育成
- 遠隔病理診断体制の整備
- ICTリハビリテーションシステムの構築
- 健康情報の提供、疾病・介護予防体制の整備

## 小児保健医療センター

### 診療体制の充実強化と地域連携

- 高度専門医療(障害児医療、小児慢性・難治性疾患)の提供

- 在宅療養の支援体制の構築

### 小児保健医療サービスの拠点機能

- 療育発達相談事業への専門職員の派遣
- 小児保健サービス(母子保健従事者への研修、生活集団教室や遺伝相談など)の提供

### 周産期医療の後方支援体制整備

- 後方支援体制整備に必要な人工呼吸器等の設備の整備など

## 精神医療センター

### 政策医療の推進

- 思春期精神障害、アルコール依存症等中毒性精神障害等の専門医療の充実

- 行政や関係機関等との連携による精神疾患対策の強化

### 地域移行支援の推進

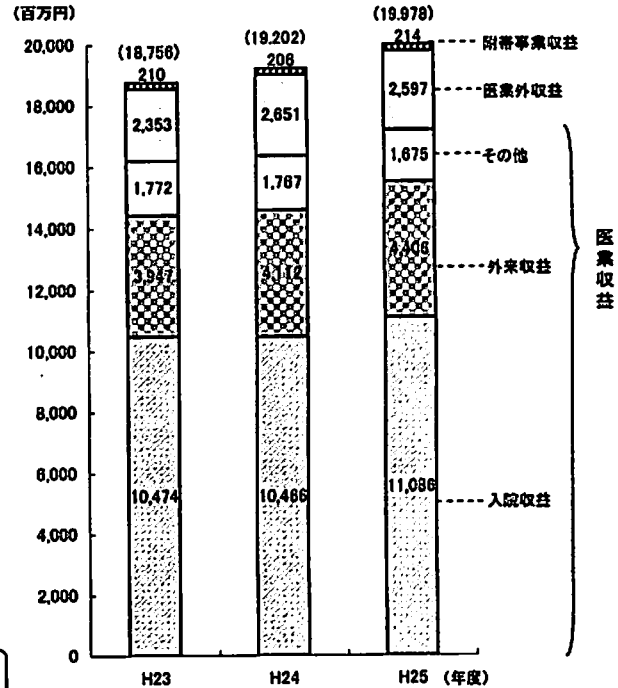
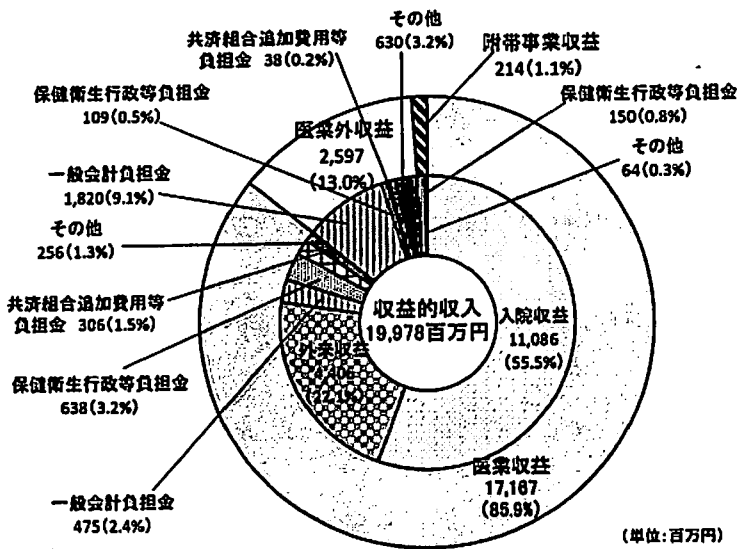
- 地域生活支援部の連携窓口機能の強化
- 訪問看護等の積極的な推進

### 医療観察病棟の整備・運営

- 病棟の整備および体制整備等
- 外部評価機関や地域連絡会議の設置

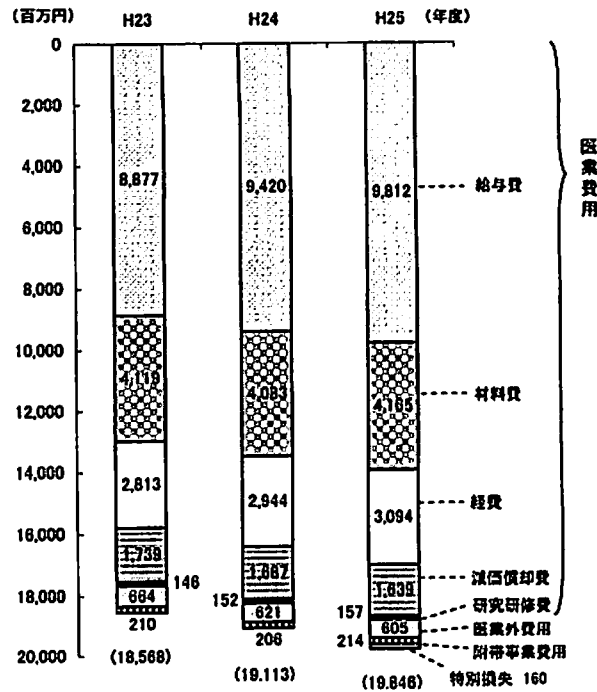
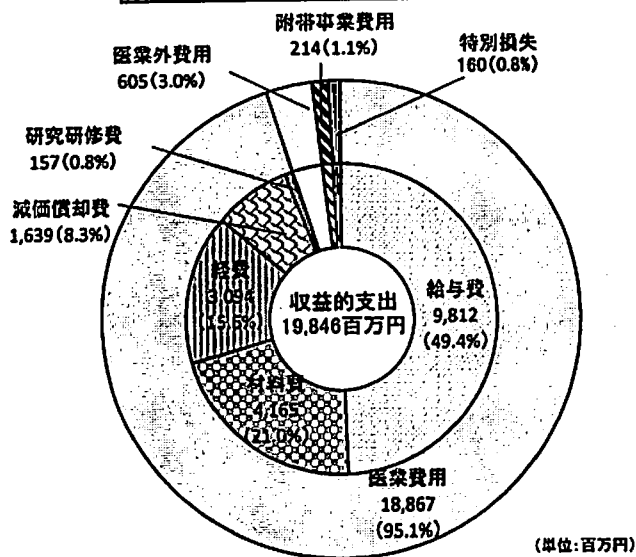
# 平成25年度 病院事業会計予算の概要

## 収益的収入予算の構成および推移



一般会計からの繰入金の区分  
 ・一般会計負担金…高度専門特殊医療の実施およびそれを支える経営基盤強化に係るもの  
 ・保健衛生行政等負担金…保健衛生行政の実施等に係るもの  
 ・共済組合追加費用等負担金…知事が負担すべき人件費に係るもの

## 収益的支出予算の構成および推移



- 事業収益は、19,978百万円 (対前年度+776百万円)
  - ・入院収益は、11,086百万円 (対前年度+620百万円)
  - ・外来収益は、4,406百万円 (対前年度+294百万円)
  - ・一般会計からの繰入金は、3,536百万円 (対前年度△33百万円)
- 事業費用は、19,846百万円 (対前年度+733百万円)
- その結果、収支差は、132百万円 (対前年度+43百万円)

## 収益の収支予算額

| 項目           | 平成24年度当初予算 | 平成25年度当初予算 | 増減        |
|--------------|------------|------------|-----------|
| 収益合計         | 19,202,000 | 19,978,000 | 776,000   |
| 医業収益         | 16,345,426 | 17,166,418 | 820,992   |
| 入院収益         | 10,465,691 | 11,085,857 | 620,166   |
| 外来収益         | 4,111,952  | 4,406,244  | 294,292   |
| 一般会計負担金      | 475,974    | 475,393    | △ 581     |
| 保健衛生行政等負担金   | 660,434    | 637,705    | △ 22,729  |
| 共済組合追加費用等負担金 | 386,072    | 306,114    | △ 79,958  |
| その他          | 245,303    | 255,105    | 9,802     |
| 医業外収益        | 2,650,674  | 2,597,182  | △ 53,492  |
| 一般会計負担金      | 1,762,081  | 1,820,120  | 58,039    |
| 保健衛生行政等負担金   | 117,230    | 108,654    | △ 8,576   |
| 共済組合追加費用等負担金 | 40,021     | 37,942     | △ 2,079   |
| その他          | 731,342    | 630,466    | △ 100,876 |
| 附帯事業収益       | 205,900    | 214,400    | 8,500     |
| 保健衛生行政等負担金   | 127,725    | 150,223    | 22,498    |
| その他          | 78,175     | 64,177     | △ 13,998  |
| 費用合計         | 19,113,000 | 19,846,000 | 733,000   |
| 医業費用         | 18,285,596 | 18,866,640 | 581,044   |
| 給与費          | 9,419,760  | 9,812,492  | 392,732   |
| 材料費          | 4,083,372  | 4,165,173  | 81,801    |
| 経費           | 2,944,253  | 3,093,528  | 149,275   |
| 減価償却費        | 1,686,530  | 1,638,775  | △ 47,755  |
| 研究研修費        | 151,681    | 156,672    | 4,991     |
| 医業外費用        | 621,504    | 604,879    | △ 16,625  |
| 附帯事業費用       | 205,900    | 214,400    | 8,500     |
| 特別損失         | -          | 160,081    | 160,081   |
| 収支差          | 89,000     | 132,000    | 43,000    |

## 平成25年度成人病センター予算の概要

### 1 重点的取組事項

#### (1) 病院の機能再構築

高齢社会の到来に伴う疾病構造の変化、多様化する医療ニーズに見合う高度専門医療の実践等に対応するため、新病棟の工事に着手し、将来を見据えた病院の機能再構築を図る。

#### (2) 高度医療機関としての診療機能の強化

ア 都道府県がん診療連携拠点病院として、県内がん医療の質の向上を引き続き推進し、県全体のがん医療の向上を図る。

イ がん、脳血管疾患、糖尿病等生活習慣病の高度医療機関として、一層の機能強化を進め、診療機能の充実を図る。

#### (3) 全県型医療の取組の推進

病病診在宅連携の構築に必要な地域での医療専門職の人材育成やICTを活用した遠隔病理診断体制およびリハビリテーションシステムの構築を進めるとともに、健康情報の提供を通して県民の健康づくりに寄与する取組や病気にならないための疾病・介護予防体制を整備するなど全県型医療を展開する。

### 2 業務量

| 項目             |    | 平成24年度当初予算 |          | 平成25年度当初予算 |          |        |          |       |         |
|----------------|----|------------|----------|------------|----------|--------|----------|-------|---------|
|                |    |            |          | 合計         |          | 病院     |          | リハセン  |         |
| 患者1日当たり人数・延べ人数 | 入院 | 434人/日     | 158,410人 | 445人/日     | 162,280人 | 410人/日 | 149,395人 | 35人/日 | 12,885人 |
|                | 外来 | 892人/日     | 218,540人 | 935人/日     | 228,000人 | 914人/日 | 222,852人 | 21人/日 | 5,148人  |

### 3 収益的収支予算額

| 項目    |              | 平成24年度当初予算 |  | 平成25年度当初予算 |            |         |
|-------|--------------|------------|--|------------|------------|---------|
|       |              |            |  | 合計         | 病院         | リハセン    |
| 収益合計  |              | 14,711,800 |  | 15,169,400 | 14,458,714 | 710,686 |
| 医業収益  |              | 13,230,609 |  | 13,670,929 | 13,068,897 | 602,032 |
|       | 入院収益         | 8,660,401  |  | 8,966,164  | 8,508,971  | 457,193 |
|       | 外来収益         | 3,328,138  |  | 3,514,509  | 3,384,636  | 129,873 |
|       | 一般会計負担金      | 431,914    |  | 436,458    | 436,458    |         |
|       | 保健衛生行政等負担金   | 307,446    |  | 302,402    | 300,321    | 2,081   |
|       | 共済組合追加費用等負担金 | 290,063    |  | 230,873    | 230,873    |         |
|       | その他          | 212,647    |  | 220,523    | 207,638    | 12,885  |
| 医業外収益 |              | 1,481,191  |  | 1,498,471  | 1,389,817  | 108,654 |
|       | 一般会計負担金      | 935,525    |  | 985,699    | 985,699    |         |
|       | 保健衛生行政等負担金   | 117,230    |  | 108,654    |            | 108,654 |
|       | 共済組合追加費用等負担金 | 34,199     |  | 32,503     | 32,503     |         |
|       | その他          | 394,237    |  | 371,615    | 371,615    |         |
| 費用合計  |              | 14,653,900 |  | 15,155,000 | 14,440,854 | 714,146 |
| 医業費用  |              | 14,129,899 |  | 14,484,450 | 13,771,854 | 712,596 |
|       | 給与費          | 6,780,764  |  | 7,073,964  | 6,556,184  | 517,780 |
|       | 材料費          | 3,556,144  |  | 3,598,064  | 3,539,297  | 58,767  |
|       | 経費           | 2,218,022  |  | 2,288,852  | 2,187,063  | 101,789 |
|       | 減価償却費        | 1,405,750  |  | 1,363,346  | 1,339,812  | 23,534  |
|       | 研究研修費        | 113,610    |  | 121,338    | 114,135    | 7,203   |
|       | 本部費配賦額       | 55,609     |  | 38,886     | 35,363     | 3,523   |
| 医業外費用 |              | 524,001    |  | 510,469    | 508,919    | 1,550   |
| 特別損失  |              | 0          |  | 160,081    | 160,081    |         |
| 収支差   |              | 57,900     |  | 14,400     | 17,860     | △3,460  |

## 平成25年度小児保健医療センター予算の概要

### 1 重点的取組事項

#### (1) 診療体制の充実強化と地域連携の強化

一般病院では対応が困難な障害児医療、小児慢性・難治性疾患を中心に、地域医療機関との連携を図りながら、高度専門的かつ包括医療を提供する。

また、小児在宅看護や在宅医療の重要性が高まる中、当センターが中心となり地域の医師会をはじめ、保健所や訪問看護ステーションと連携し、安心して在宅療養が継続できる支援体制を構築する。

#### (2) 小児保健サービスの拠点機能の充実

乳幼児健診事業などを通じて心身に障害を有する子どもを早期に発見し、治療や訓練などの適切な処置が受けられるよう、療育発達相談事業への専門職員の派遣、母子保健従事者への研修・教育、生活集団教室や遺伝相談など、県内の母子保健の中核的支援拠点として小児保健サービスを提供する。

#### (3) 周産期医療の後方支援体制の整備

NICU（新生児集中治療管理室）やGCU（新生児治療回復室）に障害等のために長期入院している子どもの在宅移行を進めるため、必要な機器を整備し、後方支援体制の整備を図る。

### 2 業務量

| 項目             |    | 平成24年度当初予算 |         | 平成25年度当初予算 |         |
|----------------|----|------------|---------|------------|---------|
|                |    | 病院         |         | 病院         |         |
| 患者1日当たり人数・延べ人数 | 入院 | 75人/日      | 27,375人 | 75人/日      | 27,375人 |
|                | 外来 | 183人/日     | 44,835人 | 184人/日     | 44,945人 |

### 3 収益的収支予算額

| 項目           | 平成24年度当初予算 | 平成25年度当初予算 |           |        |         |
|--------------|------------|------------|-----------|--------|---------|
|              |            | 合計         | 病院        | 保健指導部  | 療育部     |
| 収益合計         | 2,701,600  | 2,868,900  | 2,563,338 | 91,162 | 214,400 |
| 医業収益         | 2,144,367  | 2,279,452  | 2,189,790 | 89,662 |         |
| 入院収益         | 1,323,490  | 1,409,812  | 1,409,812 |        |         |
| 外来収益         | 581,262    | 665,183    | 665,183   |        |         |
| 一般会計負担金      | 4,421      | 2,970      | 2,970     |        |         |
| 保健衛生行政等負担金   | 163,762    | 141,660    | 51,998    | 89,662 |         |
| 共済組合追加費用等負担金 | 57,737     | 46,196     | 46,196    |        |         |
| その他          | 13,695     | 13,631     | 13,631    | 0      |         |
| 医業外収益        | 351,333    | 375,048    | 373,548   | 1,500  |         |
| 一般会計負担金      | 334,511    | 342,972    | 342,972   |        |         |
| 保健衛生行政等負担金   |            |            |           |        |         |
| 共済組合追加費用等負担金 | 3,291      | 3,680      | 3,680     |        |         |
| その他          | 13,531     | 28,396     | 26,896    | 1,500  |         |
| 附帯事業収益       | 205,900    | 214,400    |           |        | 214,400 |
| 保健衛生行政等負担金   | 127,725    | 150,223    |           |        | 150,223 |
| その他          | 78,175     | 64,177     |           |        | 64,177  |
| 費用合計         | 2,676,300  | 2,806,900  | 2,501,338 | 91,162 | 214,400 |
| 医業費用         | 2,427,975  | 2,551,705  | 2,460,543 | 91,162 |         |
| 給与費          | 1,353,629  | 1,427,247  | 1,372,934 | 54,313 |         |
| 材料費          | 416,650    | 444,068    | 444,068   |        |         |
| 経費           | 452,830    | 473,930    | 438,161   | 35,769 |         |
| 減価償却費        | 172,325    | 171,584    | 171,584   |        |         |
| 研究研修費        | 16,856     | 18,605     | 18,119    | 486    |         |
| 本部費配賦額       | 15,685     | 16,271     | 15,677    | 594    |         |
| 医業外費用        | 42,425     | 40,795     | 40,795    |        |         |
| 附帯事業費用       | 205,900    | 214,400    |           |        | 214,400 |
| 収支差          | 25,300     | 62,000     | 62,000    | 0      | 0       |

## 平成25年度精神医療センター予算の概要

### 1 重点的取組事項

#### (1) 県の政策医療の推進

精神医療の拠点病院として、思春期精神障害やアルコール依存症等中毒性精神障害などの専門医療の充実、向上を図るとともに民間では受入困難な患者の積極的な受入に努めるほか、行政や関係機関・施設等との連携強化を図り、うつ病などの精神疾患対策の強化等、当センターが担うべき役割を果たす。

#### (2) 地域移行支援の推進

入院患者の早期退院および社会復帰を促進し、地域移行を支援するため、福祉施設等関係機関との連携窓口である地域生活支援部の機能を強化するとともに、訪問看護等を積極的に推進する。

#### (3) 医療観察病棟の整備および運営

病棟の開棟に向け体制整備等を計画的に進めることとし、有識者等による外部評価機関や関係機関、地域住民等との連携のための地域連絡会議を設けるなど、開かれた病院運営に努め、適切な医療の提供を行う。

### 2 業務量

| 項目             |    | 平成24年度当初予算 |         | 平成25年度当初予算 |         |        |         |       |        |
|----------------|----|------------|---------|------------|---------|--------|---------|-------|--------|
|                |    |            |         | 合計         |         | 病院     |         | デイケア  |        |
| 患者1日当たり人数・延べ人数 | 入院 | 80人/日      | 29,200人 | 91人/日      | 33,302人 | 91人/日  | 33,302人 | -     | -      |
|                | 外来 | 107人/日     | 26,360人 | 117人/日     | 28,648人 | 102人/日 | 24,888人 | 20人/日 | 3,760人 |

### 3 収益的収支予算額

| 項目    |              | 平成24年度当初予算 |  | 平成25年度当初予算 |           |        |  |
|-------|--------------|------------|--|------------|-----------|--------|--|
|       |              |            |  | 合計         |           | 病院     |  |
| 収益合計  |              | 1,715,900  |  | 1,863,300  | 1,764,268 | 99,032 |  |
| 医業収益  |              | 899,947    |  | 1,141,873  | 1,042,841 | 99,032 |  |
|       | 入院収益         | 481,800    |  | 709,881    | 709,881   |        |  |
|       | 外来収益         | 202,552    |  | 226,552    | 199,104   | 27,448 |  |
|       | 一般会計負担金      | 39,639     |  | 35,965     | 35,965    |        |  |
|       | 保健衛生行政等負担金   | 118,723    |  | 119,479    | 47,895    | 71,584 |  |
|       | 共済組合追加費用等負担金 | 38,272     |  | 29,045     | 29,045    |        |  |
|       | その他          | 18,961     |  | 20,951     | 20,951    |        |  |
| 医業外収益 |              | 815,953    |  | 721,427    | 721,427   |        |  |
|       | 一般会計負担金      | 492,045    |  | 491,449    | 491,449   |        |  |
|       | 保健衛生行政等負担金   |            |  |            |           |        |  |
|       | 共済組合追加費用等負担金 | 2,531      |  | 1,759      | 1,759     |        |  |
|       | その他          | 321,377    |  | 228,219    | 228,219   |        |  |
| 費用合計  |              | 1,710,100  |  | 1,807,700  | 1,708,668 | 99,032 |  |
| 医業費用  |              | 1,655,022  |  | 1,754,085  | 1,655,053 | 99,032 |  |
|       | 給与費          | 1,140,863  |  | 1,180,846  | 1,107,762 | 73,084 |  |
|       | 材料費          | 110,578    |  | 123,041    | 121,614   | 1,427  |  |
|       | 経費           | 259,363    |  | 314,393    | 291,098   | 23,295 |  |
|       | 減価償却費        | 108,455    |  | 103,845    | 103,845   |        |  |
|       | 研究研修費        | 18,963     |  | 14,477     | 14,101    | 376    |  |
|       | 本部費配賦額       | 16,800     |  | 17,483     | 16,633    | 850    |  |
| 医業外費用 |              | 55,078     |  | 53,615     | 53,615    |        |  |
| 収支差   |              | 5,800      |  | 55,600     | 55,600    | 0      |  |

# 成人病センター機能再構築について

厚生・産業常任委員会  
平成25年(2013年)5月15日  
病院事業庁・成人病センター

## 高度医療に向けた機能強化

### 高度専門医療の強化

- 新しい治療、患者さんにやさしい治療の推進
- 高度医療を支える人材育成
- 臨床研究の充実

### がん拠点としての機能充実

- 相談支援機能の強化
- 情報発信機能の強化

### 地域・在宅医療へのシフト

- 外来化学療法法の充実

### 経営健全化

- 効率的な病院経営

## 患者さん中心の医療

### 病理・画像遠隔診断体制

- バーチャルスライドを用いた全県型病理・画像診断体制の構築

### 健康情報提供

- 県民の自立を支援する信頼度の高い健康情報の提供

### 地域・在宅医療へのシフト

- 病・病・診・在宅の連携

### ITを活用した全県型医療

- 医療情報ネットワーク

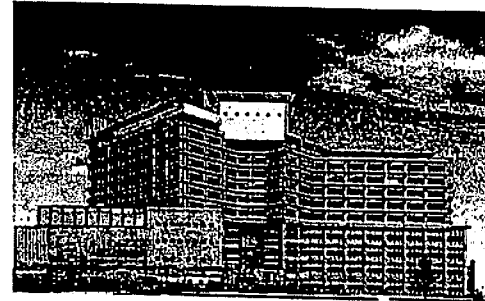
### 医療専門職の育成

- 地域医療福祉を支える人材の育成

## 全県を対象とした取り組み

## 機能再構築

### 新病棟の建築



- ・ 移植再生医療に対応
  - 無菌病棟の設置
- ・ がん薬物療法を入院から外来へ
  - 外来化学療法センターの設置
- ・ がん、血管病、認知症に対する予防対策
  - 疾病・介護予防センターの設置
- ・ チーム医療の高度展開
  - 医療専門職外来(服薬、看護、栄養)の設置



# 成人病センター機能再構築(センター改築工事)の概要

## 設計コンセプト

- 高度専門医療の提供と全県型医療の展開に向けた病院機能の強化
- 診断・診療体制の改善
- アメニティ機能と療養環境の充実
- 災害発生時の対応機能の充実

## これまでの進捗状況と今年度(平成25年度)の取組

### <平成24年度>

- ①実施設計業務  
(新病棟増築工事・西館改修工事・東館解体工事等に係る詳細設計)
- ②小児保健医療センター療育部駐車場整備工事
- ③インフラ設備迂回工事
- ④旧エネルギーセンター解体工事
- ⑤総合保健専門学校学生寄宿舎棟解体工事および進入路整備工事
- ⑥駐車場ゲート移設工事

### <平成25年度>

- ①インフラ設備迂回工事(24からの継続)
- ②旧エネルギーセンター解体工事(24からの継続)
- ③新病棟増築工事
- ④埋蔵文化財発掘調査

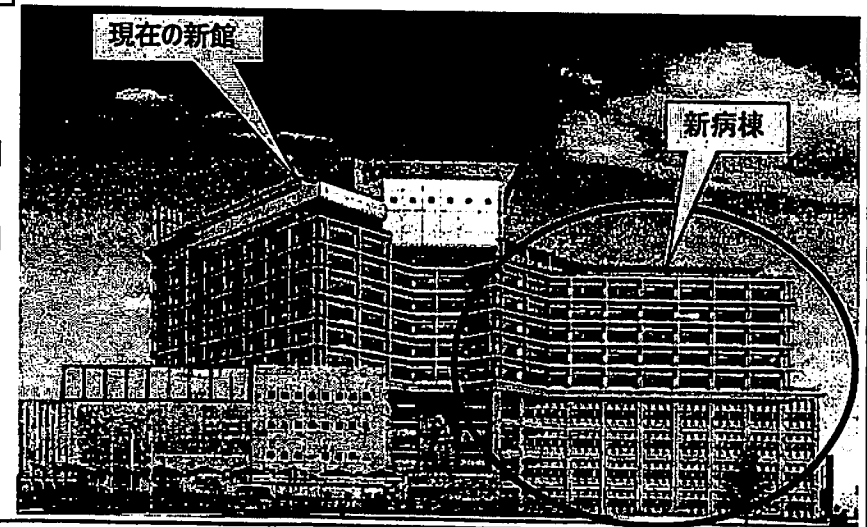
【平成25年度予算額】

7,380,206千円(H25:885,928千円) (債務負担6,494,278千円)

## 機能再構築(センター改築工事)後の階層構成

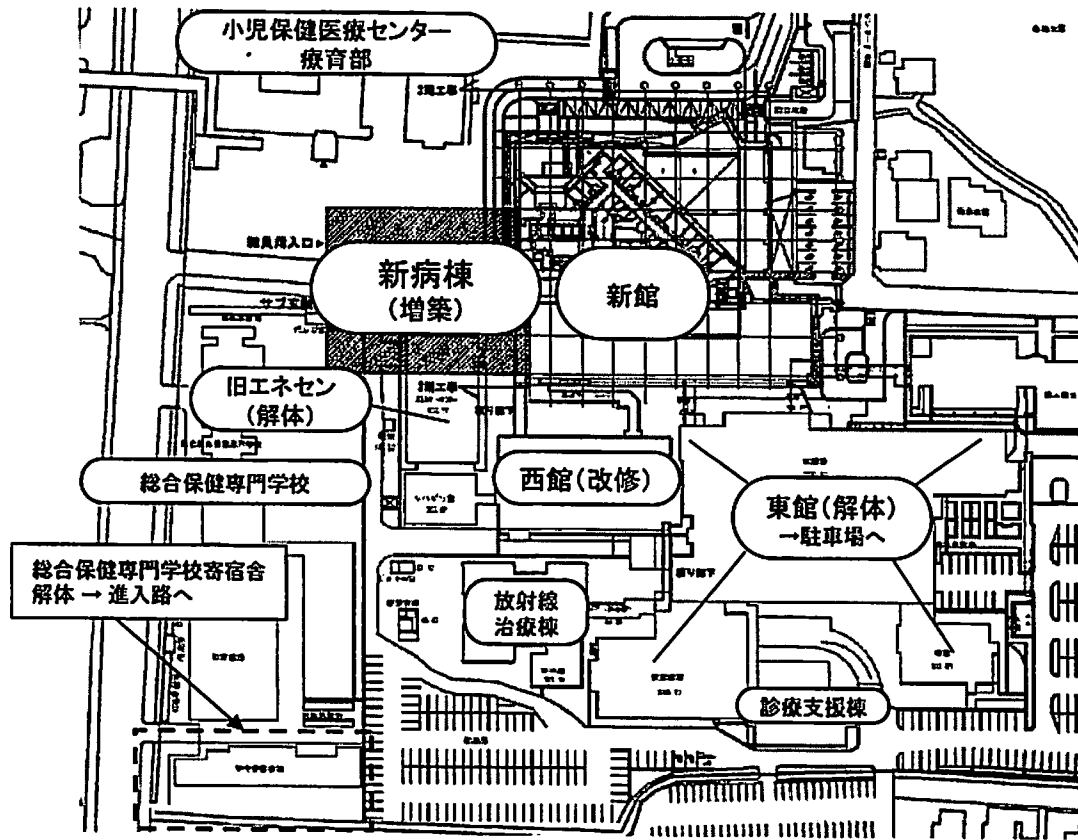
|                    |         |                                     |     |  |  |
|--------------------|---------|-------------------------------------|-----|--|--|
| 新館 284床            |         | 【新病棟(増築)】                           |     |  |  |
| 安置室                | 12F     | ●延床面積:約20,400㎡ 地上9階、地下1階            |     |  |  |
| レストラン等             | 11F     | ●病床数:256床(既存病床:284床)計540床           |     |  |  |
| 病棟(緩和ケア)           | 20床 10F | 【現状】西館:257床 新館:284床 計541床(うち稼働494床) |     |  |  |
| 病棟                 | 52床 9F  | 新病棟 256床                            |     |  |  |
| 病棟                 | 52床 8F  | 病棟(回復期リハ)                           | 40床 |  |  |
| 病棟                 | 52床 8F  | 病棟(無菌病棟含む)                          | 42床 |  |  |
| 病棟                 | 52床 7F  | 病棟                                  | 51床 |  |  |
| 病棟                 | 52床 6F  | 病棟                                  | 52床 |  |  |
| 病棟                 | 52床 5F  | 病棟                                  | 51床 |  |  |
| 機械室等               | 4F      | 医局、講堂                               |     |  |  |
| 手術室、ICU、病理部等       | 4床 3F   | 救急病棟、アンギオ、臨床工学等                     | 20床 |  |  |
| 外来、レントゲン、MRI、尿検査等  | 2F      | 外来化学療法、内視鏡、検査等                      |     |  |  |
| 外来、CT、総合受付、会計、医事課等 | 1F      | 外来、疾病予防、検診、がん相談、カフェ、売店等             |     |  |  |
| 薬剤部、栄養指導部、中央滅菌室等   | B1F     | 更衣室、SPD、カルテ庫、倉庫等                    |     |  |  |

【完成予想図】 ※北側からの眺め  
現在の新館の右側(西側)が新病棟

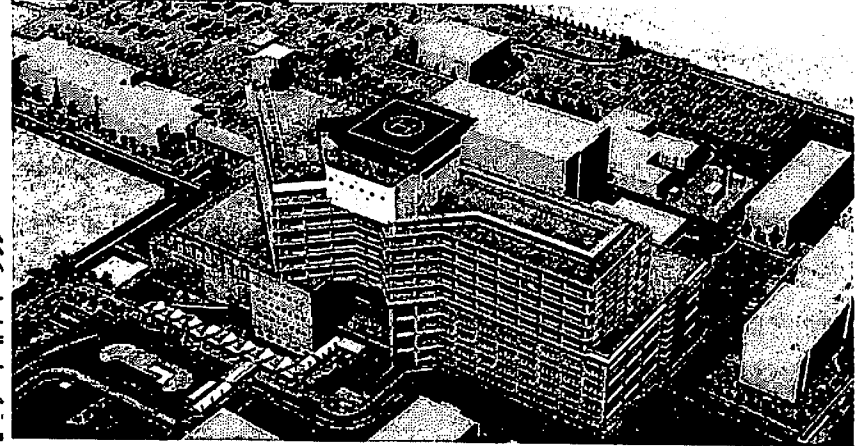


# 成人病センター機能再構築(センター改築工事)に係る配置図、スケジュール

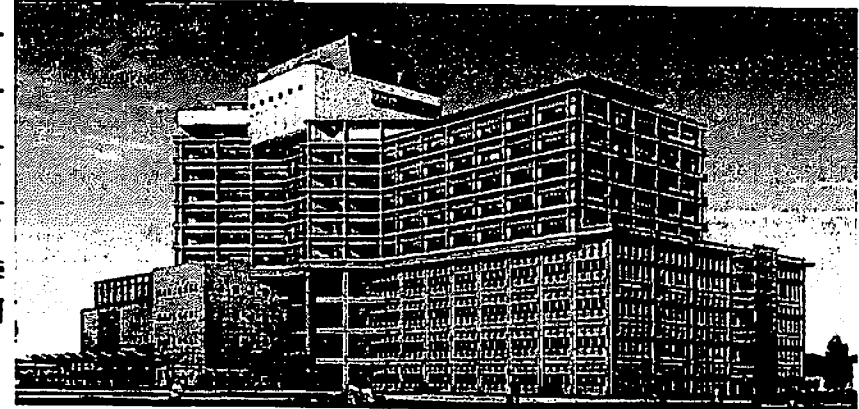
## 配置図



北西上空からの外観



北西方面からの外観



## スケジュール

